



บริษัท ปตท. จำกัด (มหาชน)

รายงานผลการปฏิบัติตามมาตรการป้องกันและแก้ไขผลกระทบสิ่งแวดล้อม
และมาตรการติดตามตรวจสอบผลกระทบสิ่งแวดล้อม (ระยะก่อสร้าง)
โครงการก่อสร้างก๊าซธรรมชาติศูนย์ราชการแจ้งวัฒนะและศูนย์พลังงานแห่งชาติ (ปทุมธานี-พญาไท)
(รายงานการขอเปลี่ยนแปลงรายละเอียดโครงการในรายงานการวิเคราะห์ผลกระทบสิ่งแวดล้อม
โครงการก่อสร้างก๊าซธรรมชาติศูนย์ราชการแจ้งวัฒนะและศูนย์พลังงานแห่งชาติ (ปทุมธานี-พญาไท) (ครั้งที่ 1))

ฉบับที่ 2 ระหว่างเดือนกรกฎาคมถึงเดือนธันวาคม พ.ศ. 2565

บทที่ 2

ผลการปฏิบัติตามมาตรการป้องกันและแก้ไขผลกระทบสิ่งแวดล้อม
และมาตรการติดตามตรวจสอบผลกระทบสิ่งแวดล้อม ในระยะก่อสร้าง

มกราคม 2566



3/4 ถนนประดิษฐมนูกิจ แขวงคลองกุ่ม เขตบึงกุ่ม กรุงเทพมหานคร 10240



โทรศัพท์ 0 2379 0141-2 โทรสาร 0 2379 0143-4



www.enticcompany.com



ผู้จัดการรายงาน
บริษัท เอ็นทิก จำกัด

บทที่ 2

ผลการปฏิบัติตามมาตรการป้องกันและแก้ไขผลกระทบสิ่งแวดล้อม ในระยะก่อสร้าง

2.1 การตรวจประเมินการปฏิบัติตามมาตรการป้องกันและแก้ไขผลกระทบสิ่งแวดล้อม

บริษัท ปตท. จำกัด (มหาชน) (ปตท.) ปฏิบัติตามมาตรการป้องกันและแก้ไขผลกระทบสิ่งแวดล้อมของโครงการก่อสร้างท่าอากาศยานนานาชาติสุวรรณภูมิและศูนย์พลังงานแห่งชาติ (ปทุมธานี-พญาไท) ภายใต้แผนปฏิบัติการด้านสิ่งแวดล้อมตามที่กำหนดไว้ในรายงานการวิเคราะห์ผลกระทบสิ่งแวดล้อมที่ได้รับความเห็นชอบจากคณะกรรมการผู้ชำนาญการพิจารณารายงานการวิเคราะห์ผลกระทบสิ่งแวดล้อม โครงการพลังงาน ตามหนังสือสำนักงานนโยบายและแผนทรัพยากรธรรมชาติและสิ่งแวดล้อม (สผ.) ที่ ทส 1009.7/3650 ลงวันที่ 16 พฤษภาคม 2551 และโครงการส่วนขยายฯ ที่ได้รับความเห็นชอบจากคณะกรรมการผู้ชำนาญการพิจารณารายงานการวิเคราะห์ผลกระทบสิ่งแวดล้อม (คชก.) ด้านพัฒนาปิโตรเลียมและระบบขนส่งทางท่อ ตามหนังสือสำนักงานนโยบายและแผนทรัพยากรธรรมชาติและสิ่งแวดล้อม (สผ.) ที่ ทส 1009.7/7667 ลงวันที่ 29 ตุลาคม 2553 รวมถึงการขอเปลี่ยนแปลงรายละเอียดโครงการในรายงานการวิเคราะห์ผลกระทบสิ่งแวดล้อม โครงการก่อสร้างท่าอากาศยานนานาชาติสุวรรณภูมิและศูนย์พลังงานแห่งชาติ (ปทุมธานี-พญาไท) ที่ได้รับความเห็นชอบจากคณะกรรมการผู้ชำนาญการพิจารณารายงานการประเมินผลกระทบสิ่งแวดล้อม โครงการพลังงาน ตามหนังสือสำนักงานนโยบายและแผนทรัพยากรธรรมชาติและสิ่งแวดล้อม (สผ.) ที่ ทส 1010.7/4277 ลงวันที่ 9 มีนาคม 2565 (ภาคผนวก 1-1 ถึงภาคผนวก 1-3) โดยรายงานฉบับนี้เป็นการนำเสนอผลการตรวจประเมินการปฏิบัติตามมาตรการป้องกันและแก้ไขผลกระทบสิ่งแวดล้อมฯ ในระยะก่อสร้าง ในช่วงเดือนกรกฎาคมถึงเดือนธันวาคม พ.ศ. 2565 ซึ่งมีกิจกรรมประชาสัมพันธ์และมวลชนสัมพันธ์ งานสำรวจพื้นที่ (Site Survey) กิจกรรมการวางท่อโดยวิธีเจาะลอด (HDD) และกิจกรรมวางท่อโดยวิธีดินลอด (Boring)

ทั้งนี้ ข้อมูลที่ใช้ประกอบการตรวจประเมินได้จากการสำรวจโดยตรงจากภาคสนามของบริษัท เอ็นทิก จำกัด ซึ่งเป็นบุคคลที่ 3 (Third Party) ซึ่งปฏิบัติงานเป็นประจำทุกสัปดาห์ ตลอดทั้งมีการดำเนินงานรวบรวมข้อมูล เอกสาร ข้อกำหนดและบันทึกต่าง ๆ ที่เกี่ยวข้องกับการดำเนินงานของโครงการจาก ปตท. และบริษัท สยามราช จำกัด (มหาชน) ซึ่งเป็นผู้รับเหมาหลักของโครงการ

2.2 ผลการตรวจประเมินการปฏิบัติตามมาตรการป้องกันและแก้ไขผลกระทบสิ่งแวดล้อม

จากการตรวจสอบโดยบริษัท เอ็นทิก จำกัด ซึ่งเป็นบุคคลที่ 3 (Third Party) พบว่า โครงการได้ปฏิบัติตามมาตรการป้องกันและแก้ไขผลกระทบสิ่งแวดล้อม ตามที่กำหนดไว้ในรายงานการขอเปลี่ยนแปลงรายละเอียดโครงการในรายงานการวิเคราะห์ผลกระทบสิ่งแวดล้อมโครงการก่อสร้างท่าอากาศยานนานาชาติสุวรรณภูมิและศูนย์พลังงานแห่งชาติ (ปทุมธานี-พญาไท) (ครั้งที่ 1)) อย่างเคร่งครัด โดยมีเพียงบางมาตรการที่ยังไม่ถึงช่วงดำเนินการก่อสร้างหรือยังไม่มีกิจกรรมที่กำหนดให้ปฏิบัติตามมาตรการเท่านั้น รายละเอียดผลการตรวจประเมินการปฏิบัติตามมาตรการไว้ใน ตารางที่ 2-1 และ ตารางที่ 2-2

รายงานผลการปฏิบัติตามมาตรการป้องกันและแก้ไขผลกระทบสิ่งแวดล้อม และมาตรการติดตามตรวจสอบผลกระทบสิ่งแวดล้อม (ระยะก่อสร้าง)

โครงการก่อสร้างศูนย์ราชการจังหวัดและศูนย์พลังงานแห่งชาติ (ปทุมธานี-พญาไท)

(รายงานการเปลี่ยนแปลงรายละเอียดโครงการในรายงานการวิเคราะห์ผลกระทบสิ่งแวดล้อม

โครงการก่อสร้างศูนย์ราชการจังหวัดและศูนย์พลังงานแห่งชาติ (ปทุมธานี-พญาไท) (ครั้งที่ 1))

ฉบับที่ 2 ระหว่างเดือนกรกฎาคมถึงเดือนธันวาคม พ.ศ. 2565

ตารางที่ 2-1 ผลการปฏิบัติตามมาตรการทั่วไป

1) มาตรการทั่วไป	ผลการปฏิบัติตามมาตรการ	ปัญหา อุปสรรค และการแก้ไข	เอกสารอ้างอิง
(1) ปฏิบัติตามมาตรการป้องกันและแก้ไขผลกระทบสิ่งแวดล้อม และมาตรการติดตามตรวจสอบผลกระทบสิ่งแวดล้อม ในรูปแบบปฏิบัติการด้านสิ่งแวดล้อมตามที่เสนอในรายงานการขอเปลี่ยนแปลงรายละเอียดโครงการ ในรายงานการวิเคราะห์ผลกระทบสิ่งแวดล้อม โครงการก่อสร้างศูนย์ราชการจังหวัดและศูนย์พลังงานแห่งชาติ (ปทุมธานี-พญาไท) (ครั้งที่ 1) ของ บริษัท ปตท. จำกัด (มหาชน) อย่างเคร่งครัด และใช้เป็นแนวทางในการกำกับควบคุม ติดตามตรวจสอบของหน่วยงาน ประชาชน และองค์กรที่เกี่ยวข้อง	โครงการได้ปฏิบัติตามมาตรการป้องกันและแก้ไขผลกระทบสิ่งแวดล้อม และมาตรการติดตามตรวจสอบผลกระทบสิ่งแวดล้อม ในรูปแบบปฏิบัติการด้านสิ่งแวดล้อมตามที่เสนอในรายงานการขอเปลี่ยนแปลงรายละเอียดโครงการ ในรายงานการวิเคราะห์ผลกระทบสิ่งแวดล้อม โครงการก่อสร้างศูนย์ราชการจังหวัดและศูนย์พลังงานแห่งชาติ (ปทุมธานี-พญาไท) (ครั้งที่ 1) อย่างเคร่งครัด และมีการประชาสัมพันธ์โครงการ พร้อมแนบมาตรการฯ ครอบคลุมพื้นที่ทั้งหมดของโครงการ เพื่อใช้เป็นแนวทางในการกำกับ ควบคุม ติดตามตรวจสอบของหน่วยงาน ประชาชน และองค์กรที่เกี่ยวข้อง	-	รูปที่ 2-25 ภาคผนวก 1-4 ภาคผนวก 4-1
(2) บริษัท ปตท. จำกัด (มหาชน) จะต้องได้รับอนุญาตให้ใช้พื้นที่ในการวางท่อจากหน่วยงานที่เกี่ยวข้อง รวมทั้งจะต้องได้รับอนุญาต ประกอบกิจการตามกฎหมายที่เกี่ยวข้อง ก่อนเริ่มดำเนินการก่อสร้างโครงการ	ปตท. ได้รับอนุญาตให้ใช้พื้นที่ในการวางท่อ และได้รับอนุญาตประกอบกิจการตามกฎหมายจากหน่วยงานที่เกี่ยวข้อง เช่น การรถไฟแห่งประเทศไทย กรมทางหลวง และเทศบาลเมืองคลองหลวง เป็นต้น ก่อนเริ่มดำเนินการก่อสร้างเป็นที่เรียบร้อยแล้ว	-	ภาคผนวก 3-1
(3) นํารายละเอียดมาตรการในแผนปฏิบัติการด้านสิ่งแวดล้อมไปกำหนดในเงื่อนไขสัญญาว่าจ้างดำเนินการออกแบบ สัญญาก่อสร้าง สัญญาดำเนินการ อย่างละเอียดชัดเจน เพื่อให้เกิดประสิทธิภาพและประสิทธิผลในทางปฏิบัติ และนำไปติดประกาศและเผยแพร่ให้กับชุมชนบริเวณพื้นที่ โดยรอบโครงการรับทราบ	โครงการได้นำรายละเอียดในแผนปฏิบัติการด้านสิ่งแวดล้อมไปกำหนดในเงื่อนไขสัญญาว่าจ้างดำเนินการออกแบบ สัญญาก่อสร้าง สัญญาดำเนินการ อย่างละเอียดชัดเจน และนำไปติดประกาศและเผยแพร่ให้กับชุมชนบริเวณพื้นที่โดยรอบโครงการรับทราบ	-	รูปที่ 2-25 ภาคผนวก 2-2 ภาคผนวก 4-1
(4) จัดทำข้อมูลรายละเอียดโครงการ พร้อมแผนที่แสดงตำแหน่งแนวท่อ ที่ดำเนินการจริงอย่างละเอียดชัดเจน และส่งให้หน่วยงานเจ้าของพื้นที่ที่แนวท่อพาดผ่าน เพื่อให้หน่วยงานพัฒนาพื้นที่ในอนาคต ประกอบการวางแผนพัฒนาพื้นที่ในอนาคต เพื่อป้องกันและลดผลกระทบจากการเกิดอุบัติเหตุตามแนวท่อส่งก๊าซฯ และนำเสนอสถิติงานนโยบายและแผนทรัพยากรธรรมชาติและสิ่งแวดล้อม ในรายงานผลการปฏิบัติตามแผนปฏิบัติการด้านสิ่งแวดล้อม	ปัจจุบันโครงการอยู่ระหว่างทำการก่อสร้าง ซึ่งจะทำให้ข้อมูลรายละเอียดโครงการ พร้อมแผนที่แสดงตำแหน่งแนวท่อที่ดีขึ้นการจริงอย่างละเอียดชัดเจน และส่งให้หน่วยงานเจ้าของพื้นที่ที่แนวท่อพาดผ่าน เพื่อให้หน่วยงานดังกล่าวใช้ประกอบการวางแผนพัฒนาพื้นที่ในอนาคต เพื่อป้องกันและลดผลกระทบจากการเกิดอุบัติเหตุตามแนวท่อส่งก๊าซฯ และนำเสนอสถิติงานนโยบายและแผนทรัพยากรธรรมชาติและสิ่งแวดล้อม เมื่อดำเนินการก่อสร้างแล้วเสร็จ และจะแนบมาในรายงานผลการปฏิบัติตามแผนปฏิบัติการด้านสิ่งแวดล้อมต่อไป	-	-

รายงานผลการปฏิบัติตามมาตรการป้องกันและแก้ไขผลกระทบสิ่งแวดล้อม และมาตรการติดตามตรวจสอบผลกระทบสิ่งแวดล้อม (ระยะก่อสร้าง)

โครงการก่อสร้างท่าเรือขนถ่ายสินค้าและศูนย์บริการโลจิสติกส์และศูนย์คลังสินค้า (ปทุมธานี-พญาไท)

(รายงานการเปลี่ยนแปลงรายละเอียดโครงการในรายงานการวิเคราะห์ผลกระทบสิ่งแวดล้อม)

โครงการก่อสร้างท่าเรือขนถ่ายสินค้าและศูนย์บริการโลจิสติกส์และศูนย์คลังสินค้า (ปทุมธานี-พญาไท) (ครั้งที่ 1)

ฉบับที่ 2 ระหว่างเดือนกรกฎาคมถึงเดือนธันวาคม พ.ศ. 2565

ตารางที่ 2-1 (ต่อ) ผลการปฏิบัติตามมาตรการทั่วไป

มาตรการป้องกันและแก้ไขผลกระทบสิ่งแวดล้อม	ผลการปฏิบัติตามมาตรการ	ปัญหา อุปสรรค และการแก้ไข	เอกสารอ้างอิง
(5) จัดทำคู่มือการระงับเหตุฉุกเฉินของโครงการก่อสร้างท่าเรือขนถ่ายสินค้าและศูนย์บริการโลจิสติกส์และศูนย์คลังสินค้า (ปทุมธานี-พญาไท) และประชาสัมพันธ์คู่มือดังกล่าว เพื่อให้ความรู้แก่ประชาชนผู้เกี่ยวข้อง เพื่อให้มีความรู้เกี่ยวกับการปฏิบัติตามแผนการและแผนการฉุกเฉินต่อชุมชน หน่วยงานป้องกันและบรรเทาสาธารณภัยในพื้นที่ หน่วยงานด้านจราจร และหน่วยงานต่าง ๆ ในพื้นที่อย่างต่อเนื่อง	โครงการได้จัดทำคู่มือระงับเหตุฉุกเฉินของโครงการก่อสร้างท่าเรือขนถ่ายสินค้าและศูนย์บริการโลจิสติกส์และศูนย์คลังสินค้า (ปทุมธานี-พญาไท) และประชาสัมพันธ์คู่มือดังกล่าว เพื่อให้ความรู้แก่ประชาชนผู้เกี่ยวข้อง เพื่อให้มีความรู้เกี่ยวกับการปฏิบัติตามแผนการและแผนการฉุกเฉินต่อชุมชน หน่วยงานป้องกันและบรรเทาสาธารณภัยในพื้นที่ หน่วยงานด้านจราจร และหน่วยงานต่าง ๆ ในพื้นที่อย่างต่อเนื่อง	-	รูปที่ 2-25 ภาคผนวก 4-4
(6) หากเกิดความเสียหายอันเนื่องมาจากการดำเนินการโครงการ ให้ บริษัท ปตท. จำกัด (มหาชน) ดำเนินการจ่ายค่าชดเชยเร่งด่วนให้แก่ ผู้ได้รับผลกระทบ พร้อมทั้งเสนอเงินเบื้องต้น ให้เหมาะสมกับ ลักษณะของโครงการ เพื่อเป็นการบรรเทาทุกข์ฉุกเฉินเบื้องต้นโดยไม่ชักช้า กรณีที่ไม่สามารถตกลงกันได้ให้พิจารณาดำเนินการตามพระราชบัญญัติการไกล่เกลี่ยข้อพิพาท	ในรอบการนำเสนอรายงานฉบับนี้ ไม่มีความเสียหายอันเนื่องมาจากการดำเนินการโครงการแต่อย่างใด โดยหากมีกิจกรรมที่เกี่ยวข้องกับ มาตรการดังกล่าวแล้ว จะนำเสนอผลการปฏิบัติตามมาตรการฯ ในรายงานต่อไป	-	ภาคผนวก 5-6 ภาคผนวก 5-7
(7) บริษัท ปตท. จำกัด (มหาชน) ต้องจัดทำและเสนอรายงานผลการปฏิบัติตามแผนปฏิบัติการด้านสิ่งแวดล้อม ให้หน่วยงานผู้อนุญาต พิจารณาทุก ๆ 6 เดือน ตามแนวทางการนำเสนอรายงานผลการปฏิบัติตามมาตรการฯ ตามที่ประกาศกระทรวงทรัพยากรธรรมชาติและสิ่งแวดล้อมกำหนด และสิ่งแวดล้อมกำหนด	ปตท. ได้จัดทำและเสนอรายงานผลการปฏิบัติตามแผนปฏิบัติการด้านสิ่งแวดล้อม ให้หน่วยงานผู้อนุญาต ได้แก่ กรมธุรกิจพลังงาน สำนักงานคณะกรรมการกำกับกิจการพลังงาน และสำนักงานนโยบายและแผนทรัพยากรธรรมชาติและสิ่งแวดล้อม พิจารณาทุก ๆ 6 เดือน ตามประกาศกระทรวงทรัพยากรธรรมชาติและสิ่งแวดล้อม เรื่อง หลักเกณฑ์ วิธีการจัดทำรายงานผลการปฏิบัติตามมาตรการที่กำหนดไว้ในรายงานการประเมินผลกระทบสิ่งแวดล้อม ซึ่งผู้ดำเนินการหรือขอ อนุญาตจะต้องจัดทำเมื่อได้รับอนุญาตให้ดำเนินโครงการหรือ กิจการแล้ว (ฉบับที่ 2) พ.ศ. 2564 ซึ่งรายงานฉบับนี้เป็นโครงการนำเสนอ รายงานผลการปฏิบัติตามมาตรการฯ ของโครงการเป็นฉบับที่ 2 ระหว่าง เดือนกรกฎาคมถึงเดือนธันวาคม พ.ศ. 2565	-	ภาคผนวก 1-5

รายงานผลการปฏิบัติตามมาตรการป้องกันและแก้ไขผลกระทบสิ่งแวดล้อม และมาตรการติดตามตรวจสอบผลกระทบสิ่งแวดล้อม (ระยะก่อสร้าง)

โครงการก่อสร้างศูนย์ราชการจังหวัดและศูนย์พลังงานแห่งชาติ (ปทุมธานี-พญาไท)

(รายงานการเปลี่ยนแปลงรายละเอียดโครงการในรายงานการวิเคราะห์ผลกระทบสิ่งแวดล้อม (ปทุมธานี-พญาไท)

โครงการก่อสร้างศูนย์ราชการจังหวัดและศูนย์พลังงานแห่งชาติ (ปทุมธานี-พญาไท) (ครั้งที่ 1)

ฉบับที่ 2 ระหว่างเดือนกรกฎาคมถึงเดือนธันวาคม พ.ศ. 2565

ตารางที่ 2-1 (ต่อ) ผลการปฏิบัติตามมาตรการทั่วไป

มาตรการป้องกันและแก้ไขผลกระทบสิ่งแวดล้อม	ผลการปฏิบัติตามมาตรการ	ปัญหา อุปสรรค และการแก้ไข	เอกสารอ้างอิง
(8) หากผลการติดตามตรวจสอบผลกระทบสิ่งแวดล้อม แสดงให้เห็นแนวโน้มปัญหาสิ่งแวดล้อม บริษัท ปตท. จำกัด (มหาชน) ต้องดำเนินการปรับปรุงแก้ไขปัญหานี้โดยเร็ว และหากเกิดเหตุการณ์ใด ๆ ที่อาจก่อให้เกิดผลกระทบสิ่งแวดล้อม บริษัท ปตท. จำกัด (มหาชน) ต้องแจ้งให้จังหวัดปทุมธานี กรมธุรกิจพลังงาน สำนักงานคณะกรรมการกำกับกิจการพลังงาน และสำนักงานนโยบายและแผนทรัพยากรธรรมชาติและสิ่งแวดล้อม ทราบโดยเร็ว เพื่อจะได้ประสานให้ความร่วมมือในการแก้ไขปัญหาดังกล่าว	จากการตรวจสอบบุคคลที่ 3 (Third Party) ช่วงระยะเวลาที่ผ่านมา ไม่พบแนวโน้มของปัญหาด้านสิ่งแวดล้อมแต่อย่างใด อย่างไรก็ตาม หากพบปัญหา ปตท. จะดำเนินการปรับปรุงแก้ไขปัญหานี้โดยเร็ว พร้อมที่จะแจ้งให้จังหวัดปทุมธานี กรมธุรกิจพลังงาน สำนักงานคณะกรรมการกำกับกิจการพลังงาน และสำนักงานนโยบายและแผนทรัพยากรธรรมชาติและสิ่งแวดล้อม ทราบโดยเร็ว เพื่อจะได้ประสานให้ความร่วมมือในการแก้ไขปัญหาดังกล่าว	-	-
(9) หากบริษัท ปตท. จำกัด (มหาชน) มีความจำเป็นต้องเปลี่ยนแปลงรายละเอียดโครงการ หรือมาตรการป้องกันและแก้ไขผลกระทบสิ่งแวดล้อม หรือมาตรการติดตามตรวจสอบผลกระทบสิ่งแวดล้อม ให้แตกต่างไปจากที่ได้เสนอไว้ในรายงานการประเมินผลกระทบสิ่งแวดล้อม ตามที่คณะกรรมการผู้ชำนาญการฯ ได้ให้ความเห็นชอบไปแล้ว ให้เป็นหน้าที่ของหน่วยงานที่มีอำนาจหน้าที่ในการพิจารณาอนุมัติ หรืออนุญาต เป็นผู้พิจารณา ดังนี้ - หากเห็นว่าการแก้ไขเปลี่ยนแปลงรายละเอียดโครงการ หรือมาตรการป้องกันและแก้ไขผลกระทบสิ่งแวดล้อม หรือมาตรการติดตามตรวจสอบผลกระทบสิ่งแวดล้อมดังกล่าว ไม่กระทบต่อสาระสำคัญของผลประโยชน์ผลกระทบสิ่งแวดล้อมไม่รายงานการประเมินผลกระทบสิ่งแวดล้อม และเป็นการที่ก่อให้เกิดผลดีต่อสิ่งแวดล้อมมากกว่า หรือเทียบเท่ามาตรการที่กำหนดไว้ในรายงานฯ ที่ผ่านการพิจารณาให้ความเห็นชอบจากคณะกรรมการผู้ชำนาญการฯ แล้ว ให้หน่วยงานที่มีอำนาจอนุมัติ หรืออนุญาต รับผิดชอบปรับปรุงแก้ไขเปลี่ยนแปลงดังกล่าวให้เป็นไปตามหลักเกณฑ์ และเงื่อนไขที่กำหนดไว้ในกฎหมายนั้น ๆ ต่อไป พร้อมกับให้จัดทำสำเนาการปรับปรุงแก้ไขมาตรการป้องกันและแก้ไขผลกระทบสิ่งแวดล้อม หรือมาตรการติดตามตรวจสอบผลกระทบสิ่งแวดล้อมที่รับจัดแจ้งไว้	ในรอบการนำเสนอรายงานฉบับนี้ โครงการไม่มีการเปลี่ยนแปลงรายละเอียดโครงการ หรือมาตรการป้องกันและแก้ไขผลกระทบสิ่งแวดล้อม หรือมาตรการติดตามตรวจสอบผลกระทบสิ่งแวดล้อม ตามที่ได้เสนอไว้ในรายงานการประเมินผลกระทบสิ่งแวดล้อมที่ได้รับความเห็นชอบแล้วแต่อย่างใด โดยหากมีกิจกรรมที่เกี่ยวข้องกับมาตรการดังกล่าวแล้ว จะนำเสนอผลการปฏิบัติตามมาตรการฯ ในรายงานต่อไป	-	-

รายงานผลการปฏิบัติงานมาตรการป้องกันและแก้ไขผลกระทบสิ่งแวดล้อม และมาตรการติดตามตรวจสอบผลกระทบสิ่งแวดล้อม (ระยะก่อสร้าง)

โครงการก่อสร้างท่าอากาศยานนานาชาติภูเก็ตและศูนย์พลังงานแห่งชาติ (ทุ่นน้ำมัน-พญ.ใต้)

(รายงานการขอเปลี่ยนแปลงรายละเอียดโครงการในรายงานการวิเคราะห์ผลกระทบสิ่งแวดล้อม

โครงการท่าอากาศยานนานาชาติภูเก็ตและศูนย์พลังงานแห่งชาติ (ทุ่นน้ำมัน-พญ.ใต้) (ครั้งที่ 1))

ฉบับที่ 2 ระหว่างเดือนกรกฎาคมถึงเดือนธันวาคม พ.ศ. 2565

ตารางที่ 2-1 (ต่อ) ผลการปฏิบัติตามมาตรการทั่วไป

มาตรการป้องกันและแก้ไขผลกระทบสิ่งแวดล้อม	ผลการปฏิบัติตามมาตรการฯ	ปัญหา อุปสรรค และการแก้ไข	เอกสารอ้างอิง
<p>ส่งให้สำนักงานนโยบายและแผนทรัพยากรธรรมชาติและสิ่งแวดล้อม เพื่อทราบ</p> <p>- หากหน่วยงานที่มีอำนาจในการอนุมัติ หรืออนุญาตมีความเห็นว่าการปรับปรุงแก้ไขรายละเอียดโครงการ หรือมาตรการอื่นๆ อาจกระทบต่อสาระสำคัญในรายงานการประเมินผลกระทบสิ่งแวดล้อม ที่ได้รับความเห็นชอบจากคณะกรรมการผู้ชำนาญการฯ ให้หน่วยงานที่มีอำนาจในการอนุมัติ หรืออนุญาต จัดส่งรายงานการปรับปรุงแก้ไขรายละเอียดโครงการ หรือมาตรการป้องกันและแก้ไขผลกระทบสิ่งแวดล้อม หรือมาตรการติดตามตรวจสอบผลกระทบสิ่งแวดล้อม ให้สำนักงานนโยบายและแผนทรัพยากรธรรมชาติและสิ่งแวดล้อม เพื่อเสนอให้คณะกรรมการผู้ชำนาญการฯ คณะที่เกี่ยวข้อง พิจารณาให้ความเห็นชอบก่อนการเปลี่ยนแปลงหรือปรับปรุง มาตรการดังกล่าว และเมื่อโครงการหรือกิจการมีการเปลี่ยนแปลง รายนโยบาย หรือปรับปรุงแก้ไขมาตรการฯ ตามที่คณะกรรมการผู้ชำนาญการฯ ให้ความเห็นชอบประกอบแล้ว หน่วยงานที่มีอำนาจในการอนุมัติ หรืออนุญาต ต้องแจ้งผลการแก้ไขเปลี่ยนแปลงดังกล่าว ให้สำนักงานนโยบายฯ ทราบด้วย</p>			
<p>(10) หากยังมีประเด็นปัญหาข้อวิตกกังวลและห่วงใยของชุมชนต่อการดำเนินโครงการ บริษัท ปตท. จำกัด (มหาชน) ต้องดำเนินการแก้ไขปัญหาดังกล่าว เพื่อขจัดปัญหาความขัดแย้งของชุมชนในพื้นที่ทันที</p>	<p>ในรอบการนำเสนอรายงานฉบับนี้ ไม่มีประเด็นปัญหาข้อวิตกกังวลและห่วงใยของชุมชนต่อการดำเนินโครงการแต่อย่างใด โดยหากมีกิจกรรมที่เกี่ยวข้องกับมาตรการดังกล่าวแล้ว จะนำเสนอผลการปฏิบัติตาม มาตรการฯ ในรายงานต่อไป</p>	-	ภาคผนวก 5-7

รายงานผลการปฏิบัติตามมาตรการป้องกันและแก้ไขผลกระทบสิ่งแวดล้อม และมาตรการติดตามตรวจสอบผลกระทบสิ่งแวดล้อม (ระยะก่อสร้าง)

โครงการก่อสร้างศูนย์ราชการแห่งใหม่และศูนย์พลังงานแห่งชาติ (ขุนตาน-พญาไท)

(รายงานการเปลี่ยนแปลงรายละเอียดโครงการในรายงานการวิเคราะห์ผลกระทบสิ่งแวดล้อม)

โครงการก่อสร้างศูนย์ราชการแห่งใหม่และศูนย์พลังงานแห่งชาติ (ขุนตาน-พญาไท) (ครั้งที่ 1)

ฉบับที่ 2 ระหว่างเดือนกรกฎาคมถึงเดือนธันวาคม พ.ศ. 2565

ตารางที่ 2-2 ผลการปฏิบัติตามมาตรการป้องกันและแก้ไขผลกระทบสิ่งแวดล้อม (ระยะก่อสร้าง)

มาตรการป้องกันและแก้ไขผลกระทบสิ่งแวดล้อม		ผลการปฏิบัติตามมาตรการฯ	ปัญหา อุปสรรค และการแก้ไข	เอกสารอ้างอิง
1) แผนปฏิบัติการด้านคุณภาพอากาศ				
(1) ดำเนินกิจกรรมการวางท่อในช่วงเวลากลางวัน (06.00-18.00น.) ยกเว้นกิจกรรมที่มีความจำเป็นต่อการดำเนินงานอย่างต่อเนื่อง เพื่อลดผลกระทบต่อชุมชน โดยการดำเนินการเป็นกิจกรรมในพื้นที่ หลัง 18.00 น. ต้องแจ้งแผนการดำเนินงานให้หน่วยงานที่เกี่ยวข้องทราบล่วงหน้า		โครงการได้ดำเนินการในช่วงเวลากลางวัน 06.00-18.00 ยกเว้นกิจกรรมที่มีความจำเป็นต่อการดำเนินงานอย่างต่อเนื่อง โดยการดำเนินการในพื้นที่ หลัง 18.00 น. โครงการได้แจ้งแผนการดำเนินงานให้หน่วยงานปกครองท้องถิ่นและชุมชนที่เกี่ยวข้องทราบล่วงหน้าเพื่อลดผลกระทบต่อชุมชน	-	ภาคผนวก 2-5 (ข) ภาคผนวก 4-5
(2) ครอบรถบรรทุกก่อสร้างต้องมียางปิดและ/หรือสิ่งผูกมัด เพื่อป้องกันการฟุ้งกระจายและการตกหล่นของวัสดุ และจำกัดความเร็วของรถบรรทุกวัสดุก่อสร้างในพื้นที่ชุมชนไม่เกิน 30 กิโลเมตร/ชั่วโมง และในพื้นที่ยางปิดและ/หรือสิ่งผูกมัดให้แน่นหนา		โครงการกำหนดมาตรการตามระเบียบวิธีปฏิบัติงานการวิเคราะห์ผลกระทบสิ่งแวดล้อมไว้เป็นนโยบายที่ผู้ปฏิบัติงานต้องปฏิบัติตามอย่างเคร่งครัดในเอกสาร SHE Management Plan อีกทั้งได้กำหนดให้ผู้ปฏิบัติงานต้องครอบรถบรรทุกวัสดุก่อสร้าง (Safety Induction) เพื่อให้ทราบข้อมูลและแนวทางการปฏิบัติที่ปลอดภัยในการทำงาน รวมทั้งได้กำหนดให้ผู้ปฏิบัติงานจำกัดความเร็วของรถบรรทุกวัสดุก่อสร้างในพื้นที่ชุมชนไม่เกิน 30 กิโลเมตร/ชั่วโมง และในพื้นที่ยางปิดและ/หรือสิ่งผูกมัดให้แน่นหนา 80 กิโลเมตร/ชั่วโมง ทั้งนี้ให้เป็นไปตามกฎหมายที่เกี่ยวข้องในแต่ละพื้นที่ ผ่านการอบรมก่อนเริ่มทำงานเป็นประจำทุกวัน (Tool Box Talk) นอกจากนี้โครงการได้จัดให้มีการติดตั้งป้ายเตือนและจำกัดความเร็วในการขนส่งวัสดุก่อสร้าง อีกทั้งรถบรรทุกวัสดุก่อสร้างได้จัดมีสิ่งปกปิดและ/หรือสิ่งผูกมัดเพื่อป้องกันการฟุ้งกระจายและการตกหล่นของวัสดุ	-	รูปที่ 2-1 รูปที่ 2-2 รูปที่ 2-4 รูปที่ 2-20 (ข) ภาคผนวก 2-1 ภาคผนวก 2-3 ภาคผนวก 2-6
(3) ควบคุมให้ผู้รับเหมาฉีดพรมน้ำบริเวณพื้นที่ขุดเปิดรับ-บ่อส่ง และเส้นทางคมนาคมในบริเวณใกล้เคียงพื้นที่ก่อสร้าง เพื่อลดการฟุ้งกระจายของฝุ่นละออง อย่างน้อยวันละ 2 ครั้ง และเพิ่มจำนวนครั้งในการฉีดพรมน้ำ กรณีที่มีฝุ่นละอองมาก		โครงการได้จัดให้มีการฉีดพรมน้ำบริเวณพื้นที่ขุดเปิดรับ-บ่อส่ง และเส้นทางคมนาคมในบริเวณใกล้เคียงพื้นที่ก่อสร้าง เพื่อลดการฟุ้งกระจายของฝุ่นละออง อย่างน้อยวันละ 2 ครั้ง และเพิ่มจำนวนครั้งในการฉีดพรมน้ำ กรณีที่มีฝุ่นละอองมาก	-	รูปที่ 2-3 ภาคผนวก 5-1
(4) ตรวจสอบ บำรุงรักษาเครื่องมือ เครื่องจักร และเครื่องยนต์ให้สภาพดีและพร้อม ใช้งานอยู่เสมอ เพื่อลดการระบายมลพิษทางอากาศ		โครงการได้ตรวจสอบ บำรุงรักษาเครื่องมือ เครื่องจักร และเครื่องยนต์ให้อยู่ในสภาพดีและพร้อม ใช้งานอยู่เสมอ เพื่อลดการระบายมลพิษทางอากาศ	-	รูปที่ 2-8 ภาคผนวก 5-4

รายงานผลการปฏิบัติตามมาตรการป้องกันและแก้ไขผลกระทบสิ่งแวดล้อม และมาตรการติดตามตรวจสอบผลกระทบสิ่งแวดล้อม (ระยะก่อสร้าง)

(รายการก่อสร้างอาคารชุด 3 ชั้น อาคารพาณิชย์ และศูนย์พลังงานแห่งชาติ (ปทุมธานี-พญาไท))

โครงการก่อสร้างอาคารพาณิชย์และศูนย์พลังงานแห่งชาติ (ปทุมธานี-พญาไท) (ครั้งที่ 1)

ฉบับที่ 2 ระหว่างเดือนกรกฎาคมถึงเดือนธันวาคม พ.ศ. 2565

ตารางที่ 2-2 (ต่อ) ผลการปฏิบัติตามมาตรการป้องกันและแก้ไขผลกระทบสิ่งแวดล้อม (ระยะก่อสร้าง)				
มาตรการป้องกันและแก้ไขผลกระทบสิ่งแวดล้อม	ผลการปฏิบัติตามมาตรการ	ปัญหา อุปสรรค และการแก้ไข	เอกสารอ้างอิง	
(5) หากวัสดุก่อสร้างหรือดินตกหล่นปนเปื้อนถนน ต้องทำความสะอาดถนนทันที	โครงการมีการทำความสะอาดถนนทันทีเมื่อวัสดุก่อสร้างหรือดินตกหล่นบนถนน	-	รูปที่ 2-6	
(6) ดับเครื่องยนต์ทุกครั้งเมื่อเลิกใช้งานหรือเมื่อจอด	โครงการกำหนดมาตรการที่ระบุไว้ในรายงานการวิเคราะห์ผลกระทบสิ่งแวดล้อมไว้เป็นนโยบายให้ผู้ปฏิบัติงานต้องปฏิบัติตามอย่างเคร่งครัดในเอกสาร SHE Management Plan อีกทั้งได้กำหนดให้ผู้ปฏิบัติงานต้องอบรมก่อนเข้าทำงาน (Safety Induction) เพื่อให้ทราบข้อมูลและแนวทางการปฏิบัติที่ปลอดภัยในการทำงาน รวมทั้งได้กำหนดให้ผู้ปฏิบัติงานดับเครื่องยนต์ทุกครั้งเมื่อเลิกใช้งานหรือเมื่อจอด ผ่านการอบรมก่อนเริ่มทำงานเป็นประจำทุกวัน (Tool Box Talk) อีกทั้งได้ติดป้ายเตือนในเรื่องดังกล่าวไว้บริเวณเครื่องยนต์	-	รูปที่ 2-1 รูปที่ 2-2 รูปที่ 2-7 ภาคผนวก 2-1 ภาคผนวก 2-3 ภาคผนวก 2-6	
(7) ติดตั้งแผงพลาสติก/ผ้าใบ เพื่อป้องกันการฟุ้งกระจายของฝุ่นและของในบริเวณชุมชน ทั้งนี้ ในกรณีที่ไม่สามารถติดตั้งแผงดังกล่าวได้ ให้ฉีดพรมน้ำหรือฉีดน้ำสับกลุ่มของวัสดุอย่างมิตัด	โครงการได้จัดให้มีการฉีดพรมน้ำ เพื่อลดการฟุ้งกระจายของฝุ่นและของในบริเวณเส้นทางการคมนาคมในบริเวณใกล้เคียงพื้นที่ก่อสร้าง	-	รูปที่ 2-3 ภาคผนวก 5-1	
2) แผนปฏิบัติการด้านเสียงและความสั่นสะเทือน				
(1) ประสานงานกับหน่วยงาน ผู้นำชุมชนในพื้นที่ และแจ้งแผนการก่อสร้างให้ทราบล่วงหน้าอย่างน้อย 1 สัปดาห์ ก่อนดำเนินการกิจกรรมก่อสร้าง	โครงการได้ประสานงานกับหน่วยงาน ผู้นำชุมชนในพื้นที่ และแจ้งแผนการก่อสร้างให้ทราบล่วงหน้าอย่างน้อย 1 สัปดาห์ ก่อนดำเนินการกิจกรรมก่อสร้าง	-	รูปที่ 2-25 ภาคผนวก 4-2 ภาคผนวก 4-3	
(2) วางแผนการก่อสร้างในช่วงที่ผ่านย่านชุมชน ที่พักอาศัย และย่านพาณิชย์กรรม ให้ใช้ระยะเวลาก่อสร้างน้อยที่สุด	โครงการได้วางแผนการก่อสร้างในช่วงที่ผ่านย่านชุมชน ที่พักอาศัย และย่านพาณิชย์กรรม ให้ใช้ระยะเวลาก่อสร้างน้อยที่สุด และได้แจ้งแผนก่อสร้างให้หน่วยงานที่เกี่ยวข้องและที่อยู่ใกล้เคียงพื้นที่โครงการทราบล่วงหน้าก่อนเริ่มทำงาน	-	รูปที่ 2-27 ภาคผนวก 4-2	
(3) กิจกรรมก่อสร้างที่ก่อให้เกิดเสียงดังใกล้เคียงชุมชนและพื้นที่อ่อนไหวให้ดำเนินการช่วงกลางวัน (06.00-18.00 น.) สำหรับการดำเนินการกิจกรรมในพื้นที่ หลัง 18.00 น. โครงการต้องแจ้งแผนการดำเนินงานให้หน่วยงานปกครองท้องถิ่นและชุมชนที่เกี่ยวข้องทราบล่วงหน้า	กิจกรรมก่อสร้างที่ก่อให้เกิดเสียงดังใกล้เคียงชุมชนและพื้นที่อ่อนไหวโครงการได้ดำเนินการช่วงกลางวัน (06.00-18.00 น.) สำหรับการดำเนินการกิจกรรมในพื้นที่ หลัง 18.00 น. โครงการได้แจ้งแผนการดำเนินงานให้หน่วยงานปกครองท้องถิ่นและชุมชนที่เกี่ยวข้องทราบล่วงหน้า	-	ภาคผนวก 2-5 (ข) ภาคผนวก 4-5	
(4) ดูแลรักษาเครื่องมือ เครื่องจักร อุปกรณ์การก่อสร้างให้อยู่ในสภาพดีตลอดเวลา และเมื่อพบว่าเสียงดังผิดปกติจากชิ้นส่วนของอุปกรณ์ใด ให้แก้ไขปรับปรุงทันที	โครงการได้ดูแลรักษาเครื่องมือ เครื่องจักร อุปกรณ์การก่อสร้างให้อยู่ในสภาพดีตลอดเวลา และกรณีพบว่าเสียงดังผิดปกติจากชิ้นส่วนของอุปกรณ์ใด ให้แก้ไขปรับปรุงทันที	-	รูปที่ 2-8 ภาคผนวก 5-4	

รายงานผลการปฏิบัติตามมาตรการป้องกันและแก้ไขผลกระทบสิ่งแวดล้อม และมาตรการติดตามตรวจสอบผลกระทบสิ่งแวดล้อม (ระยะก่อสร้าง)

โครงการก่อสร้างศูนย์ราชการชั่วคราวและศูนย์พลังงานแห่งชาติ (ปทุมธานี-พญาไท)

(รายงานการเปลี่ยนแปลงรายละเอียดโครงการในรายงานการวิเคราะห์ผลกระทบสิ่งแวดล้อมเบื้องต้น)

โครงการก่อสร้างศูนย์ราชการชั่วคราวและศูนย์พลังงานแห่งชาติ (ปทุมธานี-พญาไท) (ครั้งที่ 1))

ฉบับที่ 2 ระหว่างเดือนกรกฎาคมถึงเดือนธันวาคม พ.ศ. 2565

ตารางที่ 2-2 (ต่อ) ผลการปฏิบัติตามมาตรการป้องกันและแก้ไขผลกระทบสิ่งแวดล้อม (ระยะก่อสร้าง)

มาตรการป้องกันและแก้ไขผลกระทบสิ่งแวดล้อม	ผลการปฏิบัติตามมาตรการ	ปัญหา อุปสรรค และการแก้ไข	เอกสารอ้างอิง
(5) กำหนดระยะเวลาปฏิบัติงานของผู้ปฏิบัติงานในบริเวณที่มีเสียงดังเกิน 85 เดซิเบล (เอ) ให้ทำงานได้ไม่เกิน 8 ชั่วโมงต่อวัน และจัดให้มีอุปกรณ์ป้องกัน คือ ที่อุดหู (Ear Plug) หรือ ที่ครอบหู (Ear Muff) ที่ไม่สามารถสูญ และมีความเหมาะสมไม่น้อยกว่าที่กฎหมายกำหนด	โครงการกำหนดมาตรการตามที่ระบุไว้ในรายงานการวิเคราะห์ผลกระทบสิ่งแวดล้อมไว้เป็นนโยบายให้ผู้ปฏิบัติงานต้องปฏิบัติตามอย่างเคร่งครัดในเอกสาร SHE Management Plan อีกทั้งได้กำหนดให้ผู้ปฏิบัติงานต้องอบรมก่อนเข้าทำงาน (Safety Induction) เพื่อให้ทราบข้อมูลและแนวทางการปฏิบัติที่ปลอดภัยในการทำงาน รวมทั้งได้กำหนดระยะเวลาปฏิบัติงานของผู้ปฏิบัติงานในบริเวณที่มีเสียงดังเกิน 85 เดซิเบล (เอ) ให้ทำงานได้ไม่เกิน 8 ชั่วโมงต่อวัน ผ่านการอบรมก่อนเริ่มทำงานเป็นประจำวันทุกวัน (Tool Box Talk) อีกทั้งโครงการยังจัดให้มีอุปกรณ์ป้องกัน คือ ที่อุดหู (Ear Plug) หรือ ที่ครอบหู (Ear Muff) ที่ได้มาตรฐาน และมีคุณสมบัติไม่น้อยกว่าที่กฎหมายกำหนดให้ผู้ปฏิบัติงานสวมใส่ในบริเวณที่มีเสียงดัง	-	รูปที่ 2-1 รูปที่ 2-2 รูปที่ 2-9 ภาคผนวก 2-1 ภาคผนวก 2-3 ภาคผนวก 2-6
(6) ติดตั้งกำแพงกันเสียงชั่วคราว โดยใช้วัสดุประเภทแผ่นเหล็ก (Steel) หน้า 1.27 มิลลิเมตร หรือวัสดุอื่นที่มีคุณสมบัติเทียบเท่า ที่มีคุณสมบัติในการลดทอนระดับเสียงลงได้อย่างน้อย 25 เดซิเบล (เอ) (อ้างอิงความสามารถในการลดระดับเสียงที่ทะลุผ่านของวัสดุต่าง ๆ จาก Federal Highway Administration ของสหรัฐอเมริกา, 2549) ความสูงของกำแพงอย่างน้อย 3.0 เมตร ซึ่งมีความยาวครอบคลุมแหล่งกำเนิดเสียงบริเวณพื้นที่ก่อสร้างที่อยู่ใกล้เคียง ได้แก่ (1) พื้นที่ก่อสร้าง (บ่อส่ง Borings1 และจุดรับ HDD1) บริเวณบ้านพักอาศัยหมู่ที่ 2 บ้านคลองเปรมประชากร (จุดส่ง HDD1 และจุดส่ง HDD2) บริเวณบ้านพักอาศัยหมู่ที่ 2 บ้านคลองเปรมประชากร (3) พื้นที่ก่อสร้าง (จุดรับ HDD2 และจุดส่ง HDD3) บริเวณบ้านพักอาศัยหมู่ที่ 2 บ้านคลองเปรมประชากร (4) พื้นที่ก่อสร้าง (จุดรับ HDD3 และบ่อส่ง Borings2) บริเวณบ้านพักอาศัยหมู่ที่ 1 บ้านตลาดบางพูน (บ่อรับ Borings2 และบ่อส่ง Borings3) บริเวณบ้านพักอาศัยหมู่ที่ 1 บ้านตลาดบางพูน และ (6) พื้นที่ก่อสร้าง (บ่อรับ Borings5) บริเวณบ้านพักอาศัยชุมชนตลาดสุชาติ ดังรูปที่ 2	ในกรอบการนำเสนอรายงานฉบับนี้ โครงการได้ติดตั้งกำแพงกันเสียงชั่วคราว โดยใช้วัสดุที่มีความสามารถในการลดทอนระดับเสียงลงได้อย่างน้อย 25 เดซิเบล (เอ) (อ้างอิงความสามารถในการลดระดับเสียงที่ทะลุผ่านของวัสดุต่าง ๆ จาก Federal Highway Administration ของสหรัฐอเมริกา, 2549) โดยมีความสูงของกำแพงอย่างน้อย 3.0 เมตร และมีความยาวครอบคลุมแหล่งกำเนิดเสียงบริเวณพื้นที่ก่อสร้างที่อยู่ใกล้เคียง ได้แก่ (1) พื้นที่ก่อสร้าง (บ่อส่ง Borings1 และจุดรับ HDD1) บริเวณบ้านพักอาศัยหมู่ที่ 2 บ้านคลองเปรมประชากร (2) พื้นที่ก่อสร้าง (จุดส่ง HDD1 และจุดส่ง HDD2) บริเวณบ้านพักอาศัยหมู่ที่ 2 บ้านคลองเปรมประชากร (3) พื้นที่ก่อสร้าง (จุดรับ HDD2 และจุดส่ง HDD3) บริเวณบ้านพักอาศัยหมู่ที่ 2 บ้านคลองเปรมประชากร (4) พื้นที่ก่อสร้าง (จุดรับ HDD3 และบ่อส่ง Borings2) บริเวณบ้านพักอาศัยหมู่ที่ 1 บ้านตลาดบางพูน และ (5) พื้นที่ก่อสร้าง (บ่อรับ Borings2 และบ่อส่ง Borings3) บริเวณบ้านพักอาศัยหมู่ที่ 1 บ้านตลาดบางพูน	-	รูปที่ 2-10 ภาคผนวก 2-9

รายงานผลการปฏิบัติตามมาตรการป้องกันและแก้ไขผลกระทบสิ่งแวดล้อม และมาตรการจัดการมลพิษสิ่งแวดล้อม (ระยะก่อสร้าง)

โครงการก่อสร้างศูนย์ราชการจังหวัดและศูนย์ราชการจังหวัด (ปทุมธานี-สุพรรณบุรี)

(รายงานการขอเปลี่ยนแปลงรายละเอียดโครงการในรายงานการวิเคราะห์ผลกระทบสิ่งแวดล้อม)

โครงการก่อสร้างศูนย์ราชการจังหวัดและศูนย์ราชการจังหวัด (ปทุมธานี-สุพรรณบุรี) (ครั้งที่ 1)

ฉบับที่ 2 ระหว่างเดือนกุมภาพันธ์ถึงเดือนกันยายน พ.ศ. 2565



PTT บริษัท ปตท. จำกัด (มหาชน)

ตารางที่ 2-2 (ต่อ) ผลการปฏิบัติตามมาตรการป้องกันและแก้ไขผลกระทบสิ่งแวดล้อม (ระยะก่อสร้าง)

มาตรการป้องกันและแก้ไขผลกระทบสิ่งแวดล้อม	ผลการปฏิบัติตามมาตรการฯ	ปัญหา อุปสรรค และการแก้ไข	เอกสารอ้างอิง
3) แผนปฏิบัติการด้านทรัพยากรดินและการชะล้างพังทลายของดิน			
ก. การป้องกันและแก้ไขผลกระทบสิ่งแวดล้อมทั่วไป			
(1) หลีกเลี่ยงกิจกรรมการก่อสร้างวางท่อส่งก๊าซธรรมชาติในช่วงที่ฝนตกหนัก	โครงการกำหนดมาตรการตามที่จะระบุไว้ในรายงานการวิเคราะห์ผลกระทบสิ่งแวดล้อมไว้เป็นนโยบายที่ผู้ปฏิบัติงานต้องปฏิบัติตามอย่างเคร่งครัดในเอกสาร SHE Management Plan อีกทั้งได้กำหนดให้ผู้ปฏิบัติงานต้องอบรมก่อนเข้าทำงาน (Safety Induction) เพื่อให้ทราบข้อมูลและแนวทางการปฏิบัติที่ปลอดภัยในการทำงาน รวมทั้งได้กำหนดให้ผู้ปฏิบัติงานหลีกเลี่ยงกิจกรรมการก่อสร้างวางท่อส่งก๊าซธรรมชาติในช่วงที่ฝนตกหนัก ผ่านการอบรมก่อนเริ่มทำงานเป็นประจำทุกวัน (Tool Box Talk)	-	รูปที่ 2-1 รูปที่ 2-2 ภาคผนวก 2-1 ภาคผนวก 2-3 ภาคผนวก 2-6
(2) เมื่อวางท่อและมีการตรวจสอบท่อแล้วเสร็จ ให้ผุดินกลับโดยเร็วเพื่อป้องกันและการชะล้างพังทลายของดิน	ในโครงการนำเสนอรายงานฉบับนี้ โครงการอยู่ระหว่างการวางท่อ ซึ่งยังไม่มีการถมดินกลับแต่อย่างใด โดยภายหลังการก่อสร้างแล้วเสร็จ จะดำเนินการถมดินกลับโดยเร็ว และจะนำเสนอผลการปฏิบัติตามมาตรการฯ ในรายงานต่อไป	-	-
(3) หลังการฝังกลบท่อในแต่ละช่วงของการก่อสร้างแล้วเสร็จ ต้องปรับสภาพพื้นที่ให้อยู่ในสภาพเดิมหรือใกล้เคียงสภาพเดิมโดยเร็ว	ในโครงการนำเสนอรายงานฉบับนี้ โครงการอยู่ระหว่างการวางท่อ จึงยังไม่มีการฝังกลบท่อแต่อย่างใด โดยภายหลังการก่อสร้างแล้วเสร็จ จะดำเนินการฝังกลบท่อและปรับสภาพพื้นที่ให้อยู่ในสภาพเดิมหรือใกล้เคียงสภาพเดิมโดยเร็ว และจะนำเสนอผลการปฏิบัติตามมาตรการฯ ในรายงานต่อไป	-	-
(4) กรณีที่มีการจัดทำทางชั่วคราว (Temporary Access Road) สำหรับลำเลียงเครื่องจักร อุปกรณ์ก่อสร้าง หรือยานพาหนะ และการจัดเตรียมเพื่อปรับพื้นที่สำหรับวางอุปกรณ์ก่อสร้าง ต้องนำดินที่ขุดปรับพื้นที่หรือเศษวัสดุต่าง ๆ ออกจากพื้นที่ให้หมดก่อนคืนสภาพพื้นที่ ทั้งนี้ ให้เป็นไปตามเงื่อนไขของหน่วยงานเจ้าของพื้นที่หรือตามที่ได้ตกลงกับเจ้าของที่ดิน	โครงการได้จัดทำทางชั่วคราว (Temporary Access Road) สำหรับลำเลียงเครื่องจักร อุปกรณ์ก่อสร้างหรือยานพาหนะ และปรับพื้นที่สำหรับวางอุปกรณ์ก่อสร้าง โดยในรอบการนำเสนอรายงานฉบับนี้ โครงการอยู่ในระหว่างการก่อสร้าง ซึ่งจะคืนสภาพพื้นที่ให้เป็นไปตามเงื่อนไขของหน่วยงานเจ้าของพื้นที่หรือเจ้าของที่ดิน ภายหลังการก่อสร้างแล้วเสร็จ และจะนำเสนอผลการปฏิบัติตามมาตรการฯ ในรายงานต่อไป	-	รูปที่ 2-20 (ญ)
(5) พื้นที่ที่มีความเสี่ยงต่อการพังทลายของดิน หรือมีสภาพเป็นดินอ่อน ให้ติดตั้งเครื่องมือหรืออุปกรณ์ป้องกันการถล่มของดิน เช่น Sheet Pile หรือใช้ Trench Box ให้เหมาะสม เพื่อป้องกันการถล่มของดิน	พื้นที่ที่มีความเสี่ยงต่อการพังทลายของดิน หรือมีสภาพเป็นดินอ่อน โครงการได้ติดตั้งเครื่องมือหรืออุปกรณ์ป้องกันการถล่มของดิน คือ Sheet Pile เพื่อป้องกันการถล่มของดิน	-	รูปที่ 2-13

รายงานผลการปฏิบัติตามมาตรการป้องกันและแก้ไขผลกระทบสิ่งแวดล้อม และมาตรการติดตามตรวจสอบผลกระทบสิ่งแวดล้อม (ระยะก่อสร้าง)

โครงการก่อสร้างศูนย์ราชการจังหวัดและศูนย์ราชการจังหวัด (ปทุมธานี-พญาไท)

(รายงานการเปลี่ยนแปลงรายละเอียดโครงการในรายงานการวิเคราะห์ผลกระทบสิ่งแวดล้อม

โครงการก่อสร้างศูนย์ราชการจังหวัดและศูนย์ราชการจังหวัด (ปทุมธานี-พญาไท) (ครั้งที่ 1))

ฉบับที่ 2 ระหว่างเดือนกุมภาพันธ์ถึงเดือนมีนาคม พ.ศ. 2565

ตารางที่ 2-2 (ต่อ) ผลการปฏิบัติตามมาตรการป้องกันและแก้ไขผลกระทบสิ่งแวดล้อม (ระยะก่อสร้าง)

มาตรการป้องกันและแก้ไขผลกระทบสิ่งแวดล้อม	ผลการปฏิบัติตามมาตรการ	ปัญหา อุปสรรค และการแก้ไข	เอกสารอ้างอิง
(6) ปรับปรุงสภาพพื้นที่เก็บกองท่อ วัสดุอุปกรณ์ และสำนักงานชั่วคราวภายหลังการก่อสร้างแล้วเสร็จ ซึ่งได้ตกลงกับเจ้าของพื้นที่	ในรอบการนำเสนอรายงานฉบับนี้ โครงการอยู่ระหว่างการวางท่อ จึงยังไม่มีการปรับคืนสภาพพื้นที่เก็บกองท่อ วัสดุอุปกรณ์ และสำนักงานชั่วคราวชั่วคราวแต่อย่างใด โดยภายหลังการก่อสร้างแล้วเสร็จจะดำเนินการปรับคืนสภาพพื้นที่ให้แล้วเสร็จโดยเร็ว และจะนำเสนอผลการปฏิบัติตามมาตรการฯ ในรายงานต่อไป	-	-
4) แผนปฏิบัติการด้านคุณภาพน้ำและการระบายน้ำ			
ก) มาตรการป้องกันและแก้ไขผลกระทบทั่วไป			
(1) หลีกเลี่ยงกิจกรรมการก่อสร้างทางสิ่งก่อสร้างในเขตพื้นที่ฝนตกหนัก	โครงการกำหนดมาตรการตามที่เราได้ไปรายงานการวิเคราะห์ผลกระทบสิ่งแวดล้อมไว้เป็นนโยบายที่ผู้ปฏิบัติงานต้องปฏิบัติตามอย่างเคร่งครัดในเอกสาร SHE Management Plan อีกทั้งได้กำหนดให้ผู้ปฏิบัติงานต้องอบรมก่อนเข้าทำงาน (Safety Induction) เพื่อให้ทราบข้อมูลและแนวทางการปฏิบัติที่ปลอดภัยในการทำงาน รวมทั้งได้กำหนดให้ผู้ปฏิบัติงานหลีกเลี่ยงกิจกรรมการก่อสร้างทางสิ่งก่อสร้างในเขตพื้นที่ฝนตกหนัก ผ่านการอบรมก่อนเริ่มทำงานเป็นประจำทุกวัน (Tool Box Talk)	-	รูปที่ 2-1 รูปที่ 2-2 ภาคผนวก 2-1 ภาคผนวก 2-3 ภาคผนวก 2-6
(2) ห้ามล้างภาชนะ หรือเครื่องมือ/เครื่องจักร รวมทั้งขยะ/เศษวัสดุลงสู่แหล่งน้ำใกล้เคียงโดยเด็ดขาด	โครงการกำหนดมาตรการตามที่เราได้ไปรายงานการวิเคราะห์ผลกระทบสิ่งแวดล้อมไว้เป็นนโยบายที่ผู้ปฏิบัติงานต้องปฏิบัติตามอย่างเคร่งครัดในเอกสาร SHE Management Plan อีกทั้งได้กำหนดให้ผู้ปฏิบัติงานต้องอบรมก่อนเข้าทำงาน (Safety Induction) เพื่อให้ทราบข้อมูลและแนวทางการปฏิบัติที่ปลอดภัยในการทำงาน รวมทั้งได้กำหนดให้ผู้ปฏิบัติงานห้ามล้างภาชนะ หรือเครื่องมือ/เครื่องจักร รวมทั้งขยะ/เศษวัสดุลงสู่แหล่งน้ำใกล้เคียงโดยเด็ดขาด ผ่านการอบรมก่อนเริ่มทำงานเป็นประจำทุกวัน (Tool Box Talk) อีกทั้งโครงการได้ติดป้ายเตือนในเรื่องดังกล่าวไว้บริเวณแหล่งน้ำใกล้เคียง	-	รูปที่ 2-1 รูปที่ 2-2 รูปที่ 2-14 ภาคผนวก 2-1 ภาคผนวก 2-3 ภาคผนวก 2-6
(3) จัดให้มีภาชนะรองรับเมื่อมีการเปลี่ยนน้ำมันหล่อลื่นจากยานพาหนะ และอุปกรณ์ก่อสร้างบริเวณพื้นที่ก่อสร้าง	โครงการได้จัดให้มีภาชนะรองรับน้ำมันและวัสดุดูดซับบริเวณพื้นที่ก่อสร้าง	-	รูปที่ 2-15
(4) จัดให้มีห้องสุขาเพียงพอสำหรับจำนวนคนงานในพื้นที่ อ้างอิงจากกรมการสาธารณสุขมหาดไทย ฉบับที่ 63 (พ.ศ. 2551) ออกตามความในพระราชบัญญัติควบคุมอาคาร พ.ศ. 2522 โดยมีแหล่งน้ำอย่างน้อย 15 เมตร ส่วนการติดตั้งถังบำบัดน้ำเสียไร้รูป	โครงการได้จัดให้มีห้องสุขาเพียงพอสำหรับจำนวนคนงานในพื้นที่ อ้างอิงจากกรมการสาธารณสุขมหาดไทย ฉบับที่ 63 (พ.ศ. 2551) ออกตามความในพระราชบัญญัติควบคุมอาคาร พ.ศ. 2522 โดยมีแหล่งน้ำอย่างน้อย 15 เมตร พร้อมถังรับน้ำเสียและ	-	รูปที่ 2-12 รูปที่ 2-13 ภาคผนวก 5-9 ภาคผนวก 5-11

รายงานผลการปฏิบัติตามมาตรการป้องกันและแก้ไขผลกระทบสิ่งแวดล้อม และมาตรการติดตามตรวจสอบผลกระทบสิ่งแวดล้อม (ระยะก่อสร้าง)

โครงการก่อสร้างอาคารชุด 3 ชั้น การจ้างรถบรรทุกขนส่งวัสดุและเศษวัสดุ (ปูนทราย-หิน)

โครงการก่อสร้างอาคารชุด 3 ชั้น การจ้างรถบรรทุกขนส่งวัสดุและเศษวัสดุ (ปูนทราย-หิน)

โครงการก่อสร้างอาคารชุด 3 ชั้น การจ้างรถบรรทุกขนส่งวัสดุและเศษวัสดุ (ปูนทราย-หิน) (ครั้งที่ 1)

ฉบับที่ 2 ระหว่างเดือนกรกฎาคมถึงเดือนธันวาคม พ.ศ. 2565

ตารางที่ 2-2 (ต่อ) ผลการปฏิบัติตามมาตรการป้องกันและแก้ไขผลกระทบสิ่งแวดล้อม (ระยะก่อสร้าง)			
มาตรการป้องกันและแก้ไขผลกระทบสิ่งแวดล้อม	ผลการปฏิบัติตามมาตรการฯ	ปัญหา อุปสรรค และการแก้ไข	เอกสารอ้างอิง
(2) ติดตั้งตะแกรงหรือตาข่าย เพื่อดักตะกอนและ/หรือของแข็งแขวนลอยที่ปนเปื้อนมากับน้ำบริเวณปลายท่อระบายน้ำทั้งจากการทดสอบ Hydrostatic Test ก่อนระบายน้ำทิ้งลงจุดปล่อยน้ำทิ้งที่ได้รับอนุญาตจากหน่วยงานที่รับผิดชอบ และปฏิบัติตามเงื่อนไขที่หน่วยงานรับผิดชอบกำหนดอย่างเคร่งครัด	ในรอบการนำเสนอรายงานฉบับนี้ โครงการยังไม่มีกิจกรรมก่อสร้างที่เกี่ยวข้องกับมาตรการดังกล่าว โดยหากมีกิจกรรมที่เกี่ยวข้องกับมาตรการดังกล่าวแล้ว จะนำเสนอผลการปฏิบัติตามมาตรการฯ ในรายงานต่อไป	-	-
(3) ตรวจสอบคุณภาพน้ำ ได้แก่ ความเป็นกรด-ด่าง (pH) อุณหภูมิ (Temperature) น้ำมันและไขมัน (Oil & Grease) และของแข็งแขวนลอย (SS) ก่อนปล่อยทิ้งสู่คลองบางหลวงหัวป่า หากพบว่าคุณภาพน้ำไม่เป็นไปตามมาตรฐานต้องบำบัดให้ได้มาตรฐานก่อนระบายลงสู่แหล่งน้ำ และติดตั้งตะแกรงดักหรืออุปกรณ์กรองตะกอนบริเวณปลายท่อระบายน้ำทิ้งเพื่อดักตะกอนและ/หรือของแข็งแขวนลอยที่ปนเปื้อนอีกครั้ง และหากพบว่าคุณภาพน้ำยังมีค่าไม่เป็นไปตามมาตรฐานให้ประสานหน่วยงานที่ได้รับอนุญาตรับไปบำบัดต่อไป ทั้งนี้ คุณภาพน้ำให้เป็นไปตามค่าส่งกรมชลประทาน ที่ 18/2561 เรื่องการป้องกันและแก้ไขการระบายน้ำที่มีคุณภาพต่ำลงทางน้ำชลประทานและทางน้ำที่ต่อเนื่องกับทางน้ำชลประทานในเขตพื้นที่โครงการชลประทาน	ในรอบการนำเสนอรายงานฉบับนี้ โครงการยังไม่มีกิจกรรมก่อสร้างที่เกี่ยวข้องกับมาตรการดังกล่าว โดยหากมีกิจกรรมที่เกี่ยวข้องกับมาตรการดังกล่าวแล้ว จะนำเสนอผลการปฏิบัติตามมาตรการฯ ในรายงานต่อไป	-	ภาคผนวก 3-5 ภาคผนวก 8-3
(4) ควบคุมอัตราการระบายน้ำออกจากท่อส่งก๊าซ ภายหลังการทดสอบการรั่วไหลของท่อด้วยวิธีทางสถิต (Hydrostatic Test) โดยวิธีปรับลดแรงดันน้ำในเส้นท่อน้ำให้อยู่ในระดับที่ต่ำกว่าแรงดันบรรยากาที่ก่อนระบายน้ำทิ้ง และกำหนดความเร็วของน้ำที่ระบายออกให้ไม่เกิน 0.9 เมตรต่อวินาที เพื่อป้องกันการกัดเซาะตลิ่ง	ในรอบการนำเสนอรายงานฉบับนี้ โครงการยังไม่มีกิจกรรมก่อสร้างที่เกี่ยวข้องกับมาตรการดังกล่าว โดยหากมีกิจกรรมที่เกี่ยวข้องกับมาตรการดังกล่าวแล้ว จะนำเสนอผลการปฏิบัติตามมาตรการฯ ในรายงานต่อไป	-	-

รายงานผลการปฏิบัติตามมาตรการป้องกันและแก้ไขผลกระทบสิ่งแวดล้อม และมาตรการติดตามตรวจสอบผลกระทบสิ่งแวดล้อม (ระยะก่อสร้าง)

โครงการก่อสร้างศูนย์ราชการจังหวัดและศูนย์พลังงานแห่งชาติ (ปทุมธานี-พญาไท)

(รายงานการเปลี่ยนแปลงรายละเอียดโครงการในรายงานการวิเคราะห์ผลกระทบสิ่งแวดล้อม)

โครงการก่อสร้างศูนย์ราชการจังหวัดและศูนย์พลังงานแห่งชาติ (ปทุมธานี-พญาไท) (ครั้งที่ 1))

ฉบับที่ 2 ระหว่างเดือนกุมภาพันธ์ถึงเดือนธันวาคม พ.ศ. 2565

ตารางที่ 2-2 (ต่อ) ผลการปฏิบัติตามมาตรการป้องกันและแก้ไขผลกระทบสิ่งแวดล้อม (ระยะก่อสร้าง)

มาตรการป้องกันและแก้ไขผลกระทบสิ่งแวดล้อม	ผลการปฏิบัติตามมาตรการ	ปัญหา อุปสรรค และการแก้ไข	เอกสารอ้างอิง
5) แผนปฏิบัติการด้านการคมนาคมขนส่ง			
ก) มาตรการทั่วไป			
(1) ติดป้ายแสดงชื่อโครงการ เจ้าของโครงการ ระบุวันเริ่มต้นโครงการ และวันสิ้นสุดโครงการ ชื่อบริษัทรับเหมาก่อสร้าง พร้อมหมายเลขโทรศัพท์ แจ้งให้ผู้เกี่ยวข้องในพื้นที่ผ่านบริเวณก่อสร้างได้ทราบเป็นการล่วงหน้าก่อนเริ่มงานก่อสร้างอย่างน้อย 1 สัปดาห์ เพื่อใช้ความระมัดระวังและสัญจรผ่าน	โครงการได้ติดตั้งป้ายแสดงชื่อโครงการ เจ้าของโครงการ ระบุวันเริ่มต้นโครงการและวันสิ้นสุดโครงการ ชื่อบริษัทรับเหมาก่อสร้าง พร้อมหมายเลขโทรศัพท์ เพื่อแจ้งให้ผู้เกี่ยวข้องในพื้นที่ผ่านบริเวณก่อสร้างได้ทราบเป็นการล่วงหน้าก่อนเริ่มงานก่อสร้างอย่างน้อย 1 สัปดาห์ เพื่อใช้ความระมัดระวังและสัญจรผ่าน	-	รูปที่ 2-20 (ก)
(2) หลีกเลี่ยงการขนส่งวัสดุอุปกรณ์ในช่วงเร่งด่วน ช่วงเวลา 06.30-08.30 น. และ 16.00-18.30 น. บนถนนที่มีการจราจรหนาแน่น หรือช่วงเทศกาลต่าง ๆ	โครงการกำหนดมาตรการตามที่ได้รับไว้ในรายงานการวิเคราะห์ผลกระทบสิ่งแวดล้อมไว้เป็นนโยบายให้ผู้ปฏิบัติงานต้องปฏิบัติตามอย่างเคร่งครัดในเอกสาร SHE Management Plan อีกทั้งได้กำหนดให้ผู้ปฏิบัติงานต้องอบรมก่อนเข้าทำงาน (Safety Induction) เพื่อให้ทราบข้อมูลและแนวทางการปฏิบัติที่ปลอดภัยในการทำงาน รวมทั้งได้กำหนดให้ผู้ปฏิบัติงานหลีกเลี่ยงการขนส่งวัสดุอุปกรณ์ในช่วงเร่งด่วน ช่วงเวลา 06.30-08.30 น. และ 16.00-18.30 น. บนถนนที่มีการจราจรหนาแน่น หรือช่วงเทศกาลต่าง ๆ ผ่านการอบรมก่อนเริ่มทำงานเป็นประจำทุกวัน (Tool Box Talk)	-	รูปที่ 2-1 รูปที่ 2-2 ภาคผนวก 2-1 ภาคผนวก 2-3 ภาคผนวก 2-4 ภาคผนวก 2-6
(3) จัดให้มีป้ายหรือสัญญาณเตือนไฟกระพริบที่เห็นได้ชัดเจน เพื่อกันเขตพื้นที่ก่อสร้างออกจากเส้นทางจราจร และมีการติดตั้งป้ายเตือนในตำแหน่งที่ผู้ขับขี่สามารถมองเห็นได้ชัดเจน ทั้งเวลากลางวันและเวลากลางคืน โดยมีระยะการติดตั้งที่เหมาะสม อย่างน้อยประมาณ 150 เมตรจากพื้นที่ก่อสร้าง และสอดคล้องกับลักษณะการใช้ประโยชน์ของเส้นทาง	โครงการได้จัดให้มีป้ายหรือสัญญาณเตือนไฟกระพริบที่เห็นได้ชัดเจน เพื่อกันเขตพื้นที่ก่อสร้างออกจากเส้นทางจราจร และมีการติดตั้งป้ายเตือนในตำแหน่งที่ผู้ขับขี่สามารถมองเห็นได้ชัดเจน ทั้งเวลากลางวันและเวลากลางคืน โดยมีระยะการติดตั้งที่เหมาะสม อย่างน้อยประมาณ 150 เมตรจากพื้นที่ก่อสร้าง และสอดคล้องกับลักษณะการใช้ประโยชน์ของเส้นทาง	-	รูปที่ 2-20 ภาคผนวก 2-4
(4) ขนย้ายวัสดุที่ไม่ได้ใช้ออกจากพื้นที่ที่อาจเกิดวางหรือเป็นอุปสรรคต่อการจราจร จัดวางเครื่องจักร วัสดุอุปกรณ์ที่จำเป็นต้องใช้ให้เป็นระเบียบเรียบร้อยภายในเขตพื้นที่ก่อสร้าง และจำกัดจำนวนการขนย้ายต่อท้ายรถบรรทุกในแต่ละจุดให้สอดคล้องกับปริมาณงานที่สามารถปฏิบัติได้ในแต่ละวัน	โครงการได้ขนย้ายวัสดุที่ไม่ได้ใช้ออกจากพื้นที่ที่อาจเกิดวางหรือเป็นอุปสรรคต่อการจราจร และได้จัดวางเครื่องจักร วัสดุอุปกรณ์ที่จำเป็นต้องใช้ให้เป็นระเบียบเรียบร้อยภายในเขตพื้นที่ก่อสร้างใน และได้จำกัดจำนวนการขนย้ายต่อท้ายรถบรรทุกในแต่ละจุดให้สอดคล้องกับปริมาณงานที่สามารถปฏิบัติได้ในแต่ละวัน	-	รูปที่ 2-22 ภาคผนวก 2-4

รายงานผลการปฏิบัติตามมาตรการป้องกันและแก้ไขผลกระทบสิ่งแวดล้อม และมาตรการติดตามตรวจสอบผลกระทบสิ่งแวดล้อม (ระยะก่อสร้าง)

โครงการก่อสร้างศูนย์ราชการและศูนย์ราชการจังหวัด (ปทุมธานี-อยุธยา)

(รายงานการประเมินผลกระทบสิ่งแวดล้อมโครงการในรายงานการวิเคราะห์ผลกระทบสิ่งแวดล้อม)

โครงการก่อสร้างศูนย์ราชการและศูนย์ราชการจังหวัด (ปทุมธานี-อยุธยา) (ครั้งที่ 1)

ฉบับที่ 2 ระหว่างเดือนกรกฎาคมถึงเดือนกันยายน พ.ศ. 2565

ตารางที่ 2-2 (ต่อ) ผลการปฏิบัติตามมาตรการป้องกันและแก้ไขผลกระทบสิ่งแวดล้อม (ระยะก่อสร้าง)

มาตรการป้องกันและแก้ไขผลกระทบสิ่งแวดล้อม	ผลการปฏิบัติตามมาตรการ	ปัญหา อุปสรรค และการแก้ไข	เอกสารอ้างอิง
(5) ติดตั้งรั้วเหล็กหรือกำแพงคอนกรีต (Concrete Barrier) หรือวัสดุอื่นใดกับบริเวณโดยรอบเขตพื้นที่ที่รับและปล่อยให้มีระยะปลอดภัยที่เหมาะสมกับสภาพพื้นที่ โดยเฉพาะบริเวณที่อยู่ใกล้ทางเข้า-ออกชุมชน พร้อมติดตั้งป้ายสัญญาณและ/หรือเครื่องหมายเตือนแสดงเขตหวงห้ามที่อาจเกิดอันตรายหรือบริเวณพื้นที่ที่มีเครื่องจักรกลกำลังปฏิบัติงานให้เห็นอย่างชัดเจน	โครงการได้ทำการติดตั้งกำแพงคอนกรีต (Concrete Barrier) กันบริเวณโดยรอบเขตพื้นที่ที่รับและปล่อยให้มีระยะปลอดภัยที่เหมาะสมกับสภาพพื้นที่ โดยเฉพาะบริเวณที่อยู่ใกล้ทางเข้า-ออกชุมชน พร้อมติดตั้งป้ายสัญญาณและ/หรือเครื่องหมายเตือนแสดงเขตหวงห้ามที่อาจเกิดอันตรายหรือบริเวณพื้นที่ที่มีเครื่องจักรกลกำลังปฏิบัติงานให้เห็นอย่างชัดเจน	-	รูปที่ 2-20 (ง) ภาคผนวก 2-4
(6) กรณีที่จำเป็นต้องทำงานในเวลากลางคืน ต้องติดตั้งไฟสัญญาณกระพริบและไฟแสงสว่างเตือนให้เห็นได้อย่างชัดเจนตลอดเวลา	กรณีจำเป็นต้องทำงานในเวลากลางคืน โครงการได้ติดตั้งไฟสัญญาณกระพริบและไฟแสงสว่างเตือนให้เห็นได้อย่างชัดเจนตลอดเวลา	-	รูปที่ 2-20 (จ) ภาคผนวก 2-4
(7) จัดพื้นที่จอดรถขนส่งวัสดุอุปกรณ์ต่าง ๆ ให้เป็นระเบียบ โดยไม่ให้อยู่ในตำแหน่งที่กีดขวางการจราจร รวมทั้งจัดวางเครื่องจักร อุปกรณ์ และวัสดุก่อสร้างให้เป็นระเบียบเรียบร้อยภายในเขตพื้นที่ก่อสร้าง	โครงการได้จัดพื้นที่จอดรถขนส่งวัสดุอุปกรณ์ต่าง ๆ อย่างเป็นระเบียบ โดยไม่ให้อยู่ในตำแหน่งที่กีดขวางการจราจร รวมทั้งจัดวางเครื่องจักร อุปกรณ์ และวัสดุก่อสร้างอย่างเป็นระเบียบเรียบร้อยภายในเขตพื้นที่ก่อสร้าง	-	รูปที่ 2-21 รูปที่ 2-22 ภาคผนวก 2-4
(8) กรณีที่มีการปิดกั้นช่องจราจร ให้ใช้พื้นที่ผิวจราจรให้น้อยที่สุด หรือจัดทำทางเบี่ยงการจราจรชั่วคราว และประสานกับหน่วยงานในท้องถิ่น เพื่อแจ้งแผนการก่อสร้างและขอคำแนะนำ โดยจัดให้มีป้ายแสดงเขตก่อสร้างและป้ายเตือนให้ชัดเจนตลอดระยะก่อสร้าง	กรณีที่มีการปิดกั้นช่องจราจร โครงการได้ใช้พื้นที่ผิวจราจรให้น้อยที่สุด หรือจัดทำทางเบี่ยงการจราจรชั่วคราว และได้ประสานกับหน่วยงานในท้องถิ่น เพื่อแจ้งแผนการก่อสร้างและขอคำแนะนำ และได้จัดให้มีป้ายแสดงเขตก่อสร้างและป้ายเตือนให้ชัดเจนตลอดระยะก่อสร้าง	-	รูปที่ 2-23 (ค) (ข) (ฅ) ภาคผนวก 2-4
(9) จัดให้มีเจ้าหน้าที่อำนวยความสะดวกด้านการจราจรบริเวณพื้นที่ก่อสร้าง และทางเข้าออกของยานพาหนะในพื้นที่ก่อสร้าง พร้อมทั้งแจ้งสัญญาณเพื่อเพิ่มประสิทธิภาพในการอำนวยความสะดวก	โครงการจัดให้มีเจ้าหน้าที่อำนวยความสะดวกด้านการจราจรบริเวณพื้นที่ก่อสร้าง และทางเข้าออกของยานพาหนะในพื้นที่ก่อสร้าง พร้อมทั้งแจ้งสัญญาณเพื่อเพิ่มประสิทธิภาพในการอำนวยความสะดวก	-	รูปที่ 2-23 (ฉ) ภาคผนวก 2-4
(10) จำกัดความเร็วของยานพาหนะที่ใช้ในการขนส่งวัสดุก่อสร้าง โดยในช่วงที่ผ่านเขตชุมชน ให้ใช้ความเร็วไม่เกิน 30 กิโลเมตร/ชั่วโมง และในพื้นที่ทั่วไป ควบคุมความเร็วไม่เกิน 80 กิโลเมตร/ชั่วโมง ทั้งนี้ให้เป็นไปตามกฎหมายที่เกี่ยวข้องของแต่ละพื้นที่	โครงการกำหนดมาตรการตามที่ระบุไว้ในรายงานการวิเคราะห์ผลกระทบสิ่งแวดล้อมไว้เป็นนโยบายที่ผู้ปฏิบัติงานต้องปฏิบัติตามอย่างเคร่งครัดในเอกสาร SHE Management Plan อีกทั้งได้กำหนดให้ผู้ปฏิบัติงานต้องอบรมก่อนเข้าทำงาน (Safety Induction) เพื่อให้ทราบข้อมูลและแนวทางการปฏิบัติที่ปลอดภัยในการทำงาน รวมทั้งได้กำหนดให้ผู้ปฏิบัติงาน จำกัดความเร็วของยานพาหนะที่ใช้ในการขนส่งวัสดุก่อสร้าง โดยในช่วงที่ผ่านเขตชุมชน ให้ใช้ความเร็วไม่เกิน 30 กิโลเมตร/ชั่วโมง และในพื้นที่ทั่วไป ควบคุมความเร็วไม่เกิน 80 กิโลเมตร/ชั่วโมง ทั้งนี้ให้เป็นไปตามกฎหมายที่เกี่ยวข้องของแต่ละพื้นที่ ผ่านการอบรมก่อนเริ่มทำงานเป็นประจำทุกวัน (Tool Box Talk) นอกจากนี้โครงการยังได้จัดทำการ์ดตั้งป้ายเตือนและจำกัดความเร็วของยานพาหนะด้วย	-	รูปที่ 2-1 รูปที่ 2-2 รูปที่ 2-20 (ข) ภาคผนวก 2-1 ภาคผนวก 2-3 ภาคผนวก 2-4 ภาคผนวก 2-6

รายงานผลการปฏิบัติตามมาตรการป้องกันและแก้ไขผลกระทบสิ่งแวดล้อม และมาตรการติดตามตรวจสอบผลกระทบสิ่งแวดล้อม (ระยะก่อสร้าง)

โครงการก่อสร้างอาคารชุดศูนย์ราชการในย่านบางนาบริเวณหลังคาเขียว (ปทุมธานี-พญาไท)

(รายงานการขอเปลี่ยนแปลงรายละเอียดโครงการในรายงานการวิเคราะห์ผลกระทบสิ่งแวดล้อม)

โครงการก่อสร้างอาคารชุดศูนย์ราชการในย่านบางนาบริเวณหลังคาเขียว (ปทุมธานี-พญาไท) (ครั้งที่ 1)

ฉบับที่ 2 ระหว่างเดือนกรกฎาคมถึงเดือนกันยายน พ.ศ. 2565

ตารางที่ 2-2 (ต่อ) ผลการปฏิบัติตามมาตรการป้องกันและแก้ไขผลกระทบสิ่งแวดล้อม (ระยะก่อสร้าง)

มาตรการป้องกันและแก้ไขผลกระทบสิ่งแวดล้อม	ผลการปฏิบัติตามมาตรการฯ	ปัญหา อุปสรรค และการแก้ไข	เอกสารอ้างอิง
ข) การป้องกันและแก้ไขผลกระทบสิ่งแวดล้อมสำหรับโคลนไฉเดียมเบนโทไนท์			
(1) ผสมเบนโทไนท์เพื่อใช้ในการเจาะลวดให้พอดีกับปริมาณงานเจาะลวด เพื่อไม่ให้โคลนไฉเดียมเบนโทไนท์ที่ต้องกำจัดเกินความจำเป็น	โครงการได้ทำการผสมเบนโทไนท์เพื่อใช้ในการเจาะลวดให้พอดีกับปริมาณงานเจาะลวด เพื่อไม่ให้โคลนไฉเดียมเบนโทไนท์ที่ต้องกำจัดเกินความจำเป็น	-	รูปที่ 2-24 (ฎ)
(2) นำไฉเดียมเบนโทไนท์มาใช้แทนเวียโนในระหว่างการเจาะลวด เพื่อเป็นการใช้ไฉเดียมเบนโทไนท์ให้เกิดประโยชน์สูงสุด	โครงการได้นำไฉเดียมเบนโทไนท์มาใช้แทนเวียโนในระหว่างการเจาะลวด เพื่อเป็นการใช้ไฉเดียมเบนโทไนท์ให้เกิดประโยชน์สูงสุด	-	รูปที่ 2-24 (ง)
(3) การก่อสร้างบ่อรับ-บ่อส่ง ต้องกันพื้นที่โดยการจัดวางอุทกวิทยาหรือจัดตั้งคันดินขึ้นโดยรอบบริเวณบ่อรับ-บ่อส่งเพื่อป้องกันน้ำไหลเข้าบ่อรับ-บ่อส่ง และป้องกันการพังทลายของคันดิน	โครงการได้จัดวางอุทกวิทยาหรือจัดตั้งคันดินขึ้นโดยรอบบริเวณบ่อรับ-บ่อส่งเพื่อป้องกันน้ำไหลเข้าบ่อรับ-บ่อส่ง และป้องกันการพังทลายของคันดิน	-	รูปที่ 2-24 (จ)
(4) จัดเตรียมรถบรรทุกสำหรับรับเศษดินและวัสดุที่เหลือทิ้งจากการเจาะลวดให้เพียงพอในแต่ละวันโดยไม่ให้มีเศษวัสดุเหลือทิ้งตกค้างในพื้นที่ก่อสร้าง	โครงการได้จัดเตรียมรถบรรทุกสำหรับรับเศษดินและวัสดุที่เหลือทิ้งจากการเจาะลวดให้เพียงพอในแต่ละวันโดยไม่ให้มีเศษวัสดุเหลือทิ้งตกค้างในพื้นที่ก่อสร้าง	-	รูปที่ 2-24 (ฉ)
(5) จัดเตรียมทีมปฏิบัติงานเพื่อเฝ้าระวังในพื้นที่ใกล้เคียงที่มีความเสี่ยงต่อการรั่วไหลของโคลนไฉเดียมเบนโทไนท์ขณะทำการเจาะลวด พร้อมอุปกรณ์ป้องกัน เช่น รถดูด รถบรรทุกน้ำ ถังทราย และเครื่องขยายสาร เป็นต้น พร้อมทั้งได้ฝึกซ้อมทีมปฏิบัติงานกรณีโคลนไฉเดียมเบนโทไนท์รั่วไหล เพื่อให้สามารถเข้าปฏิบัติงานได้ทันทีที่มีการรั่วไหล	โครงการได้จัดเตรียมทีมปฏิบัติงานเพื่อเฝ้าระวังในพื้นที่ใกล้เคียงที่มีความเสี่ยงต่อการรั่วไหลของโคลนไฉเดียมเบนโทไนท์ขณะทำการเจาะลวด พร้อมอุปกรณ์ป้องกัน เช่น รถดูด รถบรรทุกน้ำ ถังทราย และเครื่องขยายสาร เป็นต้น พร้อมทั้งได้ฝึกซ้อมทีมปฏิบัติงานกรณีโคลนไฉเดียมเบนโทไนท์รั่วไหล เพื่อให้สามารถเข้าปฏิบัติงานได้ทันทีที่มีการรั่วไหล	-	รูปที่ 2-24
(6) ใช้รถดูด (Vacuum) ที่มีลักษณะปิดมิดชิดในการเก็บเศษดินหรือโคลนไฉเดียมเบนโทไนท์ในบ่อรับ-บ่อส่งเพื่อป้องกันการหกหล่นหรือรั่วไหลในขณะขนส่งตลอดระยะเวลาเพื่อนำไปกำจัด	โครงการได้จัดเตรียมรถดูด (Vacuum) ที่มีลักษณะปิดมิดชิดในการเก็บเศษดินหรือโคลนไฉเดียมเบนโทไนท์ในบ่อรับ-บ่อส่งเพื่อป้องกันการหกหล่นหรือรั่วไหลในขณะขนส่งตลอดระยะเวลาเพื่อนำไปกำจัด	-	รูปที่ 2-24 (ซ)
(7) กรณีที่มีการไหลกลับของโคลนไฉเดียมเบนโทไนท์ ให้กันเขตพื้นที่ที่ได้รับผลกระทบโดยใช้กระสอบทรายปิดกั้นพื้นที่ที่ได้รับผลกระทบ เพื่อไม่ให้เกิดการแพร่กระจายเพิ่มขึ้น และให้สูบลมออกไปกำจัดให้สอดคล้องตามหลักวิชาการ	โครงการได้กันเขตพื้นที่ที่มีการไหลกลับของโคลนไฉเดียมเบนโทไนท์โดยใช้กระสอบทรายปิดกั้นเขตพื้นที่ที่ได้รับผลกระทบ เพื่อไม่ให้เกิดการแพร่กระจายเพิ่มขึ้น และให้สูบลมออกไปกำจัดให้สอดคล้องตามหลักวิชาการ	-	รูปที่ 2-24 (ช)
(8) กรณีโคลนไฉเดียมเบนโทไนท์รั่วไหลหรือทะลักขึ้นในบริเวณพื้นที่ใกล้เคียงใกล้เคียง จะต้องใช้รถดูด หรือเครื่องสูบลมเคลื่อนที่ได้ เพื่อสูบลมโคลนไฉเดียมเบนโทไนท์ตามแนวที่มีการทะลักขึ้นมา และกรณีมีการทะลักในปริมาณมาก ให้หยุดการทำงานจนเครื่องจักรชั่วคราวเพื่อจัดเก็บให้หมด	กรณีโคลนไฉเดียมเบนโทไนท์รั่วไหลหรือทะลักขึ้นในบริเวณพื้นที่ใกล้เคียงใกล้เคียง จะต้องใช้รถดูด หรือเครื่องสูบลมเคลื่อนที่ได้ เพื่อสูบลมโคลนไฉเดียมเบนโทไนท์ตามแนวที่มีการทะลักขึ้นมา และกรณีมีการทะลักในปริมาณมาก ให้หยุดการทำงานจนเครื่องจักรชั่วคราวเพื่อจัดเก็บให้หมด	-	รูปที่ 2-24 (ช)

รายงานผลการปฏิบัติงานตามมาตรการป้องกันและแก้ไขผลกระทบสิ่งแวดล้อม และมาตรการติดตามตรวจสอบผลกระทบสิ่งแวดล้อม (ระยะก่อสร้าง)

โครงการก่อสร้างท่าอากาศยานนานาชาติภูเก็ต (ปอช. 2565)

(รายงานการเปลี่ยนแปลงรายละเอียดโครงการในรายงานการวิเคราะห์ผลกระทบสิ่งแวดล้อม (ปอช. 2565))

โครงการก่อสร้างท่าอากาศยานนานาชาติภูเก็ต (ปอช. 2565)

ฉบับที่ 2 ระหว่างเดือนกรกฎาคมถึงเดือนธันวาคม พ.ศ. 2565

ตารางที่ 2-2 (ต่อ) ผลการปฏิบัติตามมาตรการป้องกันและแก้ไขผลกระทบสิ่งแวดล้อม (ระยะก่อสร้าง)

มาตรการป้องกันและแก้ไขผลกระทบสิ่งแวดล้อม	ผลการปฏิบัติตามมาตรการ	ปัญหา อุปสรรค และการแก้ไข	เอกสารอ้างอิง
ก่อน โดยปรับปรุงวิธีการปฏิบัติงานเพื่อจำกัดหรือลดการแพร่กระจายของโคลนไต่ดินบนถนน	ปฏิบัติงานเพื่อจำกัดหรือลดการแพร่กระจายของโคลนไต่ดินบนถนน โดยจ้างรถบรรทุกน้ำฉีดน้ำทำความสะอาดถนนเป็นประจำทุกวัน	-	รูปที่ 2-24 (ญ) ภาคผนวก 3-4
(9) กรณีที่มีไต่ดินบนถนนในบริเวณที่ก่อสร้าง ต้องนำไม้กั้นมาปิดกั้นพื้นที่ก่อสร้าง และขุดลอกคูคลองตามหลักวิชาการ และต้องแจ้งข้อมูลความปลอดภัยแก่ผู้สัญจร และข้อมูลความปลอดภัยของโครงการให้ทราบก่อนดำเนินการ	โครงการได้จัดทำพื้นที่ตั้งโคลนไต่ดินบนถนนในบริเวณที่ก่อสร้าง และขุดลอกคูคลองตามหลักวิชาการ และต้องแจ้งข้อมูลความปลอดภัยแก่ผู้สัญจร และข้อมูลความปลอดภัยของโครงการให้ทราบก่อนดำเนินการ	-	รูปที่ 2-24 (ญ) ภาคผนวก 3-4
(10) จัดหาพื้นที่ตั้งโคลนไต่ดินบนถนนในบริเวณที่ก่อสร้าง ให้เพียงพอสำหรับปริมาณวัสดุที่เคลื่อนที่ลงสู่พื้นที่ตั้งโคลนไต่ดินบนถนน และต้องแจ้งข้อมูลความปลอดภัยแก่ผู้สัญจร และข้อมูลความปลอดภัยของโครงการให้ทราบก่อนดำเนินการ	โครงการได้จัดหาพื้นที่ตั้งโคลนไต่ดินบนถนนในบริเวณที่ก่อสร้าง และต้องแจ้งข้อมูลความปลอดภัยแก่ผู้สัญจร และข้อมูลความปลอดภัยของโครงการให้ทราบก่อนดำเนินการ	-	รูปที่ 2-24 (ญ) ภาคผนวก 3-4
(11) ผลกระทบจากเสียงรบกวนจากกิจกรรมก่อสร้าง เช่น ขี้เลื่อย เศษหิน ฝุ่น และน้ำไปกำจัดด้วยวิธีฝังกลบ โดยดำเนินการให้สอดคล้องตามหลักเอกสารข้อมูลความปลอดภัยของโครงการ (SDS) และต้องแจ้งข้อมูลความปลอดภัยแก่ผู้สัญจร และข้อมูลความปลอดภัยของโครงการให้ทราบก่อนดำเนินการ	โครงการได้ดำเนินการให้สอดคล้องตามหลักเอกสารข้อมูลความปลอดภัยของโครงการ (SDS) และต้องแจ้งข้อมูลความปลอดภัยแก่ผู้สัญจร และข้อมูลความปลอดภัยของโครงการให้ทราบก่อนดำเนินการ	-	รูปที่ 2-24 (ญ)
(12) ควบคุมดูแลให้ผู้ใช้ปฏิบัติงานสวมใส่อุปกรณ์ป้องกันอันตรายส่วนบุคคล ในขณะสัมผัสกับดินหรือหินหรือวัสดุอื่น ๆ ที่อาจก่อให้เกิดอันตรายได้	โครงการได้ควบคุมดูแลให้ผู้ใช้ปฏิบัติงานสวมใส่อุปกรณ์ป้องกันอันตรายส่วนบุคคล ในขณะสัมผัสกับดินหรือหินหรือวัสดุอื่น ๆ ที่อาจก่อให้เกิดอันตรายได้	-	รูปที่ 2-24 (ญ)
(13) ควบคุมดูแลให้ผู้ใช้ปฏิบัติงานระมัดระวังในขณะเทผงซีเมนต์ในท่อ และดำเนินการโดยเร็ว เพื่อป้องกันการฟุ้งกระจายของฝุ่นน้ำ ที่อาจส่งผลกระทบต่อผู้ใช้ปฏิบัติงานและชุมชนใกล้เคียง	โครงการได้ควบคุมดูแลให้ผู้ใช้ปฏิบัติงานระมัดระวังในขณะเทผงซีเมนต์ในท่อ และดำเนินการโดยเร็ว เพื่อป้องกันการฟุ้งกระจายของฝุ่นน้ำ ที่อาจส่งผลกระทบต่อผู้ใช้ปฏิบัติงานและชุมชนใกล้เคียง	-	รูปที่ 2-24 (ญ)
(14) กั้นพื้นที่ในขณะผสมซีเมนต์แบบเปียก	โครงการได้กั้นพื้นที่ในขณะผสมซีเมนต์แบบเปียก	-	รูปที่ 2-24 (ญ)
7) แผนปฏิบัติการด้านสังคมและการมีส่วนร่วมของประชาชน			
(1) สร้างความสัมพันธ์ที่ดีกับหน่วยงานหรือผู้ประกอบการในพื้นที่	โครงการได้สร้างความสัมพันธ์ที่ดีกับหน่วยงานหรือผู้ประกอบการในพื้นที่ โดยได้ประสานงานหรือเข้าพบหน่วยงานราชการและผู้นำชุมชนอย่างต่อเนื่อง เพื่อเป็นการสร้างสัมพันธ์ที่ดี รวมทั้งได้ประสานความร่วมมือในระบะก่อสร้างเพื่อสร้างความคุ้นเคย	-	รูปที่ 2-25 รูปที่ 2-26

รายงานผลการปฏิบัติตามมาตรการป้องกันและแก้ไขผลกระทบสิ่งแวดล้อม และมาตรการติดตามตรวจสอบผลกระทบสิ่งแวดล้อม (ระยะก่อสร้าง)

โครงการก่อสร้างศูนย์ราชการจังหวัดและศูนย์พลังงานแห่งชาติ (กรุงเทพมหานคร-พญาไท)
(รายงานการประเมินผลกระทบสิ่งแวดล้อมและสุขภาพ) (กรุงเทพมหานคร-พญาไท)

โครงการก่อสร้างศูนย์ราชการจังหวัดและศูนย์พลังงานแห่งชาติ (กรุงเทพมหานคร-พญาไท) (ครั้งที่ 1.)

ฉบับที่ 2 ระหว่างเดือนกรกฎาคมถึงเดือนธันวาคม พ.ศ. 2565

ตารางที่ 2-2 (ต่อ) ผลการปฏิบัติตามมาตรการป้องกันและแก้ไขผลกระทบสิ่งแวดล้อม (ระยะก่อสร้าง)			
มาตรการป้องกันและแก้ไขผลกระทบสิ่งแวดล้อม	ผลการปฏิบัติตามมาตรการ	ปัญหา อุปสรรค และการแก้ไข	เอกสารอ้างอิง
ความคุ้นเคย เป็นมิตร เปิดรับข้อมูลข่าวสารข้อเสนอแนะ รับฟังความคิดเห็นอย่างสม่ำเสมออย่างต่อเนื่อง เพื่อให้เกิดความเข้าใจอันดีต่อกัน	เป็นมิตร เปิดรับข้อมูลข่าวสารข้อเสนอแนะ รับฟังความคิดเห็นอย่างต่อเนื่อง เพื่อให้เกิดความเข้าใจอันดีต่อกัน		
(2) จัดกิจกรรมเสริมสร้างความรู้ความเข้าใจ เช่น การจัดทำเผยแพร่ในรูปแบบแผ่นพับ ใบปลิว หรือรูปเล่มอื่น ๆ ที่เหมาะสม เพื่อให้ความรู้แก่หน่วยงาน สถานประกอบการ ผู้นำชุมชน ตลอดจนประชาชนในพื้นที่อย่างต่อเนื่อง	โครงการได้จัดกิจกรรมเสริมสร้างความรู้ความเข้าใจ เช่น การจัดทำเอกสารเผยแพร่ในรูปแบบของแผ่นพับ ใบปลิว เพื่อให้ความรู้แก่หน่วยงาน สถานประกอบการ ผู้นำชุมชน ตลอดจนประชาชนในพื้นที่อย่างต่อเนื่อง	-	รูปที่ 2-25 (ง) ภาคผนวก 4-3
(3) จัดเจ้าหน้าที่อาสาสมัครสัมพันธ์กับ เเยี่ยมเยียนเพื่อสร้างความคุ้นเคย เป็นมิตร เปิดรับข้อมูลข่าวสาร ข้อเสนอแนะ รับฟังความคิดเห็น เพื่อให้เกิดความเข้าใจอันดีต่อกันอย่างต่อเนื่องตลอดระยะก่อสร้าง	โครงการได้จัดเจ้าหน้าที่อาสาสมัครสัมพันธ์กับ เเยี่ยมเยียนเพื่อสร้างความคุ้นเคย เป็นมิตร เปิดรับข้อมูลข่าวสาร ข้อเสนอแนะ รับฟังความคิดเห็น เพื่อให้เกิดความเข้าใจอันดีต่อกันอย่างต่อเนื่องตลอดระยะก่อสร้าง	-	รูปที่ 2-25 รูปที่ 2-26
(4) จัดให้มีป้ายประชาสัมพันธ์การดำเนินงานโครงการ และช่องทางติดต่อโครงการ โดยมีรายละเอียดเกี่ยวกับการรับเรื่องร้องเรียน และหมายเลขโทรศัพท์ที่สำคัญสำหรับติดต่อกรณีมีเหตุฉุกเฉิน ต้องการแจ้งข้อมูลข่าวสาร	โครงการได้จัดให้มีป้ายประชาสัมพันธ์การดำเนินงานโครงการ และช่องทางติดต่อโครงการ โดยมีรายละเอียดเกี่ยวกับการรับเรื่องร้องเรียน และหมายเลขโทรศัพท์ที่สำคัญสำหรับติดต่อกรณีมีเหตุฉุกเฉิน หรือต้องการแจ้งข้อมูลข่าวสาร	-	รูปที่ 2-20 (ก) รูปที่ 2-27
(5) จัดให้มีระบบการรับเรื่องร้องเรียนอันเนื่องมาจากการก่อสร้างโครงการ ที่มีระยะเวลาในการแก้ไขอย่างชัดเจน (รูปที่ 3) และจัดเตรียมแบบฟอร์มรับเรื่องร้องเรียน (รูปที่ 4)	โครงการได้จัดให้มีระบบรับเรื่องร้องเรียนอันเนื่องมาจากการก่อสร้างโครงการ ที่มีระยะเวลาในการแก้ไขอย่างชัดเจน โดยจัดทำมีกล่องรับเรื่องร้องเรียน และจัดเตรียมแบบฟอร์มรับเรื่องร้องเรียนไว้บริเวณสำนักงานชั่วคราวโครงการตลอดเวลา	-	รูปที่ 2-27 ภาคผนวก 2-7 ภาคผนวก 5-7
(6) ประชาสัมพันธ์ให้ผู้สัญจรผ่านบริเวณพื้นที่ก่อสร้างโครงการทราบล่วงหน้าภายใน 1 สัปดาห์ ก่อนก่อสร้างโดยจัดทำเป็นป้ายประชาสัมพันธ์ติดตั้งบริเวณพื้นที่ใกล้เคียงโครงการ เพื่อให้ผู้สัญจรมีความระมัดระวังเมื่อสัญจรผ่าน หรือเลือกใช้เส้นทางอื่น	โครงการได้ประชาสัมพันธ์ให้ผู้สัญจรผ่านบริเวณพื้นที่ก่อสร้างโครงการทราบล่วงหน้าภายใน 1 สัปดาห์ ก่อนก่อสร้าง โดยจัดทำเป็นป้ายประชาสัมพันธ์ติดตั้งบริเวณพื้นที่ใกล้เคียงโครงการ เพื่อให้ผู้สัญจรมีความระมัดระวังเมื่อสัญจรผ่าน หรือเลือกใช้เส้นทางอื่น	-	รูปที่ 2-20 (ก)
(7) จัดให้มีระบบประกันภัยคุ้มครองชีวิตและทรัพย์สินที่ได้รับความเสียหายจากการดำเนินงานโครงการ เช่น กรมธรรม์ ประกันความรับผิดตามกฎหมายต่อบุคคลภายนอก (Third Party Liability Policy) ซึ่งคุ้มครองความรับผิดชอบอันสืบเนื่องมาจากการดำเนินงานของ ปตท. รวมถึงความเสียหายที่เกิดขึ้นจากระบบท่อของ ปตท. และบุคคลภายนอก	โครงการได้จัดให้มีระบบประกันภัยคุ้มครองชีวิตและทรัพย์สินที่ได้รับความเสียหายจากการดำเนินงานโครงการ ได้แก่ กรมธรรม์ ประกันความรับผิดตามกฎหมายต่อบุคคลภายนอก (Third Party Liability Policy) ซึ่งคุ้มครองความรับผิดชอบอันสืบเนื่องมาจากการดำเนินงานของ ปตท. รวมถึงความเสียหายที่เกิดขึ้นจากระบบท่อของ ปตท. และบุคคลภายนอก	-	ภาคผนวก 5-8

รายงานผลการปฏิบัติงานตามโครงการป้องกันและแก้ไขผลกระทบสิ่งแวดล้อม และมาตรการติดตามตรวจสอบผลกระทบสิ่งแวดล้อม (ระยะก่อสร้าง)

โครงการก่อสร้างศูนย์ราชการจังหวัดและศูนย์ราชการจังหวัด (ปทุมธานี-พญาไท)

(รายงานการเปลี่ยนแปลงรายละเอียดโครงการในรายงานการวิเคราะห์ผลกระทบสิ่งแวดล้อม

โครงการก่อสร้างศูนย์ราชการจังหวัดและศูนย์ราชการจังหวัด (ปทุมธานี-พญาไท) (ครั้งที่ 1))

ฉบับที่ 2 ระหว่างเดือนกรกฎาคมถึงเดือนกันยายน พ.ศ. 2565

ตารางที่ 2-2 (ต่อ) ผลการปฏิบัติตามมาตรการป้องกันและแก้ไขผลกระทบสิ่งแวดล้อม (ระยะก่อสร้าง)

มาตรการป้องกันและแก้ไขผลกระทบสิ่งแวดล้อม	ผลการปฏิบัติตามมาตรการ	ปัญหา อุปสรรค และการแก้ไข	เอกสารอ้างอิง
(8) หากพบข้อร้องเรียนความเดือดร้อนอันเนื่องมาจากโครงการ ให้ดำเนินการให้ความช่วยเหลือและแก้ไขโดยเร็วที่สุด พร้อมบันทึกข้อร้องเรียน สาเหตุของปัญหา และรายละเอียดการแก้ไขปัญหามาแบบพร้อมข้อร้องเรียน และแจ้งผลการแก้ไขปรับปรุงประเด็นที่ได้รับการร้องเรียนผ่านช่องทาง เช่น แจ้งโดยตรงกับผู้ร้องเรียน คัดประกาศที่หน่วยงานปกครองส่วนท้องถิ่น บอร์ดประชาสัมพันธ์โครงการ แจ้งหน่วยงานองค์กรปกครองส่วนท้องถิ่น แจ้งผ่านการประชุมหมู่บ้าน เป็นต้น	ในรอบการนำเสนอรายงานฉบับนี้ ไม่มีข้อร้องเรียนความเดือดร้อนอันเนื่องมาจากโครงการของชุมชนต่อการดำเนินโครงการแต่อย่างใด โดยหากมีกิจกรรมที่เกี่ยวข้องกับมาตรการดังกล่าวแล้ว จะนำเสนอผลการปฏิบัติตามมาตรการฯ ในรายงานต่อไป	-	ภาคผนวก 5-7
(9) ควบคุมดูแลพฤติกรรมคนงานก่อสร้างอย่างใกล้ชิดและมิให้ก่อความเดือดร้อนรำคาญ เพื่อความปลอดภัยต่อชุมชนที่อยู่ใกล้เคียง	โครงการได้ควบคุมดูแลพฤติกรรมคนงานก่อสร้างอย่างใกล้ชิด เพื่อให้ก่อความเดือดร้อนรำคาญ และความปลอดภัยต่อชุมชนที่อยู่ใกล้เคียง โดยจัดให้มีเจ้าหน้าที่ควบคุมดูแลการปฏิบัติงานอย่างใกล้ชิด	-	รูปที่ 2-29 (ก)
(10) จัดเจ้าหน้าที่ติดตามตรวจสอบ ควบคุมดูแลความเรียบร้อยของพื้นที่ภายหลังการก่อสร้าง และรับเรื่องร้องเรียนเกี่ยวกับความเดือดร้อนของประชาชน และเร่งแก้ไขปัญหาดังกล่าวโดยเร็ว	โครงการได้จัดเจ้าหน้าที่ติดตามตรวจสอบ ควบคุมดูแลความเรียบร้อยของพื้นที่ ภายหลังการก่อสร้าง และรับเรื่องร้องเรียนเกี่ยวกับความเดือดร้อนของประชาชน และเร่งแก้ไขปัญหาดังกล่าว โดยในรอบการนำเสนอรายงานฉบับนี้ ไม่มีข้อร้องเรียนความเดือดร้อนอันเนื่องมาจากโครงการของชุมชนต่อการดำเนินโครงการแต่อย่างใด	-	รูปที่ 2-26 ภาคผนวก 2-7 ภาคผนวก 5-7
(11) การเกิดความเสียหายต่อทรัพย์สินและสิ่งปลูกสร้าง บริษัทผู้รับเหมาต้องรายงานสาเหตุแห่งความเสียหาย และผลของความเสียหายให้โครงการทราบทุกครั้ง และจัดทำบันทึกรายละเอียดทุกครั้ง เพื่อป้องกันการเสียหายซ้ำ และตรวจสอบความเรียบร้อยของการดำเนินงาน	ในรอบการนำเสนอรายงานฉบับนี้ ไม่มีความเสียหายอันเนื่องมาจากการดำเนินการโครงการแต่อย่างใด โดยหากมีกิจกรรมที่เกี่ยวข้องกับมาตรการดังกล่าวแล้ว จะนำเสนอผลการปฏิบัติตามมาตรการฯ ในรายงานต่อไป	-	ภาคผนวก 5-6
(12) เข้าร่วมและสนับสนุนกิจกรรมด้านการส่งเสริมและพัฒนาด้านสังคมในท้องถิ่นตามความเหมาะสม เช่น กิจกรรมเพื่อพัฒนาอาชีพในท้องถิ่น กิจกรรมเพื่อพัฒนาสิ่งแวดล้อมชุมชน กิจกรรมด้านประเพณีและวัฒนธรรม การสนับสนุนด้านการศึกษา กิจกรรมด้านการศึกษา และสาธารณประโยชน์ต่าง ๆ เป็นต้น	โครงการได้เข้าร่วมและสนับสนุนกิจกรรมด้านการส่งเสริมและการพัฒนาด้านสังคมในท้องถิ่นตามความเหมาะสม เช่น กิจกรรมด้านประเพณีและวัฒนธรรม การสนับสนุนด้านการศึกษา กิจกรรมด้านการศึกษา และสาธารณประโยชน์ต่าง ๆ เป็นต้น	-	รูปที่ 2-28
(13) พิจารณาจ้างแรงงานท้องถิ่น เข้าทำงานกับโครงการตามความเหมาะสมกับลักษณะงาน และความชำนาญ และจัดให้มีการตรวจสอบประวัติ และบันทึกหลักฐานข้อมูลคนงานก่อนก่อสร้างและเจ้าหน้าที่โครงการก่อนเข้าทำงานกับโครงการ	โครงการได้พิจารณาจ้างแรงงานท้องถิ่น เข้าทำงานกับโครงการตามความเหมาะสมกับลักษณะงาน และความชำนาญ โดยการจัดประกาศและเปิดรับสมัครงาน และได้ตรวจสอบประวัติ และบันทึกหลักฐานข้อมูลคนงานก่อสร้างและเจ้าหน้าที่โครงการก่อนเข้าทำงานกับโครงการ	-	ภาคผนวก 5-10

รายงานผลการปฏิบัติตามมาตรการป้องกันและแก้ไขผลกระทบสิ่งแวดล้อม และมาตรการติดตามตรวจสอบผลกระทบสิ่งแวดล้อม (ระยะก่อสร้าง)

โครงการก่อสร้างรถไฟฟ้าสายตะวันออก (สายสีส้ม) ระยะที่ 1 (สายสีส้ม-พญาไท)

โครงการก่อสร้างรถไฟฟ้าสายตะวันออก (สายสีส้ม) ระยะที่ 2 (สายสีส้ม-พญาไท)

โครงการก่อสร้างรถไฟฟ้าสายตะวันออก (สายสีส้ม) ระยะที่ 2 (สายสีส้ม-พญาไท) (ครั้งที่ 1)

ฉบับที่ 2 ระหว่างเดือนกุมภาพันธ์ถึงเดือนธันวาคม พ.ศ. 2565

ตารางที่ 2-2 (ต่อ) ผลการปฏิบัติตามมาตรการป้องกันและแก้ไขผลกระทบสิ่งแวดล้อม (ระยะก่อสร้าง)

มาตรการป้องกันและแก้ไขผลกระทบสิ่งแวดล้อม		ผลการปฏิบัติตามมาตรการ	ปัญหา อุปสรรค และการแก้ไข	เอกสารอ้างอิง
8) แผนปฏิบัติการด้านสาธารณสุข สุขภาพ อาชีวอนามัย และความปลอดภัย				
ก) การป้องกันและแก้ไขผลกระทบสิ่งแวดล้อมทั่วไป				
(1) จัดอบรมให้ความรู้ทางด้านอาชีวอนามัยและความปลอดภัยและเสริมสร้างจิตสำนึกแห่งความปลอดภัย รวมทั้งกฎระเบียบต่าง ๆ ให้แก่ผู้ปฏิบัติงานโดยเจ้าหน้าที่ความปลอดภัย โดยการอบรมก่อนเข้าทำงาน (Safety Induction) และการอบรมก่อนเริ่มทำงานเป็นประจำทุกวัน (Tool Box Talk)	โครงการได้จัดอบรมให้ความรู้ด้านอาชีวอนามัยและความปลอดภัยและเสริมสร้างจิตสำนึกแห่งความปลอดภัย รวมทั้งกฎระเบียบต่าง ๆ ให้แก่ผู้ปฏิบัติงานโดยเจ้าหน้าที่ความปลอดภัย โดยการอบรมก่อนเข้าทำงาน (Safety Induction) และการอบรมก่อนเริ่มทำงานเป็นประจำทุกวัน (Tool Box Talk)	-		รูปที่ 2-1 รูปที่ 2-2 ภาคผนวก 2-1 ภาคผนวก 2-3 ภาคผนวก 2-5 (ค) ภาคผนวก 2-6
(2) จัดให้มีเจ้าหน้าที่ความปลอดภัยในการทำงานเป็นผู้รับผิดชอบในการตรวจสอบความปลอดภัยในระหว่างก่อสร้าง รวมทั้งตรวจสอบดูแลการปฏิบัติตามกฎระเบียบข้อบังคับด้านความปลอดภัย	โครงการได้จัดให้มีเจ้าหน้าที่ความปลอดภัยในการทำงานเป็นผู้รับผิดชอบในการตรวจสอบความปลอดภัยในระหว่างก่อสร้าง รวมทั้งตรวจสอบดูแลการปฏิบัติตามกฎระเบียบข้อบังคับด้านความปลอดภัย	-		รูปที่ 2-29 (ก) ภาคผนวก 2-5 (ค)
(3) จัดเตรียมอุปกรณ์ป้องกันภัยส่วนบุคคลตามความจำเป็นของงานให้กับผู้ปฏิบัติงานอย่างพอเพียง และเหมาะสมกับการปฏิบัติงาน รวมทั้งควบคุมดูแลให้ผู้ปฏิบัติงานสวมใส่อุปกรณ์ป้องกันภัยตลอดเวลาที่ปฏิบัติงาน	โครงการได้จัดเตรียมอุปกรณ์ป้องกันภัยส่วนบุคคลตามความจำเป็นของลักษณะงานให้กับผู้ปฏิบัติงานอย่างพอเพียง และเหมาะสมกับการปฏิบัติงาน รวมทั้งควบคุมดูแลให้ผู้ปฏิบัติงานสวมใส่อุปกรณ์ป้องกันภัยตลอดเวลาที่ปฏิบัติงาน	-		รูปที่ 2-29 (ข) รูปที่ 2-9
(4) บริเวณที่มีการติดตั้งเครื่องจักร ต้องมีการกันแบ่งเขตพื้นที่ให้ชัดเจน รวมทั้งจัดวางอุปกรณ์เครื่องมือต่าง ๆ อย่างเป็นระเบียบ	บริเวณที่มีการติดตั้งเครื่องจักร โครงการได้มีการกันแบ่งเขตพื้นที่ให้ชัดเจน รวมทั้งจัดวางอุปกรณ์เครื่องมือต่าง ๆ อย่างเป็นระเบียบ	-		รูปที่ 2-20 (ค) (ง) รูปที่ 2-22
(5) ติดป้ายสัญลักษณ์และป้ายเตือนในบริเวณที่อาจเกิดอันตราย เช่น “เขตก่อสร้าง” “เขตห้ามคนเข้า” เป็นต้น และห้ามผู้ที่ไม่เกี่ยวข้องเข้าไปในเขตพื้นที่ก่อสร้าง	โครงการได้ติดป้ายสัญลักษณ์และป้ายเตือนในบริเวณที่อาจเกิดอันตราย เช่น “เขตก่อสร้าง” “เขตห้ามคนเข้า” เป็นต้น และห้ามผู้ที่ไม่เกี่ยวข้องเข้าไปในเขตพื้นที่ก่อสร้าง	-		รูปที่ 2-29 (ค)
(6) จัดให้มีระบบใบอนุญาตปฏิบัติงาน (Work Permit) สำหรับงานประเภทที่ปฏิบัติงานต้องได้รับการฝึกอบรมด้านความปลอดภัย เช่น งานตรวจสอบรอยเชื่อมด้วยวิธี MIG เป็นต้น	โครงการได้จัดให้มีระบบใบอนุญาตปฏิบัติงาน (Work Permit) สำหรับงานประเภทที่ปฏิบัติงานต้องได้รับการฝึกอบรมด้านความปลอดภัย เช่น งานตรวจสอบรอยเชื่อมด้วยวิธี MIG เป็นต้น	-		ภาคผนวก 2-5 (ก)
(7) จัดอบรม ให้ความรู้ความเข้าใจ เพื่อเสริมสร้างทักษะในการเชื่อมต่อตามข้อกำหนดการทำงาน (Procedure) แก่คนงานก่อนปฏิบัติงานจริง	โครงการได้จัดอบรม ให้ความรู้ความเข้าใจ เพื่อเสริมสร้างทักษะในการเชื่อมต่อตามข้อกำหนดการทำงาน (Procedure) แก่คนงานก่อนปฏิบัติงานจริง	-		รูปที่ 2-1 ภาคผนวก 2-1 ภาคผนวก 2-3 ภาคผนวก 2-10

รายงานผลการปฏิบัติงานตามทศวรรษป้องกันและแก้ไขผลกระทบสิ่งแวดล้อม และมาตรการติดตามตรวจสอบผลกระทบสิ่งแวดล้อม (ระยะก่อสร้าง)

โครงการก่อสร้างท่าอากาศยานนานาชาติภูเก็ตและศูนย์พัฒนาพลังงานแห่งชาติ (ปทุมธานี-ภูเก็ต)

(รายงานการเปลี่ยนแปลงรายละเอียดโครงการในรายงานการวิเคราะห์ผลกระทบสิ่งแวดล้อม)

โครงการก่อสร้างท่าอากาศยานนานาชาติภูเก็ตและศูนย์พัฒนาพลังงานแห่งชาติ (ปทุมธานี-ภูเก็ต) (ครั้งที่ 1)

ฉบับที่ 2 ระหว่างเดือนกรกฎาคมถึงเดือนธันวาคม พ.ศ. 2565

ตารางที่ 2-2 (ต่อ) ผลการปฏิบัติตามมาตรการป้องกันและแก้ไขผลกระทบสิ่งแวดล้อม (ระยะก่อสร้าง)

มาตรการป้องกันและแก้ไขผลกระทบสิ่งแวดล้อม	ผลการปฏิบัติตามมาตรการ	ปัญหา อุปสรรค และการแก้ไข	เอกสารอ้างอิง
(8) การใช้พื้นที่สำนักงานชั่วคราว พื้นที่เก็บท่อ/วัสดุอุปกรณ์ของโครงการ จะต้องได้รับอนุญาตจากเจ้าพนักงานท้องถิ่นก่อนเข้าใช้พื้นที่ และปฏิบัติตามกฎระเบียบที่กำหนด รวมทั้งจัดเตรียมสาธารณูปโภคและสุขาภิบาลสิ่งแวดล้อมอย่างเพียงพอ และถูกต้องตามหลักสุขาภิบาลสิ่งแวดล้อม	โครงการได้รับอนุญาตจากเจ้าพนักงานท้องถิ่นที่คืน คือ การรถไฟแห่งประเทศไทยก่อนเข้าใช้พื้นที่สำนักงานชั่วคราว พื้นที่เก็บท่อ/วัสดุอุปกรณ์เรียบร้อยแล้ว และได้ปฏิบัติตามกฎระเบียบที่กำหนด รวมทั้งจัดเตรียมระบบสาธารณูปโภคและสุขาภิบาลสิ่งแวดล้อมอย่างเพียงพอ และถูกต้องตามหลักสุขาภิบาลสิ่งแวดล้อม	-	ภาคผนวก 3-2
(9) รักษาสภาพแวดล้อมในพื้นที่เก็บกองวัสดุ โดยจัดเก็บและกองวัสดุให้เป็นระเบียบเรียบร้อย รวมทั้งเก็บกองเศษวัสดุต่าง ๆ เท่าที่จำเป็น อีกทั้งโครงการมีกิจกรรมการทำความสะอาดพื้นที่โครงการในทุกสัปดาห์	โครงการได้รักษาสภาพแวดล้อมในพื้นที่เก็บกองวัสดุ โดยจัดเก็บและกองวัสดุให้เป็นระเบียบเรียบร้อย รวมทั้งเก็บกองเศษวัสดุต่าง ๆ เท่าที่จำเป็น อีกทั้งโครงการมีกิจกรรมการทำความสะอาดพื้นที่โครงการในทุกสัปดาห์	-	รูปที่ 2-22 รูปที่ 2-23 (ข)
(10) จัดเตรียมชุดปฐมพยาบาลเบื้องต้นในพื้นที่ก่อสร้าง และพื้นที่สำนักงานชั่วคราวทั้งจัดให้มียานพาหนะพร้อมสำหรับการนำผู้ช่วยหรือผู้ประสบอุบัติเหตุส่งโรงพยาบาลใกล้เคียงทันที	โครงการได้จัดเตรียมชุดปฐมพยาบาลเบื้องต้นในพื้นที่ก่อสร้าง และพื้นที่สำนักงานชั่วคราว รวมทั้งจัดให้มียานพาหนะพร้อมสำหรับการนำผู้ช่วยหรือผู้ประสบอุบัติเหตุส่งโรงพยาบาลใกล้เคียงทันที โดยโครงการได้มีการประสานไปยังโรงพยาบาลใกล้เคียงไว้แล้ว ได้รับผู้ช่วยกรณีฉุกเฉิน	-	รูปที่ 2-29 (ง) ภาคผนวก 5-5
(11) ให้ความรู้เรื่องสุขภาพ และโรคติดต่อตามฤดูกาล เช่น การปฏิบัติเพื่อป้องกันโรคติดต่อไวรัสโคโรนา 2019 เป็นต้น กับคนงานก่อสร้างอย่างสม่ำเสมอ และดูแลสุขภาพแวดล้อมและรักษาความสะอาดของพื้นที่ปฏิบัติงาน เพื่อมิให้เป็นแหล่งเพาะพันธุ์ของสัตว์ที่เป็นพาหะนำโรค	โครงการให้ความรู้เรื่องสุขภาพ และโรคติดต่อตามฤดูกาล เช่น การปฏิบัติเพื่อป้องกันโรคติดต่อไวรัสโคโรนา 2019 เป็นต้น กับคนงานก่อสร้างอย่างสม่ำเสมอ ผ่านการอบรมก่อนเริ่มทำงานเป็นประจำวัน (Tool Box Talk) และได้ดูแลสุขภาพแวดล้อมและรักษาความสะอาดของพื้นที่ปฏิบัติงาน เพื่อมิให้เป็นแหล่งเพาะพันธุ์ของสัตว์ที่เป็นพาหะนำโรค	-	รูปที่ 2-2 รูปที่ 2-29 (จ) ภาคผนวก 2-6
(12) ในกรณีที่เกิดโรคติดต่อร้ายแรง เช่น โรคติดเชื้อไวรัสโคโรนา 2019 (COVID-19) เป็นต้น ให้ดำเนินการตามคำแนะนำการป้องกันและควบคุมโรคติดต่อ ตามที่กรมควบคุมโรค กระทรวงสาธารณสุข หรือหน่วยงานที่เกี่ยวข้องกำหนด	โครงการได้กำหนดมาตรการป้องกันและควบคุมโรคติดต่อไวรัสโคโรนา 2019 ตามคำแนะนำการป้องกันและควบคุมโรคติดต่อ ตามที่กรมควบคุมโรค กระทรวงสาธารณสุข หรือหน่วยงานที่เกี่ยวข้องกำหนด	-	ภาคผนวก 2-8
(13) กรณีการทำงานในที่อับอากาศ หรือมีสภาพอันตราย ให้ปฏิบัติตามกฎกระทรวง กำหนดมาตรฐานในการบริหาร จัดการ และดำเนินการด้านความปลอดภัย อาชีวอนามัย และสภาพแวดล้อมในการทำงานเกี่ยวกับที่อับอากาศ พ.ศ. 2562 อย่างเคร่งครัด เช่น จัดให้มีการฝึกอบรมความปลอดภัยในการทำงานในที่อับอากาศ จัดให้มีใบอนุญาตเข้าทำงานในที่อับอากาศ จัดทำป้าย “ที่อับอากาศ อันตราย ห้ามเข้า” จัดให้มีการตรวจวัดและประเมินสภาพอากาศในที่อับอากาศก่อนเข้าไป	กรณีการทำงานในที่อับอากาศ หรือมีสภาพอันตราย โครงการได้ปฏิบัติตามกฎกระทรวง กำหนดมาตรฐานในการบริหาร จัดการ และดำเนินการด้านความปลอดภัย อาชีวอนามัย และสภาพแวดล้อมในการทำงานเกี่ยวกับที่อับอากาศ พ.ศ. 2562 อย่างเคร่งครัด เช่น จัดให้มีการฝึกอบรมความปลอดภัยในการทำงานในที่อับอากาศ จัดให้มีใบอนุญาตเข้าทำงานในที่อับอากาศ จัดทำป้าย “ที่อับอากาศ อันตราย ห้ามเข้า” จัดให้มีการตรวจวัดและประเมินสภาพอากาศในที่อับอากาศก่อนเข้าไป	-	รูปที่ 2-29 (ฉ) ภาคผนวก 2-3

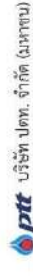
รายงานผลการปฏิบัติตามมาตรการป้องกันและแก้ไขผลกระทบสิ่งแวดล้อม และมาตรการติดตามตรวจสอบผลกระทบสิ่งแวดล้อม (ระยะก่อสร้าง)

โครงการก่อสร้างศูนย์ราชการจังหวัดและศูนย์ราชการจังหวัด (ปทุมธานี-อุทัย)

(รายงานการเปลี่ยนแปลงรายละเอียดโครงการในรายงานการวิเคราะห์ผลกระทบสิ่งแวดล้อม

โครงการก่อสร้างศูนย์ราชการจังหวัดและศูนย์ราชการจังหวัด (ปทุมธานี-อุทัย) (ครั้งที่ 1))

ฉบับที่ 2 ระหว่างเดือนกุมภาพันธ์ถึงเดือนกันยายน พ.ศ. 2565



ตารางที่ 2-2 (ต่อ) ผลการปฏิบัติตามมาตรการป้องกันและแก้ไขผลกระทบสิ่งแวดล้อม (ระยะก่อสร้าง)

มาตรการป้องกันและแก้ไขผลกระทบสิ่งแวดล้อม	ผลการปฏิบัติตามมาตรการฯ	ปัญหา อุปสรรค และการแก้ไข	เอกสารอ้างอิง
ที่ อับอากาศก่อนเข้าไปทำงาน จัดให้มีอุปกรณ์คุ้มครองความปลอดภัยส่วนบุคคล อุปกรณ์ช่วยเหลือ และช่วยชีวิตที่เหมาะสมกับลักษณะงาน เป็นต้น	ทำงาน จัดให้มีอุปกรณ์คุ้มครองความปลอดภัยส่วนบุคคล อุปกรณ์ช่วยเหลือ และช่วยชีวิตที่เหมาะสมกับลักษณะงาน เป็นต้น	-	รูปที่ 2-29 (ข) ภาคผนวก 3-3
(14) กำหนดให้ผู้รับเหมาก่อสร้าง จัดหาที่พักคนงานก่อสร้างโดยเข้าห้องแถว ห้างแถว และจัดสาธารณูปโภคขั้นพื้นฐานไว้บริการอย่างเพียงพอและถูกหลักสุขาภิบาลสิ่งแวดล้อม เช่น การใช้น้ำใช้ ไฟฟ้า การจัดการขยะ การจัดการน้ำเสีย เป็นต้น	ผู้รับเหมาก่อสร้าง ได้จัดหาที่พักคนงานก่อสร้างโดยเข้าห้องแถว ซึ่งมีสาธารณูปโภคขั้นพื้นฐานไว้บริการอย่างเพียงพอและถูกหลักสุขาภิบาล สิ่งแวดล้อม เช่น น้ำใช้ ไฟฟ้า การจัดการขยะ การจัดการน้ำเสีย เป็นต้น	-	รูปที่ 2-29 (ข) ภาคผนวก 3-3
ข) การป้องกันและแก้ไขผลกระทบช่วงงานขุดเปิดพื้นที่ และงานฝังกลบ			
(1) ควบคุมดูแลการปฏิบัติงานขุดเปิดพื้นที่ ให้มีมาตรการป้องกันดินถล่มที่เหมาะสม เพื่อให้เกิดความปลอดภัยแก่ผู้ปฏิบัติงาน เช่น การติดตั้ง Sheet Pile หรือ Trench Box เป็นต้น ในพื้นที่ที่มีความเสี่ยงด้านดินถล่ม	โครงการได้ควบคุมดูแลการปฏิบัติงานขุดเปิดพื้นที่ ให้มีมาตรการป้องกันดินถล่มที่เหมาะสม เพื่อให้เกิดความปลอดภัยแก่ผู้ปฏิบัติงาน เช่น การติดตั้ง Sheet Pile ในพื้นที่ที่มีความเสี่ยงด้านดินถล่ม	-	รูปที่ 2-11
(2) ตรวจสอบไม่พบสิ่งกีดขวาง หรือผู้ปฏิบัติงานอยู่ในระยะที่อาจเกิดอันตรายจากการยกท่อน้ำลงขุด	การดำเนินงานโครงการ ไม่มีกิจกรรมการยกท่อน้ำลงขุดแต่อย่างใด อย่างไรก็ตาม โครงการได้จัดให้มีเจ้าหน้าที่ความปลอดภัยตรวจสอบไม่พบให้เกิดอันตรายจากงานขุดเปิดพื้นที่	-	รูปที่ 2-30 (ข)
(3) ประสานงานไปยังหน่วยงานเจ้าของระบบสาธารณูปโภคที่เกี่ยวข้องตามแนวทางการส่งก๊าซของโครงการ เพื่อขอทราบข้อมูลรายละเอียดระบบสาธารณูปโภคด้านแหล่ง ระดับความลึก และแนวทางการขุดเจาะความปลอดภัยในการปฏิบัติงานใกล้กับหรืออาจกระทบกับระบบสาธารณูปโภคที่พบในปัจจุบันเข้าดำเนินการ	โครงการได้ประสานงานไปยังหน่วยงานเจ้าของระบบสาธารณูปโภคที่เกี่ยวข้องตามแนวทางการส่งก๊าซของโครงการ เพื่อขอทราบข้อมูลรายละเอียดระบบสาธารณูปโภคด้านแหล่ง ระดับความลึก และแนวทางการขุดเจาะความปลอดภัยในการปฏิบัติงานใกล้กับหรืออาจกระทบกับระบบสาธารณูปโภคที่พบในปัจจุบันเข้าดำเนินการ	-	รูปที่ 2-30 (ก)
(4) ก่อนนำรถแบ็คโฮออกปฏิบัติงาน ต้องตรวจให้แน่ใจว่ารถแบ็คโฮอยู่ในสภาพใช้การได้ดี และปลอดภัย	ก่อนนำรถแบ็คโฮออกปฏิบัติงาน โครงการได้ตรวจให้แน่ใจว่ารถแบ็คโฮอยู่ในสภาพใช้การได้ดี และปลอดภัย	-	รูปที่ 2-8
(5) เมื่อมีการขุดด้วยเครื่องจักร ห้ามผู้ปฏิบัติงานลงไปบ่อรับ-บ่อส่ง หรือบริเวณใกล้เคียงที่อาจเกิดอุบัติเหตุจากการทำงานของเครื่องจักร	โครงการได้จัดให้มีเจ้าหน้าที่ความปลอดภัยควบคุมเมื่อมีการขุดด้วยเครื่องจักร และห้ามผู้ปฏิบัติงานลงไปบ่อรับ-บ่อส่ง หรือบริเวณใกล้เคียงที่อาจเกิดอุบัติเหตุจากการทำงานของเครื่องจักร	-	รูปที่ 2-30 (ข)
(6) บริเวณปากหลุม บ่อรับ-บ่อส่ง ต้องจัดให้มีอุปกรณ์ป้องกันเพื่อป้องกันการตกหลุม และจัดให้มีแสงสว่างและไฟกระพริบเตือนในเวลา กลางคืน	บริเวณปากหลุม บ่อรับ-บ่อส่ง โครงการได้จัดให้มีอุปกรณ์ป้องกันเพื่อป้องกันการตกหลุม และจัดให้มีแสงสว่างและไฟกระพริบเตือนในเวลา กลางคืน	-	รูปที่ 2-30 (ค)

รายงานผลการปฏิบัติงานการป้องกันและแก้ไขผลกระทบสิ่งแวดล้อม และมาตรการติดตามตรวจสอบผลกระทบสิ่งแวดล้อม (ระยะก่อสร้าง)

โครงการก่อสร้างถนนลาดชันระยะทางประมาณ 1 กิโลเมตร และสะพานคอนกรีตเสริมเหล็ก (พิกัด กม. 1+000 - 1+500)

(รายงานการประเมินผลกระทบสิ่งแวดล้อมและแผนการป้องกันและบรรเทาผลกระทบสิ่งแวดล้อม)

โครงการก่อสร้างถนนลาดชันระยะทางประมาณ 1 กิโลเมตร และสะพานคอนกรีตเสริมเหล็ก (พิกัด กม. 1+000 - 1+500) (ครั้งที่ 1)

ฉบับที่ 2 ระหว่างเดือนกุมภาพันธ์ถึงเดือนมิถุนายน พ.ศ. 2565

ตารางที่ 2-2 (ต่อ) ผลการปฏิบัติตามมาตรการป้องกันและแก้ไขผลกระทบสิ่งแวดล้อม (ระยะก่อสร้าง)

มาตรการป้องกันและแก้ไขผลกระทบสิ่งแวดล้อม	ผลการปฏิบัติตามมาตรการ	ปัญหา อุปสรรค และการแก้ไข	เอกสารอ้างอิง
(7) กำจัดพื้นที่ก่อสร้าง พร้อมติดตั้งป้ายสัญลักษณ์แสดงบริเวณที่ทำการขุด และเครื่องหมายแสดงเขตหวงห้ามที่อาจเกิดอันตราย ขณะที่รถแบ็กโฮกำลังปฏิบัติงานให้เป็นอย่างชัดเจน	โครงการได้กำหนดพื้นที่ก่อสร้าง พร้อมติดตั้งป้ายสัญลักษณ์แสดงบริเวณที่ทำการขุด และเครื่องหมายแสดงเขตหวงห้ามที่อาจเกิดอันตราย ขณะที่รถแบ็กโฮกำลังปฏิบัติงานให้เป็นอย่างชัดเจน	-	รูปที่ 2-30 (ข)
ค) การป้องกันและแก้ไขผลกระทบวงวนเชื่อมท่อส่งก๊าซธรรมชาติ			
(1) ตรวจสอบสภาพเครื่องเชื่อมท่อก๊าซให้อยู่ในสภาพที่ดีพร้อมใช้งาน ก่อนนำมาปฏิบัติงาน หากพบว่าเครื่องเชื่อมชำรุด ให้รับซ่อมแซมให้อยู่ในสภาพดี ก่อนนำมาใช้งาน	โครงการได้ตรวจสอบสภาพเครื่องเชื่อมท่อก๊าซให้อยู่ในสภาพที่ดีพร้อมใช้งาน ก่อนนำมาปฏิบัติงาน และหากพบว่าเครื่องเชื่อมชำรุด ให้รับซ่อมแซมให้อยู่ในสภาพดี ก่อนนำมาใช้งาน	-	รูปที่ 2-8 ภาคผนวก 5-4
(2) ควบคุมดูแลให้ผู้ปฏิบัติงานสวมใส่อุปกรณ์ป้องกันอันตรายสำหรับงานเชื่อมอย่างเคร่งครัด เช่น หน้ากากเชื่อม แวนตาแลนดแสง เป็นต้น	โครงการได้ควบคุมดูแลให้ผู้ปฏิบัติงานสวมใส่อุปกรณ์ป้องกันอันตรายส่วนบุคคลสำหรับงานเชื่อม อย่างเคร่งครัด เช่น หน้ากากเชื่อม แวนตาแลนดแสง เป็นต้น	-	รูปที่ 2-31 (ก)
(3) กำหนดบริเวณพื้นที่ทำการเชื่อมท่อ พร้อมทั้งติดตั้งเครื่องหมายความหมายแสดงเขตหวงห้ามที่อาจเกิดอันตราย	โครงการได้กำหนดเขตบริเวณพื้นที่ทำการเชื่อมท่อ พร้อมทั้งติดตั้งเครื่องหมายเตือนแสดงเขตหวงห้ามที่อาจเกิดอันตราย	-	รูปที่ 2-31 (ข)
(4) เศษโลหะหรือประกายไฟจะต้องจำกัดให้อยู่เฉพาะบริเวณพื้นที่ก่อสร้างและต้องระวังไม่ให้เศษโลหะหรือประกายไฟไปสัมผัสกับวัสดุติดไฟ	โครงการได้จำกัดประกายไฟ โดยการจำกัดให้อยู่เฉพาะบริเวณพื้นที่ก่อสร้าง และระวังไม่ให้เศษโลหะหรือประกายไฟไปสัมผัสกับวัสดุติดไฟ	-	รูปที่ 2-31 (ข)
(5) จัดเตรียมอุปกรณ์ดับเพลิงชนิดผงเคมีแห้งที่สามารถเคลื่อนย้ายได้ ในจำนวนที่เหมาะสม โดยเตรียมไว้ในพื้นที่ที่มีกิจกรรมที่ประกายไฟ ซึ่งเสี่ยงต่อการเกิดอัคคีภัย	โครงการได้จัดเตรียมอุปกรณ์ดับเพลิงชนิดผงเคมีแห้งที่สามารถเคลื่อนย้ายได้ ในจำนวนที่เหมาะสม โดยเตรียมไว้ในพื้นที่ที่มีกิจกรรมที่อาจก่อให้เกิดประกายไฟ ซึ่งเสี่ยงต่อการเกิดอัคคีภัย	-	รูปที่ 2-31 (ค)
ง) การป้องกันและแก้ไขผลกระทบช่วงงานตรวจสอบเชื่อม			
(1) จัดให้ผู้เชี่ยวชาญในการตรวจสอบรอยเชื่อมด้วยวิธีทดสอบที่ไม่ทำลายสภาพ (Non Destructive Testing : NDT)	โครงการได้จัดให้ผู้เชี่ยวชาญในการตรวจสอบรอยเชื่อมด้วยวิธีทดสอบที่ไม่ทำลายสภาพ (Non Destructive Testing : NDT)	-	ภาคผนวก 5-12 ภาคผนวก 5-13
(2) กำหนดบริเวณพื้นที่ดำเนินการตรวจสอบรอยเชื่อมด้วยวิธี และติดตั้งเครื่องหมายเตือนแสดงเขตหวงห้ามที่อาจเกิดอันตราย พร้อมทั้งจัดให้มีระบบการขออนุญาตเข้าทำงาน (Work permit)	โครงการได้กำหนดบริเวณพื้นที่ดำเนินการตรวจสอบรอยเชื่อมด้วยวิธี และติดตั้งเครื่องหมายเตือนแสดงเขตหวงห้ามที่อาจเกิดอันตราย พร้อมทั้งจัดให้มีระบบการขออนุญาตเข้าทำงาน (Work permit)	-	รูปที่ 2-32 ภาคผนวก 2-5 (ก)
(3) ผู้ปฏิบัติงานตรวจสอบและติด Film badge หรือแผ่นวัดรังสี (OSL) ก่อนเข้าปฏิบัติงาน	ผู้ปฏิบัติงานตรวจสอบรอยเชื่อม ได้ดำเนินการตรวจสอบและติด Film Badge หรือ แผ่นวัดรังสีชนิด Optically Stimulated Luminescence (OSL) ก่อนเข้าปฏิบัติงาน	-	รูปที่ 2-32 (ง)

รายงานผลการปฏิบัติตามมาตรการป้องกันและแก้ไขผลกระทบสิ่งแวดล้อม และมาตรการติดตามตรวจสอบผลกระทบสิ่งแวดล้อม (ระยะก่อสร้าง)

โครงการก่อสร้างศูนย์ราชการส่วนจังหวัดและศูนย์พลังงานแห่งชาติ (ปทุมธานี-พญาไท)

(รายงานการเปลี่ยนแปลงรายละเอียดโครงการในรายงานการวิเคราะห์ผลกระทบสิ่งแวดล้อม

โครงการก่อสร้างศูนย์ราชการส่วนจังหวัดและศูนย์พลังงานแห่งชาติ (ปทุมธานี-พญาไท) (ครั้งที่ 1))

ฉบับที่ 2 ระหว่างเดือนกรกฎาคมถึงเดือนธันวาคม พ.ศ. 2565

ตารางที่ 2-2 (ต่อ) ผลการปฏิบัติตามมาตรการป้องกันและแก้ไขผลกระทบสิ่งแวดล้อม (ระยะก่อสร้าง)

มาตรการป้องกันและแก้ไขผลกระทบสิ่งแวดล้อม	ผลการปฏิบัติตามมาตรการฯ	ปัญหา อุปสรรค และการแก้ไข	เอกสารอ้างอิง
(4) ควบคุมดูแลให้ผู้ปฏิบัติงานสวมใส่อุปกรณ์ป้องกันอันตราย เช่น ถุงมือ หมวกนิรภัย รองเท้านิรภัย เป็นต้น	โครงการได้ควบคุมดูแลให้ผู้ปฏิบัติงานสวมใส่อุปกรณ์ป้องกันอันตราย เช่น ถุงมือ หมวกนิรภัย รองเท้านิรภัย เป็นต้น	-	รูปที่ 2-32 (ก)
(5) พื้นที่ปฏิบัติงานตรวจสอบรอยเชื่อมด้วยการรังสี ต้องจัดให้มีป้ายรังสี แสดงไว้โดยมีข้อความและสัญลักษณ์ในป้ายดังนี้	โครงการได้จัดให้มีป้ายรังสีแสดงไว้ในพื้นที่ปฏิบัติงานตรวจสอบรอยเชื่อมด้วยรังสีเอกซเรย์ โดยมีข้อความและสัญลักษณ์ครบถ้วน	-	รูปที่ 2-32
จ) การป้องกันและแก้ไขผลกระทบสิ่งแวดล้อมต่อเนื่องต่องีฬาฯ เดิม			
(1) จัดเตรียมบุคลากรที่รับผิดชอบในการเชื่อมต่อต่องีฬาฯ ทั้งในส่วน ของ ปตท. (เจ้าของโครงการ) และผู้รับเหมาก่อสร้าง และตรวจสอบ ความพร้อมของเครื่องมือ และอุปกรณ์ที่ใช้ในการเชื่อมแบบรอก โดยมี เจ้าหน้าที่ที่มีความรู้ความชำนาญเป็นผู้ควบคุมดูแล	ในรอบการนำเสนอรายงานฉบับนี้ โครงการยังไม่มีกิจกรรมก่อสร้างที่เกี่ยวข้องกับมาตรการดังกล่าว โดยหากมีกิจกรรมที่เกี่ยวข้องกับมาตรการดังกล่าวแล้ว จะนำเสนอผลการปฏิบัติตามมาตรการฯ ในรายงานต่อไป	-	-
(2) จัดให้มีการประชุมผู้รับผิดชอบก่อนดำเนินงานต่อเชื่อม เพื่อให้มีความเข้าใจที่ตรงกัน ทั้งในส่วน ของ ปตท. และบริษัทรับเหมาก่อสร้าง เพื่ออธิบายขั้นตอนการเชื่อมต่อต่องีฬาฯ มาตรการ ให้แก่ ผู้รับผิดชอบรับทราบก่อนดำเนินการ	ในรอบการนำเสนอรายงานฉบับนี้ โครงการยังไม่มีกิจกรรมก่อสร้างที่เกี่ยวข้องกับมาตรการดังกล่าว โดยหากมีกิจกรรมที่เกี่ยวข้องกับมาตรการดังกล่าวแล้ว จะนำเสนอผลการปฏิบัติตามมาตรการฯ ในรายงานต่อไป	-	-
(3) เจ้าหน้าที่ ปตท. (เจ้าของโครงการ) ทำการอบรมกฎความปลอดภัยทั่วไป การขอใบอนุญาตทำงาน และการปฏิบัติตัวเมื่อเกิดเหตุฉุกเฉิน ให้กับผู้รับเหมาและผู้ปฏิบัติงานทุกคนที่จะเข้ามาทำการปฏิบัติงาน เชื่อมท่อเพื่อให้เกิดความปลอดภัยในการทำงาน	ในรอบการนำเสนอรายงานฉบับนี้ โครงการยังไม่มีกิจกรรมก่อสร้างที่เกี่ยวข้องกับมาตรการดังกล่าว โดยหากมีกิจกรรมที่เกี่ยวข้องกับมาตรการดังกล่าวแล้ว จะนำเสนอผลการปฏิบัติตามมาตรการฯ ในรายงานต่อไป	-	-
(4) จัดให้มีป้ายเตือนและกำหนดพื้นที่บริเวณสถานที่ทำการเชื่อมต่อกับท่อส่งก๊าซธรรมชาติ และจัดให้มีระบบการขออนุญาตเข้าทำงาน (Work Permit)	ในรอบการนำเสนอรายงานฉบับนี้ โครงการยังไม่มีกิจกรรมก่อสร้างที่เกี่ยวข้องกับมาตรการดังกล่าว โดยหากมีกิจกรรมที่เกี่ยวข้องกับมาตรการดังกล่าวแล้ว จะนำเสนอผลการปฏิบัติตามมาตรการฯ ในรายงานต่อไป	-	-
(5) ปฏิบัติการเชื่อมต่อต่องีฬาฯ มาตรการ ตามเอกสารข้อเสนอแนะ แนวทางปฏิบัติ ในการเชื่อมต่อต่องีฬาฯ มาตรการของ บริษัท ปตท. จำกัด (มหาชน) ซึ่งเป็นไปตามมาตรฐานสากล	ในรอบการนำเสนอรายงานฉบับนี้ โครงการยังไม่มีกิจกรรมก่อสร้างที่เกี่ยวข้องกับมาตรการดังกล่าว โดยหากมีกิจกรรมที่เกี่ยวข้องกับมาตรการดังกล่าวแล้ว จะนำเสนอผลการปฏิบัติตามมาตรการฯ ในรายงานต่อไป	-	-

รายงานผลการปฏิบัติตามมาตรการป้องกันและแก้ไขผลกระทบสิ่งแวดล้อม และมาตรการติดตามตรวจสอบผลกระทบสิ่งแวดล้อม (ระยะก่อสร้าง)
โครงการก่อสร้างศูนย์ราชการจังหวัดและศูนย์พลังงานแห่งชาติ (ปทุมธานี-พยุหยา)
(รายงานการเปลี่ยนแปลงรายละเอียดโครงการในรายงานการวิเคราะห์ผลกระทบสิ่งแวดล้อม
โครงการก่อสร้างศูนย์ราชการจังหวัดและศูนย์พลังงานแห่งชาติ (ปทุมธานี-พยุหยา) (ครั้งที่ 1))
ฉบับที่ 2 ระหว่างเดือนกรกฎาคมถึงเดือนธันวาคม พ.ศ. 2565

ตารางที่ 2-2 (ต่อ) ผลการปฏิบัติตามมาตรการป้องกันและแก้ไขผลกระทบสิ่งแวดล้อม (ระยะก่อสร้าง)

มาตรการป้องกันและแก้ไขผลกระทบสิ่งแวดล้อม	ผลการปฏิบัติตามมาตรการ	ปัญหา อุปสรรค และการแก้ไข	เอกสารอ้างอิง
<p>(6) จัดให้มีอุปกรณ์ดับเพลิงพร้อมที่บริเวณจุดที่ทำการเชื่อมต่อกับท่อส่งก๊าซธรรมชาติ เพื่อเตรียมความพร้อมสำหรับเหตุฉุกเฉิน ดังนี้</p> <ul style="list-style-type: none"> - รถดับเพลิง สำรองไว้ในพื้นที่โครงการตลอดระยะเวลาในการดำเนินงานต่อเนื่อง โดยมีการประสานขอความร่วมมือและเตรียมความพร้อมร่วมกับหน่วยงานท้องถิ่น/หน่วยงานบรรเทาสาธารณภัยในท้องถิ่น - รถพยาบาล เจ้าหน้าที่จากฝ่ายแพทย์ อย่างน้อย 1 คน สำรองไว้ในพื้นที่ดำเนินงานตลอดระยะเวลาต่อเนื่องท่อส่งก๊าซฯ เดิม โดยมีการประสานขอความร่วมมือและเตรียมความพร้อมร่วมกับโรงพยาบาลใกล้เคียง - เครื่องตรวจจับก๊าซ (Gas Detector) จำนวนอย่างน้อย 1 ชุด ในพื้นที่ปฏิบัติงาน - เครื่องดับเพลิงผงเคมีแห้ง (Dry Chemical Fire Extinguisher) จำนวน 2 ชุด สำรองไว้ในพื้นที่ปฏิบัติงานตลอดระยะเวลา - จัดเตรียมอุปกรณ์ป้องกันอันตรายส่วนบุคคลที่จำเป็นให้แก่พนักงาน และควบคุมให้ใช้ขณะปฏิบัติงาน - ประสานงานกับสถานีตำรวจ ดับเพลิง และหน่วยงานบรรเทาสาธารณภัยส่วนท้องถิ่นเพื่อดูแลความปลอดภัย และขอความช่วยเหลือกรณีเกิดเหตุฉุกเฉิน 	<p>ในรอบการนำเสนอรายงานฉบับนี้ โครงการยังไม่มีกิจกรรมก่อสร้างที่เกี่ยวข้องกับมาตรการดังกล่าว โดยหากมีกิจกรรมที่เกี่ยวข้องกับมาตรการดังกล่าวแล้ว จะนำเสนอผลการปฏิบัติตามมาตรการฯ ในรายงานต่อไป</p>	-	-
ฉ) การป้องกันและแก้ไขผลกระทบสิ่งแวดล้อมทางท่อส่งก๊าซฯ ใกล้เคียงกับสาธารณูปโภคอื่น ๆ			
<p>(1) ปตท. ต้องประสานไปยังหน่วยงานเจ้าของระบบสาธารณูปโภคที่เกี่ยวข้องตามแนวท่อส่งก๊าซฯ ของโครงการ เพื่อขอทราบข้อมูลรายละเอียดระบบสาธารณูปโภค ตำแหน่งระดับความลึก และแนวทางการความปลอดภัยในการปฏิบัติงานใกล้ หรืออาจกระทบกับระบบสาธารณูปโภคที่พบในปัจจุบันก่อนเข้าดำเนินการ</p>	<p>ปตท. ได้ประสานไปยังหน่วยงานเจ้าของระบบสาธารณูปโภคที่เกี่ยวข้องตามแนวท่อส่งก๊าซฯ ของโครงการ เพื่อขอทราบข้อมูลรายละเอียดระบบสาธารณูปโภค ตำแหน่งระดับความลึก และแนวทางการปฏิบัติงานใกล้ หรืออาจกระทบกับระบบสาธารณูปโภคที่พบในปัจจุบันก่อนเข้าดำเนินการ</p>	-	รูปที่ 2-30 (ก)
<p>(2) จัดให้มีเจ้าหน้าที่ควบคุมการทำงานของบริษัทรับเหมาก่อสร้างอย่างใกล้ชิด รวมทั้งติดตามผลกระทบอันเนื่องมาจากการวางท่อ และ</p>	<p>โครงการได้จัดให้มีเจ้าหน้าที่ควบคุมการทำงานของบริษัทรับเหมาก่อสร้างอย่างใกล้ชิด รวมทั้งติดตามผลกระทบอันเนื่องมาจากการวางท่อ</p>	-	รูปที่ 2-35

รายงานผลการปฏิบัติตามมาตรการป้องกันและแก้ไขผลกระทบสิ่งแวดล้อม และมาตรการติดตามตรวจสอบผลกระทบสิ่งแวดล้อม (ระยะก่อสร้าง)

โครงการก่อสร้างศูนย์ราชการจังหวัดและศูนย์พลังงานแห่งชาติ (ปทุมธานี-พญาไท)

(รายงานการประเมินและรายละเอียดโครงการในรายงานการวิเคราะห์ผลกระทบสิ่งแวดล้อม

โครงการรื้อถอนสิ่งกีดขวางทางสัญจรและการจราจรและศูนย์พลังงานแห่งชาติ (ปทุมธานี-พญาไท) (ครั้งที่ 1))

ฉบับที่ 2 ระหว่างเดือนกรกฎาคมถึงเดือนธันวาคม พ.ศ. 2565

ตารางที่ 2-2 (ต่อ) ผลการปฏิบัติตามมาตรการป้องกันและแก้ไขผลกระทบสิ่งแวดล้อม (ระยะก่อสร้าง)

มาตรการป้องกันและแก้ไขผลกระทบสิ่งแวดล้อม	ผลการปฏิบัติตามมาตรการ	ปัญหา อุปสรรค และการแก้ไข	เอกสารอ้างอิง
หากพบปัญหาหรือความเสียหายเกิดขึ้น ให้เร่งประสานงานแก้ไข ปัญหาโดยเร็ว	อีกทั้ง ได้จัดทำมาตรการตรวจสอบร่วมกับบุคคลที่ 3 (Third Party) เป็นประจำทุกสัปดาห์ ทั้งนี้ ในรอบการนำเสนอรายงานฉบับนี้ ไม่พบปัญหาหรือความเสียหายเกิดขึ้นแต่อย่างใด	-	ภาคผนวก 2-5 (ก)
(3) มีระบบ Work Permit ขออนุญาตเข้าทำงานในบริเวณที่มีท่อระบบสาธารณูปโภคเดิมเพื่อเป็นการตรวจสอบความปลอดภัยจากหน่วยงานที่รับผิดชอบ	โครงการได้จัดให้มีระบบ Work Permit ขออนุญาตเข้าทำงานในบริเวณที่มีท่อระบบสาธารณูปโภคเดิมเพื่อเป็นการตรวจสอบความปลอดภัยจากหน่วยงานที่รับผิดชอบ	-	รูปที่ 2-29 (ก) ภาคผนวก 5-6
(4) ให้ผู้รับเหมาใช้ความระมัดระวังในการขุดเปิดพื้นที่ และการปฏิบัติงานใด ๆ ตามแนวท่อส่งก๊าซ หากมีองค์ประกอบใดของระบบสาธารณูปโภคชำรุดเสียหายให้รีบแก้ไขเป็นการซ่อมแซมทันที หรือแจ้งหน่วยงานเจ้าของระบบเพื่อดำเนินการ	โครงการได้จัดให้มีเจ้าหน้าที่ความปลอดภัยควบคุมผู้รับเหมาให้ใช้ความระมัดระวังในการขุดเปิดพื้นที่ และการปฏิบัติงานใด ๆ ตามแนวท่อส่งก๊าซ ทั้งนี้ ในรอบการนำเสนอรายงานฉบับนี้ ยังไม่มีองค์ประกอบใดของระบบสาธารณูปโภคชำรุดเสียหายแต่อย่างใด	-	รูปที่ 2-33 ภาคผนวก 4-6
(5) ให้มีการประสานแผนการก่อสร้างระหว่าง ปตท. การรถไฟแห่งประเทศไทย คลอกระยะปฏิบัติงานก่อสร้าง เพื่อทราบสถานภาพของงาน และปรับปรุงแผนการก่อสร้างให้เหมาะสม สอดคล้องกัน และจัดเจ้าหน้าที่เฉพาะเพื่อดูแลในพื้นที่ปฏิบัติงาน	โครงการได้มีการประสานแผนการก่อสร้างกับการรถไฟแห่งประเทศไทย คลอกระยะเวลาปฏิบัติงานก่อสร้าง เพื่อทราบสถานภาพของงาน และปรับปรุงแผนการก่อสร้างให้เหมาะสม สอดคล้องกัน และจัดเจ้าหน้าที่เฉพาะเพื่อดูแลในพื้นที่ปฏิบัติงาน	-	
ข) มาตรการป้องกันก่อกวนการเกิดอุบัติเหตุจากบุคคลที่ 3			
(1) จัดตั้งป้ายเตือนแสดงตำแหน่งแนววงท่อส่งก๊าซธรรมชาติ และหมายเลขโทรศัพท์ในการแจ้งเหตุฉุกเฉิน (โทร 15400)	ในรอบการนำเสนอรายงานฉบับนี้ โครงการยังไม่มีกิจกรรมก่อสร้างที่เกี่ยวข้องกับมาตรการดังกล่าว โดยหากมีกิจกรรมที่เกี่ยวข้องกับมาตรการดังกล่าวแล้ว จะนำเสนอผลการปฏิบัติตามมาตรการฯ ในรายงานต่อไป	-	-
(2) กำหนดให้มีการวางแถบสีเหลือง (Warning Tape) ที่มีข้อความเตือนและฝั่งแผ่นคอนกรีต เพื่อแนวท่อยึดบริเวณตำแหน่งที่เป็นจุดเชื่อมต่อ (Tie-in)	ในรอบการนำเสนอรายงานฉบับนี้ โครงการยังไม่มีกิจกรรมก่อสร้างที่เกี่ยวข้องกับมาตรการดังกล่าว โดยหากมีกิจกรรมที่เกี่ยวข้องกับมาตรการดังกล่าวแล้ว จะนำเสนอผลการปฏิบัติตามมาตรการฯ ในรายงานต่อไป	-	-
ข) การป้องกันและแก้ไขผลกระทบช่วงการขนย้ายและการจัดเก็บท่อส่งก๊าซ			
(1) จัดเก็บท่อในลักษณะที่มีความปลอดภัยและมีการดูแลอย่างดีเพื่อหลีกเลี่ยงการเกิดความเสียหายกับท่อ	โครงการได้จัดเก็บท่อในลักษณะที่มีความปลอดภัยและมีการดูแลอย่างดีเพื่อหลีกเลี่ยงการเกิดความเสียหายกับท่อ	-	รูปที่ 2-34
(2) ปรับระดับพื้นที่ก่อนที่จะนำท่อลงวาง พร้อมจัดหาวัสดุสำหรับป้องกันการพังทลายของท่อในแนวท่อที่วางเป็นฐานเพื่อให้การสัมผัสระหว่างท่อและวัสดุรองรับมีความมั่นคง	โครงการได้ทำการปรับระดับพื้นที่ก่อนที่จะนำท่อลงวาง พร้อมจัดหาวัสดุสำหรับป้องกันการพังทลายของท่อในแนวท่อที่วางเป็นฐานเพื่อให้การสัมผัสระหว่างท่อและวัสดุรองรับมีความมั่นคง	-	รูปที่ 2-34

รายงานผลการปฏิบัติตามมาตรการป้องกันและแก้ไขผลกระทบสิ่งแวดล้อม และมาตรการติดตามตรวจสอบผลกระทบสิ่งแวดล้อม (ระยะก่อสร้าง)

โครงการก่อสร้างศูนย์ราชการจังหวัดและศูนย์ส่งเสริมและพัฒนาอาชีพ (ปทุมธานี-พญาไท)

(รายงานการขอเปลี่ยนแปลงรายละเอียดโครงการในรายงานการวิเคราะห์ผลกระทบสิ่งแวดล้อม

โครงการก่อสร้างศูนย์ราชการจังหวัดและศูนย์ส่งเสริมและพัฒนาอาชีพ (ปทุมธานี-พญาไท) (ครั้งที่ 1))

ฉบับที่ 2 ระหว่างเดือนกุมภาพันธ์ถึงเดือนธันวาคม พ.ศ. 2565

ตารางที่ 2-2 (ต่อ) ผลการปฏิบัติตามมาตรการป้องกันและแก้ไขผลกระทบสิ่งแวดล้อม (ระยะก่อสร้าง)

มาตรการป้องกันและแก้ไขผลกระทบสิ่งแวดล้อม	ผลการปฏิบัติตามมาตรการ	ปัญหา อุปสรรค และการแก้ไข	เอกสารอ้างอิง
(3) การสังเกตพื้นที่หลัการก่อสร้าง ให้เก็บวัสดุ และขยะมูลฝอยต่าง ๆ ให้เรียบร้อย ก่อนส่งมอบพื้นที่	ในการดำเนินการนำเสนอรายงานฉบับนี้ โครงการยังไม่มีกิจกรรมก่อสร้างที่เกี่ยวข้องกับมาตรการดังกล่าว โดยหากมีกิจกรรมที่เกี่ยวข้องกับมาตรการดังกล่าวแล้ว จะนำเสนอผลการปฏิบัติตามมาตรการฯ ในรายงานต่อไป	-	-
ณ) การป้องกันและแก้ไขผลกระทบช่วงงาน Commissioning			
(1) ผู้ปฏิบัติงานในขณะที่ใช้ก๊าซไครโนเจนได้ออกอากาศภายในท่อออก ก่อนที่จะดำเนินการจ่ายก๊าซ ต้องสวมใส่อุปกรณ์ป้องกันเสียง เช่น ปลั๊กอุดหู (Ear Plugs) ในขณะปฏิบัติงาน	ในการดำเนินการนำเสนอรายงานฉบับนี้ โครงการยังไม่มีกิจกรรมก่อสร้างที่เกี่ยวข้องกับมาตรการดังกล่าว โดยหากมีกิจกรรมที่เกี่ยวข้องกับมาตรการดังกล่าวแล้ว จะนำเสนอผลการปฏิบัติตามมาตรการฯ ในรายงานต่อไป	-	-
ญ) การเลิกใช้งานระบบท่อส่งก๊าซ เดิม			
(1) การเลิกใช้งานระบบท่อส่งก๊าซธรรมชาติทางท่อของโครงการ ให้ปฏิบัติตามข้อกำหนดในกฎกระทรวงระบบการขนส่งก๊าซธรรมชาติทางท่อ พ.ศ. 2556 โดยให้แจ้งต่องานบริษัทพลังงาน พร้อมแนบรายละเอียดระดับความรุนแรง ความยาว และรายละเอียดอื่น ๆ ของระบบการขนส่งก๊าซธรรมชาติทางท่อที่จะเลิกใช้งาน พร้อมทั้งมาตรการในการจัดการและตรวจสอบระบบการขนส่งก๊าซธรรมชาติทางท่อและมาตรการในการป้องกันสิ่งแวดล้อมในบริเวณพื้นที่โดยรอบของระบบการขนส่งก๊าซธรรมชาติทางท่อ เพื่อให้กรมธุรกิจพลังงานเห็นชอบ	ในการดำเนินการนำเสนอรายงานฉบับนี้ โครงการยังไม่มีกิจกรรมก่อสร้างที่เกี่ยวข้องกับมาตรการดังกล่าว โดยหากมีกิจกรรมที่เกี่ยวข้องกับมาตรการดังกล่าวแล้ว จะนำเสนอผลการปฏิบัติตามมาตรการฯ ในรายงานต่อไป	-	-
(2) ดำเนินการใส่ก๊าซธรรมชาติที่ค้างอยู่ในท่อส่งก๊าซฯ ออกให้หมด และตรวจสอบปริมาณ Lower Explosive Limit (LEL) ในท่อไม่ให้เกินร้อยละ 3 โดยปริมาตร และห้ามจุดหรือก่อให้เกิดประกายไฟขณะที่ระบบก๊าซฯ ยกเว้นกรณีที่ได้รับอนุญาต รวมทั้งจัดให้มีอุปกรณ์ดับเพลิงเตรียมพร้อมสำหรับเหตุฉุกเฉิน	ในการดำเนินการนำเสนอรายงานฉบับนี้ โครงการยังไม่มีกิจกรรมก่อสร้างที่เกี่ยวข้องกับมาตรการดังกล่าว โดยหากมีกิจกรรมที่เกี่ยวข้องกับมาตรการดังกล่าวแล้ว จะนำเสนอผลการปฏิบัติตามมาตรการฯ ในรายงานต่อไป	-	-
(3) ขณะที่ใช้ก๊าซในโครงการใส่ก๊าซธรรมชาติออกจากท่อส่ง ผู้ปฏิบัติงานจะต้องสวม Ear Plug หรือ Ear Muff เสมอ	ในการดำเนินการนำเสนอรายงานฉบับนี้ โครงการยังไม่มีกิจกรรมก่อสร้างที่เกี่ยวข้องกับมาตรการดังกล่าว โดยหากมีกิจกรรมที่เกี่ยวข้องกับมาตรการดังกล่าวแล้ว จะนำเสนอผลการปฏิบัติตามมาตรการฯ ในรายงานต่อไป	-	-
(4) แจ้งแผนการระบายก๊าซฯ ออกจากท่อส่งก๊าซฯ เดิมให้บ้านเรือนหรือสถานประกอบการที่อยู่ใกล้เคียงได้ทราบถึงวัน เวลา ที่จะดำเนินการล่วงหน้าอย่างน้อย 1 สัปดาห์	ในการดำเนินการนำเสนอรายงานฉบับนี้ โครงการยังไม่มีกิจกรรมก่อสร้างที่เกี่ยวข้องกับมาตรการดังกล่าว โดยหากมีกิจกรรมที่เกี่ยวข้องกับมาตรการดังกล่าวแล้ว จะนำเสนอผลการปฏิบัติตามมาตรการฯ ในรายงานต่อไป	-	-


รายงานผลการปฏิบัติตามมาตรการป้องกันและแก้ไขผลกระทบสิ่งแวดล้อม และมาตรการติดตามตรวจสอบผลกระทบสิ่งแวดล้อม (ระยะก่อสร้าง)
โครงการก่อสร้างท่าอากาศยานนานาชาติภูเก็ตและศูนย์พลังงานแห่งชาติ (ปทุมธานี-ภูเก็ต)
(รายงานการขอเปลี่ยนแปลงรายละเอียดโครงการในรายงานการวิเคราะห์ผลกระทบสิ่งแวดล้อม
โครงการก่อสร้างท่าอากาศยานนานาชาติภูเก็ตและศูนย์พลังงานแห่งชาติ (ปทุมธานี-ภูเก็ต) (ครั้งที่ 1))
ฉบับที่ 2 ระหว่างเดือนกรกฎาคมถึงเดือนธันวาคม พ.ศ. 2565



ตารางที่ 2-2 (ต่อ) ผลการปฏิบัติตามมาตรการป้องกันและแก้ไขผลกระทบสิ่งแวดล้อม (ระยะก่อสร้าง)

มาตรการป้องกันและแก้ไขผลกระทบสิ่งแวดล้อม	ผลการปฏิบัติตามมาตรการฯ	ปัญหา อุปสรรค และการแก้ไข	เอกสารอ้างอิง
(5) ให้มีการประสานแผนการก่อสร้างระหว่าง ปตท. การรถไฟแห่งประเทศไทย ในระหว่างปฏิบัติงานก่อสร้าง เพื่อทราบสภาพภาพของงาน และปรับแผนการก่อสร้างให้เหมาะสม สอดคล้องกัน และจัดเจ้าหน้าที่เฉพาะเพื่อดูแลในพื้นที่ปฏิบัติงาน	ในรอบการนำเสนอรายงานฉบับนี้ โครงการยังไม่มีกิจกรรมก่อสร้างที่เกี่ยวข้องกับมาตรการดังกล่าว โดยหากมีกิจกรรมที่เกี่ยวข้องกับมาตรการดังกล่าวแล้ว จะนำเสนอผลการปฏิบัติตามมาตรการฯ ในรายงานต่อไป	-	-

รายงานผลการปฏิบัติตามมาตรการป้องกันและแก้ไขผลกระทบสิ่งแวดล้อม และมาตรการติดตามตรวจสอบผลกระทบสิ่งแวดล้อม (ระยะก่อสร้าง)
 โครงการก่อสร้างท่าอากาศยานนานาชาติสุวรรณภูมิและการปรับปรุงและศูนย์พลังงานแห่งชาติ (ปทุมธานี-พญาไท)
 (รายงานการขอเปลี่ยนแปลงรายละเอียดโครงการในรายงานการวิเคราะห์ผลกระทบสิ่งแวดล้อม
 โครงการก่อสร้างท่าอากาศยานนานาชาติสุวรรณภูมิและการปรับปรุงและศูนย์พลังงานแห่งชาติ (ปทุมธานี-พญาไท) (ครั้งที่ 1))
 ฉบับที่ 2 ระหว่างเดือนกรกฎาคมถึงเดือนธันวาคม พ.ศ. 2565

 บริษัท ปตท. จำกัด (มหาชน)



รูปที่ 2-1 การอบรมด้านความปลอดภัย อาชีวอนามัย และสิ่งแวดล้อมแก่พนักงานใหม่
ก่อนเข้าปฏิบัติงานในพื้นที่ก่อสร้าง

รายงานผลการปฏิบัติตามมาตรการป้องกันและแก้ไขผลกระทบสิ่งแวดล้อม และมาตรการติดตามตรวจสอบผลกระทบสิ่งแวดล้อม (ระยะก่อสร้าง)
โครงการก่อสร้างทางรถไฟสายใหม่ระยะที่ 1 ช่วงสถานีบ้านนาโพธิ์-พญาไท (ปทุมธานี-พญาไท)
(รายงานการขอเปลี่ยนแปลงรายละเอียดโครงการในรายงานการวิเคราะห์ผลกระทบสิ่งแวดล้อม
โครงการก่อสร้างทางรถไฟสายใหม่ระยะที่ 1 ช่วงสถานีบ้านนาโพธิ์-พญาไท (ครั้งที่ 1))
ฉบับที่ 2 ระหว่างเดือนกรกฎาคมถึงเดือนธันวาคม พ.ศ. 2565

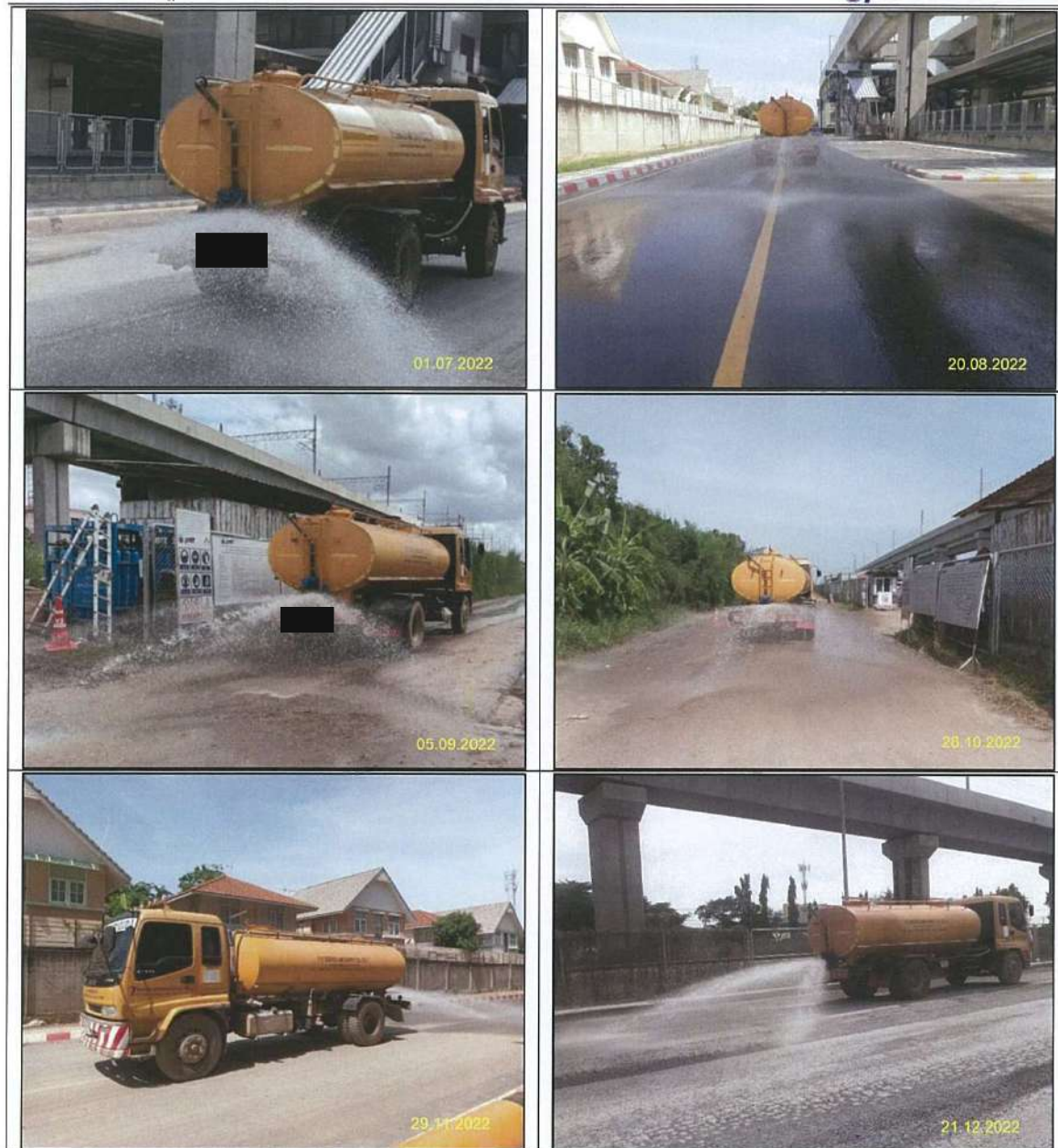
ptt บริษัท ปตท. จำกัด (มหาชน)



รูปที่ 2-2 ตัวอย่างกิจกรรมอบรมส่งเสริมด้านความปลอดภัย อาชีวอนามัย และสิ่งแวดล้อม (Tool Box Talk) ก่อนเริ่มงานก่อสร้างในแต่ละวัน


รายงานผลการปฏิบัติตามมาตรการป้องกันและแก้ไขผลกระทบสิ่งแวดล้อม และมาตรการติดตามตรวจสอบผลกระทบสิ่งแวดล้อม (ระยะก่อสร้าง)
โครงการก่อสร้างทางรถไฟสายใหม่จากจังหวัดฉะเชิงเทราและศูนย์พลังงานแห่งชาติ (ปทุมธานี-พญาไท)
(รายงานการขอเปลี่ยนแปลงรายละเอียดโครงการในรายงานการวิเคราะห์ผลกระทบสิ่งแวดล้อม
โครงการก่อสร้างทางรถไฟสายใหม่จากจังหวัดฉะเชิงเทราและศูนย์พลังงานแห่งชาติ (ปทุมธานี-พญาไท) (ครั้งที่ 1))
ฉบับที่ 2 ระหว่างเดือนกรกฎาคมถึงเดือนธันวาคม พ.ศ. 2565

 บริษัท ปตท. จำกัด (มหาชน)



รูปที่ 2-3 การฉีดพรมน้ำบริเวณพื้นที่ก่อสร้างและเส้นทางคมนาคมในบริเวณใกล้เคียงพื้นที่ก่อสร้าง

รายงานผลการปฏิบัติตามมาตรการป้องกันและแก้ไขผลกระทบสิ่งแวดล้อม และมาตรการติดตามตรวจสอบผลกระทบสิ่งแวดล้อม (ระยะก่อสร้าง)
โครงการก่อสร้างทางรถไฟสายการแจ้งวัฒนะและศูนย์พลังงานแห่งชาติ (ปทุมธานี-พญาไท)
(รายงานการขอเปลี่ยนแปลงรายละเอียดโครงการในรายงานการวิเคราะห์ผลกระทบสิ่งแวดล้อม
โครงการก่อสร้างทางรถไฟสายการแจ้งวัฒนะและศูนย์พลังงานแห่งชาติ (ปทุมธานี-พญาไท) (ครั้งที่ 1))
ฉบับที่ 2 ระหว่างเดือนกรกฎาคมถึงเดือนธันวาคม พ.ศ. 2565

 บริษัท ปตท. จำกัด (มหาชน)



รูปที่ 2-4 การปกคลุมและผูกมัดวัสดุอุปกรณ์รถบรรทุกขณะขนย้าย



รูปที่ 2-5 การล้างทำความสะอาดเศษดิน และเศษโคลนที่ติดกับล้อรถก่อนออกจากบริเวณพื้นที่ก่อสร้าง



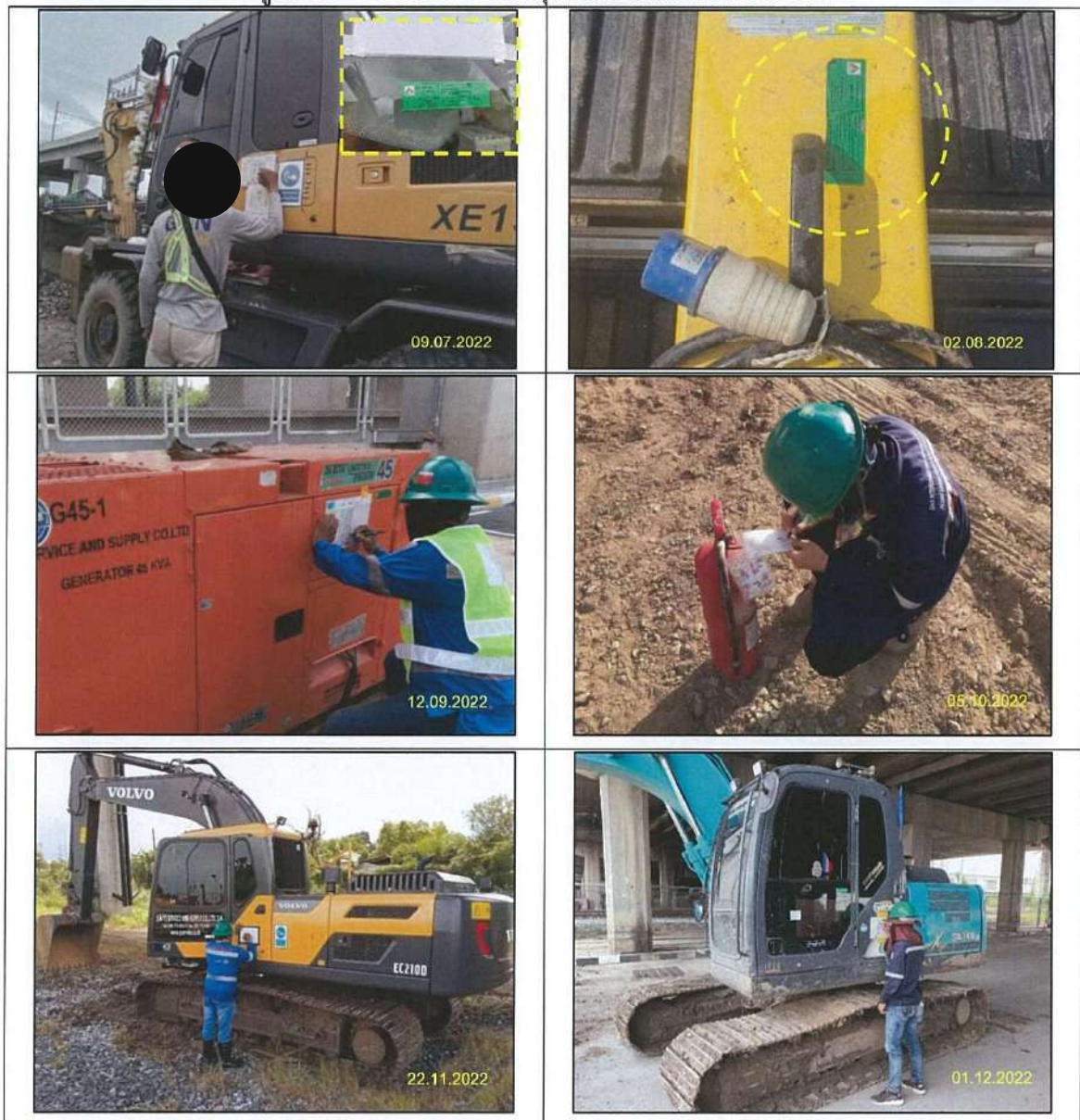
รูปที่ 2-6 การทำความสะอาดพื้นถนนบริเวณพื้นที่ก่อสร้าง

รายงานผลการปฏิบัติตามมาตรการป้องกันและแก้ไขผลกระทบสิ่งแวดล้อม และมาตรการติดตามตรวจสอบผลกระทบสิ่งแวดล้อม (ระยะก่อสร้าง)
โครงการก่อสร้างทางรถไฟสายยุทธศาสตร์และศูนย์พลังงานแห่งชาติ (ปทุมธานี-พญาไท)
(รายงานการขอเปลี่ยนแปลงรายละเอียดโครงการในรายงานการวิเคราะห์ผลกระทบสิ่งแวดล้อม
โครงการก่อสร้างทางรถไฟสายยุทธศาสตร์และศูนย์พลังงานแห่งชาติ (ปทุมธานี-พญาไท) (ครั้งที่ 1))
ฉบับที่ 2 ระหว่างเดือนกรกฎาคมถึงเดือนธันวาคม พ.ศ. 2565

ptt บริษัท ปตท. จำกัด (มหาชน)



รูปที่ 2-7 ป้ายดับเครื่องยนต์ทุกครั้งเมื่อเลิกใช้งานหรือเมื่อจอด



รูปที่ 2-8 การตรวจสอบสภาพของเครื่องจักรและอุปกรณ์ต่างๆ

รายงานผลการปฏิบัติตามมาตรการป้องกันและแก้ไขผลกระทบสิ่งแวดล้อม และมาตรการติดตามตรวจสอบผลกระทบสิ่งแวดล้อม (ระยะก่อสร้าง)
โครงการก่อสร้างทางรถไฟสายการเชื่อมต่อและศูนย์พลังงานแห่งชาติ (ปทุมธานี-พญาไท)
(รายงานการขอเปลี่ยนแปลงรายละเอียดโครงการในรายงานการวิเคราะห์ผลกระทบสิ่งแวดล้อม
โครงการก่อสร้างทางรถไฟสายการเชื่อมต่อและศูนย์พลังงานแห่งชาติ (ปทุมธานี-พญาไท) (ครั้งที่ 1))
ฉบับที่ 2 ระหว่างเดือนกรกฎาคมถึงเดือนธันวาคม พ.ศ. 2565

ptt บริษัท ปตท. จำกัด (มหาชน)



รูปที่ 2-9 การจัดหาอุปกรณ์ป้องกันเสี่ยงที่ได้มาตรฐานให้กับพนักงาน



(1) พื้นที่ก่อสร้าง (บ่อส่ง Boring1 และจุดรับ HDD1)
บริเวณบ้านพักอาศัยหมู่ที่ 2 บ้านคลองเปรมประชากร

(2) พื้นที่ก่อสร้าง (จุดส่ง HDD1 และจุดส่ง HDD2)
บริเวณบ้านพักอาศัยหมู่ที่ 2 บ้านคลองเปรมประชากร



(3) พื้นที่ก่อสร้าง (จุดรับ HDD2 และจุดส่ง HDD3)
บริเวณบ้านพักอาศัยหมู่ที่ 2 บ้านคลองเปรมประชากร

(4) พื้นที่ก่อสร้าง (จุดรับ HDD3 และบ่อส่ง Boring2)
บริเวณบ้านพักอาศัยหมู่ที่ 1 บ้านตลาดบางพูน

รูปที่ 2-10 การติดตั้งกำแพงกันเสียงชั่วคราว

รายงานผลการปฏิบัติตามมาตรการป้องกันและแก้ไขผลกระทบสิ่งแวดล้อม และมาตรการติดตามตรวจสอบผลกระทบสิ่งแวดล้อม (ระยะก่อสร้าง)
 โครงการก่อสร้างขยายศูนย์ราชการแจ้งวัฒนะและศูนย์พลังงานแห่งชาติ (ปทุมธานี-พญาไท)
 (รายงานการขอเปลี่ยนแปลงรายละเอียดโครงการในรายงานการวิเคราะห์ผลกระทบสิ่งแวดล้อม
 โครงการก่อสร้างขยายศูนย์ราชการแจ้งวัฒนะและศูนย์พลังงานแห่งชาติ (ปทุมธานี-พญาไท) (ครั้งที่ 1))
 ฉบับที่ 2 ระหว่างเดือนกรกฎาคมถึงเดือนธันวาคม พ.ศ. 2565

 บริษัท ปตท. จำกัด (มหาชน)



(5) พื้นที่ก่อสร้าง (บ่อรับ Boring2 และบ่อส่ง Boring3) บริเวณบ้านพักอาศัยหมู่ที่ 1 บ้านตลาดบางพูน
 รูปที่ 2-10 (ต่อ) การติดตั้งกำแพงกันเสียงชั่วคราว



รูปที่ 2-11 การติดตั้ง Sheet Pile เพื่อป้องกันการพังทลายของดิน



รูปที่ 2-12 แสดงที่ตั้งสำนักงานชั่วคราว / พื้นที่เก็บกองท่อ และระยะห่างจากแหล่งน้ำ

รายงานผลการปฏิบัติตามมาตรการป้องกันและแก้ไขผลกระทบสิ่งแวดล้อม และมาตรการติดตามตรวจสอบผลกระทบสิ่งแวดล้อม (ระยะก่อสร้าง)
โครงการก่อสร้างศูนย์ราชการแจ้งวัฒนะและศูนย์พลังงานแห่งชาติ (ปทุมธานี-พญาไท)
(รายงานการขอเปลี่ยนแปลงรายละเอียดโครงการในรายงานการวิเคราะห์ผลกระทบสิ่งแวดล้อม
โครงการก่อสร้างศูนย์ราชการแจ้งวัฒนะและศูนย์พลังงานแห่งชาติ (ปทุมธานี-พญาไท) (ครั้งที่ 1))
ฉบับที่ 2 ระหว่างเดือนกรกฎาคมถึงเดือนธันวาคม พ.ศ. 2565

ptt บริษัท ปตท. จำกัด (มหาชน)



รูปที่ 2-13 ห้องน้ำและถังรองรับน้ำเสียและสิ่งปฏิกูลในบริเวณพื้นที่ตั้งสำนักงานชั่วคราว/พื้นที่เก็บกองท่อ



รูปที่ 2-14 การตรวจสอบแหล่งน้ำใกล้เคียง



รูปที่ 2-15 การจัดเตรียมภาคเก็บรองรับน้ำมัน และวัสดุตุ้ดจับ

รายงานผลการปฏิบัติตามมาตรการป้องกันและแก้ไขผลกระทบสิ่งแวดล้อม และมาตรการติดตามตรวจสอบผลกระทบสิ่งแวดล้อม (ระยะก่อสร้าง)
โครงการก่อสร้างท่าอากาศยานนานาชาติสุวรรณภูมิและศูนย์พลังงานแห่งชาติ (ปทุมธานี-พญาไท)
(รายงานการขอเปลี่ยนแปลงรายละเอียดโครงการในรายงานการวิเคราะห์ผลกระทบสิ่งแวดล้อม
โครงการก่อสร้างท่าอากาศยานนานาชาติสุวรรณภูมิและศูนย์พลังงานแห่งชาติ (ปทุมธานี-พญาไท) (ครั้งที่ 1))
ฉบับที่ 2 ระหว่างเดือนกรกฎาคมถึงเดือนธันวาคม พ.ศ. 2565

 บริษัท ปตท. จำกัด (มหาชน)



รูปที่ 2-16 เตรียมเครื่องสูบน้ำแรงดันต่ำในพื้นที่ปฏิบัติงาน/สำนักงานชั่วคราว



รูปที่ 2-17 เก็บกองดินหรือเศษวัสดุไม่กีดขวางริมคลองหรือทางน้ำสาธารณะ



รูปที่ 2-18 การทำทางเบี่ยงเบนทิศทางการไหลของน้ำชั่วคราว

รายงานผลการปฏิบัติตามมาตรการป้องกันและแก้ไขผลกระทบสิ่งแวดล้อม และมาตรการติดตามตรวจสอบผลกระทบสิ่งแวดล้อม (ระยะก่อสร้าง)
โครงการก่อสร้างทางรถไฟสายการแจ้งวัฒนะและศูนย์พลังงานแห่งชาติ (ปทุมธานี-พญาไท)
(รายงานการขอเปลี่ยนแปลงรายละเอียดโครงการในรายงานการวิเคราะห์ผลกระทบสิ่งแวดล้อม
โครงการก่อสร้างทางรถไฟสายการแจ้งวัฒนะและศูนย์พลังงานแห่งชาติ (ปทุมธานี-พญาไท) (ครั้งที่ 1))
ฉบับที่ 2 ระหว่างเดือนกรกฎาคมถึงเดือนธันวาคม พ.ศ. 2565

ptt บริษัท ปตท. จำกัด (มหาชน)



รูปที่ 2-19 การกันทางระบายน้ำที่อยู่ใกล้เคียงบริเวณพื้นที่เขตทางหลวงแผ่นดินหมายเลข 346



ก) การติดตั้งป้ายประชาสัมพันธ์โครงการ



ข) ป้ายเตือนก่อนถึงเขตพื้นที่ก่อสร้าง 150 เมตร

รูปที่ 2-20 การติดตั้งเครื่องหมายจราจร ป้ายเตือน แมงกิ้น กรวยพลาสติก ไฟกระพริบ และเจ้าหน้าที่อำนวยความสะดวกด้านการจราจร

รายงานผลการปฏิบัติตามมาตรการป้องกันและแก้ไขผลกระทบสิ่งแวดล้อม และมาตรการติดตามตรวจสอบผลกระทบสิ่งแวดล้อม (ระยะก่อสร้าง)
โครงการก่อสร้างทางรถไฟสายการเชื่อมต่อและศูนย์พลังงานแห่งชาติ (ปทุมธานี-พญาไท)
(รายงานการขอเปลี่ยนแปลงรายละเอียดโครงการในรายงานการวิเคราะห์ผลกระทบสิ่งแวดล้อม
โครงการก่อสร้างทางรถไฟสายการเชื่อมต่อและศูนย์พลังงานแห่งชาติ (ปทุมธานี-พญาไท) (ครั้งที่ 1))
ฉบับที่ 2 ระหว่างเดือนกรกฎาคมถึงเดือนธันวาคม พ.ศ. 2565

ptt บริษัท ปตท. จำกัด (มหาชน)



ค) แผงกัน กรวยพลาสติก และไฟกระพริบ



ง) ติดตั้งรั้วกำแพงคอนกรีต (ConcreteBarrier) รอบบ่อรับและบ่อส่ง พร้อมป้ายเตือนเขตหวงห้าม



จ) ไฟส่องสว่างเวลากลางคืน

รูปที่ 2-20 (ต่อ) การติดตั้งเครื่องหมายจราจร ป้ายเตือน แผงกัน กรวยพลาสติก ไฟกระพริบ
และเจ้าหน้าที่อำนวยความสะดวกด้านการจราจร

รายงานผลการปฏิบัติตามมาตรการป้องกันและแก้ไขผลกระทบสิ่งแวดล้อม และมาตรการติดตามตรวจสอบผลกระทบสิ่งแวดล้อม (ระยะก่อสร้าง)
โครงการก่อสร้างท่าอากาศยานนานาชาติสุวรรณภูมิและศูนย์พลังงานแห่งชาติ (ปทุมธานี-พญาไท)
(รายงานการขอเปลี่ยนแปลงรายละเอียดโครงการในรายงานการวิเคราะห์ผลกระทบสิ่งแวดล้อม
โครงการก่อสร้างท่าอากาศยานนานาชาติสุวรรณภูมิและศูนย์พลังงานแห่งชาติ (ปทุมธานี-พญาไท) (ครั้งที่ 1))
ฉบับที่ 2 ระหว่างเดือนกรกฎาคมถึงเดือนธันวาคม พ.ศ. 2565

ptt บริษัท ปตท. จำกัด (มหาชน)



ฉ) เจ้าหน้าที่อำนวยความสะดวกจราจร



ช) การจัดทำทางเบี่ยงพร้อมป้ายเตือน



รูปที่ 2-20 (ต่อ) การติดตั้งเครื่องหมายจราจร ป้ายเตือน แผงกัน กรวยพลาสติก ไฟกระพริบ และเจ้าหน้าที่อำนวยความสะดวกด้านการจราจร

รูปที่ 2-20 (ต่อ) การติดตั้งเครื่องหมายจราจร ป้ายเตือน แผงกัน กรวยพลาสติก ไฟกระพริบ
และเจ้าหน้าที่อำนวยความสะดวกด้านการจราจร

รายงานผลการปฏิบัติตามมาตรการป้องกันและแก้ไขผลกระทบสิ่งแวดล้อม และมาตรการติดตามตรวจสอบผลกระทบสิ่งแวดล้อม (ระยะก่อสร้าง)
 โครงการก่อสร้างท่าเรือขนถ่ายสินค้าและการจ้างพัฒนาและศูนย์พลังงานแห่งชาติ (ปทุมธานี-พญาไท)
 (รายงานการขอเปลี่ยนแปลงรายละเอียดโครงการในรายงานการวิเคราะห์ผลกระทบสิ่งแวดล้อม
 โครงการก่อสร้างท่าเรือขนถ่ายสินค้าและการจ้างพัฒนาและศูนย์พลังงานแห่งชาติ (ปทุมธานี-พญาไท) (ครั้งที่ 1))
 ฉบับที่ 2 ระหว่างเดือนกรกฎาคมถึงเดือนธันวาคม พ.ศ. 2565

ptt บริษัท ปตท. จำกัด (มหาชน)



ณ) การประสานกับหน่วยงานในท้องที่ที่เกี่ยวข้อง



ญ) การจัดทำทางชั่วคราว (Temporary Access Road)

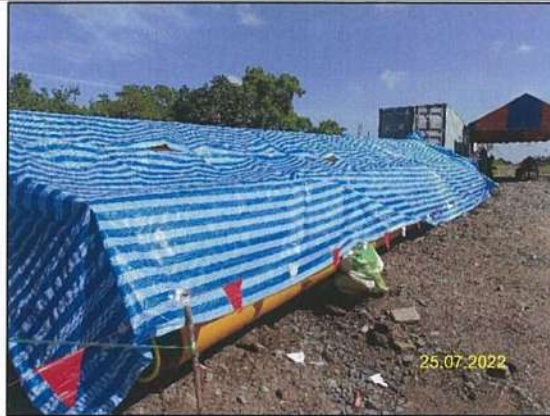
รูปที่ 2-20 (ต่อ) การติดตั้งเครื่องหมายจราจร ป้ายเตือน แผงกั้น กรวยพลาสติก ไฟกระพริบ และเจ้าหน้าที่อำนวยความสะดวกด้านการจราจร



รูปที่ 2-21 จัดพื้นที่จอดรถขนส่งวัสดุอุปกรณ์ต่างๆ เป็นระเบียบ

รายงานผลการปฏิบัติตามมาตรการป้องกันและแก้ไขผลกระทบสิ่งแวดล้อม และมาตรการติดตามตรวจสอบผลกระทบสิ่งแวดล้อม (ระยะก่อสร้าง)
โครงการก่อสร้างทางรถไฟสายใหม่และศูนย์พลังงานแห่งชาติ (ปทุมธานี-พญาไท)
(รายงานการขอเปลี่ยนแปลงรายละเอียดโครงการในรายงานการวิเคราะห์ผลกระทบสิ่งแวดล้อม
โครงการก่อสร้างทางรถไฟสายใหม่และศูนย์พลังงานแห่งชาติ (ปทุมธานี-พญาไท) (ครั้งที่ 1))
ฉบับที่ 2 ระหว่างเดือนกรกฎาคมถึงเดือนธันวาคม พ.ศ. 2565

ptt บริษัท ปตท. จำกัด (มหาชน)



รูปที่ 2-22 การจัดวางวัสดุอุปกรณ์ในบริเวณที่เหมาะสมเป็นระเบียบเรียบร้อย



ก) ภาชนะรองรับขยะในบริเวณพื้นที่ปฏิบัติงาน



ข) ภาชนะรองรับขยะในบริเวณพื้นที่สำนักงานชั่วคราว/
พื้นที่เก็บกองท่อ



ค) การจัดเก็บขยะมูลฝอยทั่วไป และการคัดแยกของเสีย
ที่สามารถนำกลับมาใช้ได้อีกเพื่อจำหน่ายให้ผู้รับซื้อ



ง) พื้นที่จัดเก็บของเสียอันตรายที่มีลักษณะและคุณสมบัติ
ตามที่กำหนดในประกาศกระทรวงอุตสาหกรรม

รูปที่ 2-23 ภาชนะรองรับขยะมูลฝอยในบริเวณ พื้นที่จัดเก็บกองท่อและสำนักงานโครงการชั่วคราว

รายงานผลการปฏิบัติตามมาตรการป้องกันและแก้ไขผลกระทบสิ่งแวดล้อม และมาตรการติดตามตรวจสอบผลกระทบสิ่งแวดล้อม (ระยะก่อสร้าง)
โครงการก่อสร้างขั้วธรรมชาติศูนย์ราชการแจ้งวัฒนะและศูนย์พลังงานแห่งชาติ (ปทุมธานี-พญาไท)
(รายงานการขอเปลี่ยนแปลงรายละเอียดโครงการในรายงานการวิเคราะห์ผลกระทบสิ่งแวดล้อม
โครงการก่อสร้างขั้วธรรมชาติศูนย์ราชการแจ้งวัฒนะและศูนย์พลังงานแห่งชาติ (ปทุมธานี-พญาไท) (ครั้งที่ 1))
ฉบับที่ 2 ระหว่างเดือนกรกฎาคมถึงเดือนธันวาคม พ.ศ. 2565

 บริษัท ปตท. จำกัด (มหาชน)



จ) การจัดเก็บขยะของหน่วยงานในท้องที่

ฉ) หน่วยงานที่ได้รับอนุญาตมาดำเนินการเก็บขนและกำจัดขยะของเสียอันตรายที่มีลักษณะและคุณสมบัติตามที่กำหนดในประกาศกระทรวงอุตสาหกรรม



ช) การทำความสะอาดพื้นที่โครงการทุกสัปดาห์

รูปที่ 2-23 (ต่อ) ภาพขณะรองรับขยะมูลฝอยในบริเวณ พื้นที่จัดเก็บกองท่อและสำนักงานโครงการชั่วคราว

รายงานผลการปฏิบัติตามมาตรการป้องกันและแก้ไขผลกระทบสิ่งแวดล้อม และมาตรการติดตามตรวจสอบผลกระทบสิ่งแวดล้อม (ระยะก่อสร้าง)

โครงการก่อสร้างทางรถไฟสายใหม่จากจังหวัดนครราชสีมาถึงจังหวัดขอนแก่น (ปทุมธานี-พญาไท)

(รายงานการขอเปลี่ยนแปลงรายละเอียดโครงการในรายงานการวิเคราะห์ผลกระทบสิ่งแวดล้อม)

โครงการก่อสร้างทางรถไฟสายใหม่จากจังหวัดนครราชสีมาถึงจังหวัดขอนแก่น (ปทุมธานี-พญาไท) (ครั้งที่ 1)

ฉบับที่ 2 ระหว่างเดือนกรกฎาคมถึงเดือนธันวาคม พ.ศ. 2565

ptt บริษัท ปตท. จำกัด (มหาชน)



ก) การซ่อมแซมรับมือกรณีเกิดโคลนไหลเข้าเต็มเบนโทไนท์
รั้วไหลขึ้นในบริเวณพื้นที่ใกล้เคียงพื้นที่ก่อสร้าง



ข) การจัดเตรียมกระสอบทราย



ค) การจัดเตรียมเครื่องหมายจราจร



ง) การนำโซเดียมเบนโทไนท์มาใช้หมุนเวียนในระหว่าง
การเจาะลอด



จ) จัดวางถุงทราย และจัดทำคันดินรอบพื้นที่บ่อรับ
และบ่อส่ง



ฉ) รถบรรทุกเศษดิน และวัสดุเหลือทิ้ง

รูปที่ 2-24 การจัดการโคลนโซเดียมเบนโทไนท์ของโครงการ

รายงานผลการปฏิบัติตามมาตรการป้องกันและแก้ไขผลกระทบสิ่งแวดล้อม และมาตรการติดตามตรวจสอบผลกระทบสิ่งแวดล้อม (ระยะก่อสร้าง)
โครงการก่อสร้างศูนย์ราชการจังหวัดและศูนย์พลังงานแห่งชาติ (ปทุมธานี-พญาไท)
(รายงานการขอเปลี่ยนแปลงรายละเอียดโครงการในรายงานการวิเคราะห์ผลกระทบสิ่งแวดล้อม
โครงการก่อสร้างศูนย์ราชการจังหวัดและศูนย์พลังงานแห่งชาติ (ปทุมธานี-พญาไท) (ครั้งที่ 1))
ฉบับที่ 2 ระหว่างเดือนกรกฎาคมถึงเดือนธันวาคม พ.ศ. 2565

ptt บริษัท ปตท. จำกัด (มหาชน)



ข) รถดูด (Vacuum) สำหรับดูดโคลนโซเดียมเบนโทไนท์



ซ) การจัดเก็บโคลนโซเดียมเบนโทไนท์ที่รั่วไหลขึ้นในบริเวณพื้นที่ใกล้เคียง



ณ) พื้นที่ตั้งโคลนโซเดียมเบนโทไนท์



ญ) การผสมสารโซเดียมเบนโทไนท์ที่เหลือนิ่งกับดินธรรมชาติ หรือวัสดุธรรมชาติ บริเวณพื้นที่ตั้งโคลนโซเดียมเบนโทไนท์ของโครงการ



ฎ) เจ้าหน้าที่ผสมเบนโทไนท์เพื่อใช้ในการเจาะลวดให้พอดีกับปริมาณงานเจาะลวด และการสวมใส่ PPE ขณะผสมโซเดียมเบนโทไนท์






ฏ) กันพื้นที่ในขณะผสมโซเดียมเบนโทไนท์ (เครื่อง Recycle unit หรือเครื่องจักรใช้หมุนเปลี่ยนโซเดียมเบนโทไนท์)

รูปที่ 2-24 (ต่อ) การจัดการโคลนโซเดียมเบนโทไนท์ของโครงการ

รายงานผลการปฏิบัติตามมาตรการป้องกันและแก้ไขผลกระทบสิ่งแวดล้อม และมาตรการติดตามตรวจสอบผลกระทบสิ่งแวดล้อม (ระยะก่อสร้าง)
 โครงการก่อสร้างก๊าซธรรมชาติศูนย์ราชการจังหวัดน่านและศูนย์พลังงานแห่งชาติ (ปทุมธานี-พญาไท)
 (รายงานการขอเปลี่ยนแปลงรายละเอียดโครงการในรายงานการวิเคราะห์ผลกระทบสิ่งแวดล้อม
 โครงการก่อสร้างก๊าซธรรมชาติศูนย์ราชการจังหวัดน่านและศูนย์พลังงานแห่งชาติ (ปทุมธานี-พญาไท) (ครั้งที่ 1))
 ฉบับที่ 2 ระหว่างเดือนกรกฎาคมถึงเดือนธันวาคม พ.ศ. 2565

ptt บริษัท ปตท. จำกัด (มหาชน)

	
เทศบาลตำบลบางขุน ตำบลบางขุน อำเภอเมืองปทุมธานี จังหวัดปทุมธานี	เทศบาลเมืองคลองหลวง ตำบลคลองสอง อำเภอคลองหลวง จังหวัดปทุมธานี
	
เทศบาลนครรังสิต ตำบลประชาธิปัตย์ อำเภอธัญบุรี จังหวัดปทุมธานี	
ก) การติดประกาศประชาสัมพันธ์ และเผยแพร่มาตรการฯ ของโครงการ	

รูปที่ 2-25 ตัวอย่างกิจกรรมการชี้แจง และประชาสัมพันธ์ของโครงการ (ก่อนก่อสร้าง)

รายงานผลการปฏิบัติตามมาตรการป้องกันและแก้ไขผลกระทบสิ่งแวดล้อม และมาตรการติดตามตรวจสอบผลกระทบสิ่งแวดล้อม (ระยะก่อสร้าง)
โครงการก่อสร้างท่าอากาศยานนานาชาติขอนแก่นและศูนย์พลังงานแห่งชาติ (ปทุมธานี-พญาไท)
(รายงานการขอเปลี่ยนแปลงรายละเอียดโครงการในรายงานการวิเคราะห์ผลกระทบสิ่งแวดล้อม
โครงการก่อสร้างท่าอากาศยานนานาชาติขอนแก่นและศูนย์พลังงานแห่งชาติ (ปทุมธานี-พญาไท) (ครั้งที่ 1))
ฉบับที่ 2 ระหว่างเดือนกรกฎาคมถึงเดือนธันวาคม พ.ศ. 2565

ptt บริษัท ปตท. จำกัด (มหาชน)



สำนักงานเทศบาลตำบลบางปูน จังหวัดปทุมธานี



สำนักงานเทศบาลนครรังสิต จังหวัดปทุมธานี



ชุมชนเทพประทาน ม.16 ตำบลคลองหนึ่ง
อำเภอคลองหลวง จังหวัดปทุมธานี



หมู่ที่ 2 บ้านคลองเปรมประชากร ตำบลบางปูน
อำเภอเมืองปทุมธานี จังหวัดปทุมธานี



ชุมชนตลาดสุชาติ ตำบลประชาธิปไตย อำเภอธัญบุรี
จังหวัดปทุมธานี



ชุมชนตลาดพรพัฒน์ ตำบลประชาธิปไตย อำเภอธัญบุรี
จังหวัดปทุมธานี

ข) การเข้าพบเพื่อประชาสัมพันธ์โครงการ

รูปที่ 2-25 (ต่อ) ตัวอย่างกิจกรรมการชี้แจง และประชาสัมพันธ์ของโครงการ (ก่อนก่อสร้าง)

รายงานผลการปฏิบัติตามมาตรการป้องกันและแก้ไขผลกระทบสิ่งแวดล้อม และมาตรการติดตามตรวจสอบผลกระทบสิ่งแวดล้อม (ระยะก่อสร้าง)
 โครงการก่อสร้างศูนย์ราชการจังหวัดและศูนย์พลังงานแห่งชาติ (ปทุมธานี-พญาไท)
 (รายงานการขอเปลี่ยนแปลงรายละเอียดโครงการในรายงานการวิเคราะห์ผลกระทบสิ่งแวดล้อม
 โครงการก่อสร้างศูนย์ราชการจังหวัดและศูนย์พลังงานแห่งชาติ (ปทุมธานี-พญาไท) (ครั้งที่ 1))
 ฉบับที่ 2 ระหว่างเดือนกรกฎาคมถึงเดือนธันวาคม พ.ศ. 2565

ptt บริษัท ปตท. จำกัด (มหาชน)

	
<p>ที่ทำการชุมชนเทพประทานหมู่ 16 ตำบลคลองหนึ่ง อำเภอคลองหลวง จังหวัดปทุมธานี</p>	<p>ที่ทำการชุมชนหมู่ 1 และหมู่ 2 ตำบลบางพูน อำเภอเมืองปทุมธานี จังหวัดปทุมธานี</p>
<p>ค) การจัดกิจกรรมการประชุมเพื่อประชาสัมพันธ์โครงการ</p>	
	
<p>ง) คู่มือฉุกเฉินของโครงการ</p>	

รูปที่ 2-25 (ต่อ) ตัวอย่างกิจกรรมการชี้แจง และประชาสัมพันธ์ของโครงการ (ก่อนก่อสร้าง)

รายงานผลการปฏิบัติตามมาตรการป้องกันและแก้ไขผลกระทบสิ่งแวดล้อม และมาตรการติดตามตรวจสอบผลกระทบสิ่งแวดล้อม (ระยะก่อสร้าง)
 โครงการก่อสร้างท่าอากาศยานนานาชาติราชภัฏวชิรและศูนย์พลังงานแห่งชาติ (ปทุมธานี-พญาไท)
 (รายงานการขอเปลี่ยนแปลงรายละเอียดโครงการในรายงานการวิเคราะห์ผลกระทบสิ่งแวดล้อม
 โครงการก่อสร้างท่าอากาศยานนานาชาติราชภัฏวชิรและศูนย์พลังงานแห่งชาติ (ปทุมธานี-พญาไท) (ครั้งที่ 1))
 ฉบับที่ 2 ระหว่างเดือนกรกฎาคมถึงเดือนธันวาคม พ.ศ. 2565

ptt บริษัท ปตท. จำกัด (มหาชน)



ประชาชนในพื้นที่
ตำบลประชาธิปไตย อำเภอดัญบุรี จังหวัดปทุมธานี



ประชาชนในพื้นที่
ตำบลคลองหนึ่ง อำเภอลำลูกหลวง จังหวัดปทุมธานี



ประชาชนในพื้นที่
ตำบลสวนพริกไทย อำเภอมะเมืองปทุมธานี จังหวัดปทุมธานี



ประชาชนในพื้นที่
ตำบลคลองหนึ่ง อำเภอลำลูกหลวง จังหวัดปทุมธานี




ประชาชนในพื้นที่
ตำบลประชาธิปไตย อำเภอดัญบุรี จังหวัดปทุมธานี



ประชาชนในพื้นที่
ตำบลประชาธิปไตย อำเภอดัญบุรี จังหวัดปทุมธานี

รูปที่ 2-26 ตัวอย่างกิจกรรมการชี้แจง และประชาสัมพันธ์ของโครงการ (ระยะก่อสร้าง)

รายงานผลการปฏิบัติตามมาตรการป้องกันและแก้ไขผลกระทบสิ่งแวดล้อม และมาตรการติดตามตรวจสอบผลกระทบสิ่งแวดล้อม (ระยะก่อสร้าง)
โครงการก่อสร้างท่าอากาศยานนานาชาติศูนย์ราชการแจ้งวัฒนะและศูนย์พลังงานแห่งชาติ (ปทุมธานี-พญาไท)
(รายงานการขอเปลี่ยนแปลงรายละเอียดโครงการในรายงานการวิเคราะห์ผลกระทบสิ่งแวดล้อม
โครงการก่อสร้างท่าอากาศยานนานาชาติศูนย์ราชการแจ้งวัฒนะและศูนย์พลังงานแห่งชาติ (ปทุมธานี-พญาไท) (ครั้งที่ 1))
ฉบับที่ 2 ระหว่างเดือนกรกฎาคมถึงเดือนธันวาคม พ.ศ. 2565

 บริษัท ปตท. จำกัด (มหาชน)



รูปที่ 2-27 การติดตั้งกล่องรับเรื่องร้องเรียน



สนับสนุนการจัดกิจกรรมงานวันแม่แห่งชาติ ประจำปี พ.ศ. 2565
ตำบลบางพูน อำเภอเมืองปทุมธานี จังหวัดปทุมธานี



สนับสนุนถุงยังชีพช่วยเหลือผู้ประสบอุทกภัย (ถุงยังชีพ
จำนวน 200 ชุด) พื้นที่ตำบลบางพูน อำเภอเมืองปทุมธานี
จังหวัดปทุมธานี

สนับสนุนงบประมาณปรับปรุงภูมิทัศน์สนามเด็กเล่น
หมู่ที่ 1 ตำบลบางพูน อำเภอเมืองปทุมธานี
จังหวัดปทุมธานี

รูปที่ 2-28 การเข้าร่วมกิจกรรมสาธารณประโยชน์

รายงานผลการปฏิบัติตามมาตรการป้องกันและแก้ไขผลกระทบสิ่งแวดล้อม และมาตรการติดตามตรวจสอบผลกระทบสิ่งแวดล้อม (ระยะก่อสร้าง)
โครงการก่อสร้างทางรถไฟสายยุทธศาสตร์และศูนย์พลังงานแห่งชาติ (ปทุมธานี-พญาไท)
(รายงานการขอเปลี่ยนแปลงรายละเอียดโครงการในรายงานการวิเคราะห์ผลกระทบสิ่งแวดล้อม
โครงการก่อสร้างทางรถไฟสายยุทธศาสตร์และศูนย์พลังงานแห่งชาติ (ปทุมธานี-พญาไท) (ครั้งที่ 1))
ฉบับที่ 2 ระหว่างเดือนกรกฎาคมถึงเดือนธันวาคม พ.ศ. 2565

ptt บริษัท ปตท. จำกัด (มหาชน)



สนับสนุนงบประมาณร่วมรับรองกิจกรรมปรับปรุงภูมิทัศน์ที่ทำการชุมชนเทพประทานหมู่ 16 ตำบลคลองหนึ่ง อำเภอกลองหลวง จังหวัดปทุมธานี



มอบของขวัญสวัสดิ์ปีใหม่ 2566 แก่นางใจชื่น แสงงาม ผู้ใหญ่บ้านหมู่ที่ 1 ตำบลบางพูน อำเภอมืองปทุมธานี จังหวัดปทุมธานี

รูปที่ 2-28 (ต่อ) การเข้าร่วมกิจกรรมสาธารณประโยชน์



ก) เจ้าหน้าที่ความปลอดภัยในการทำงานตรวจสอบความปลอดภัยในการก่อสร้าง



ข) สวมใส่อุปกรณ์ป้องกันภัยส่วนบุคคล

รูปที่ 2-29 การปฏิบัติการด้านสาธารณสุข สุขภาพ อาชีวอนามัย และความปลอดภัย การป้องกันและแก้ไขผลกระทบสิ่งแวดล้อมทั่วไป

รายงานผลการปฏิบัติตามมาตรการป้องกันและแก้ไขผลกระทบสิ่งแวดล้อม และมาตรการติดตามตรวจสอบผลกระทบสิ่งแวดล้อม (ระยะก่อสร้าง)
โครงการก่อสร้างทางรถไฟสายใหม่และศูนย์พลังงานแห่งชาติ (ปทุมธานี-พญาไท)
(รายงานการขอเปลี่ยนแปลงรายละเอียดโครงการในรายงานการวิเคราะห์ผลกระทบสิ่งแวดล้อม
โครงการก่อสร้างทางรถไฟสายใหม่และศูนย์พลังงานแห่งชาติ (ปทุมธานี-พญาไท) (ครั้งที่ 1))
ฉบับที่ 2 ระหว่างเดือนกรกฎาคมถึงเดือนธันวาคม พ.ศ. 2565

ptt บริษัท ปตท. จำกัด (มหาชน)



ค) ติดป้ายสัญลักษณ์และป้ายเตือนความปลอดภัย “เขตก่อสร้าง” “เขตสวมหมวกนิรภัย” และมีเจ้าหน้าที่รักษาความปลอดภัยคอยดูแลพื้นที่เข้า-ออกของพื้นที่โครงการ



ง) จัดเตรียมชุดปฐมพยาบาลเบื้องต้น และยานพาหนะสำหรับนำส่งผู้ป่วยหรือผู้ประสบอุบัติเหตุส่งโรงพยาบาล



จัดเตรียมแอลกอฮอล์สำหรับล้างมือ

การตรวจคัดกรองพนักงานก่อนเริ่มงาน

จ) การป้องกันโรคติดเชื้อไวรัสโคโรนา 2019

รูปที่ 2-29 (ต่อ) การปฏิบัติการด้านสาธารณสุข สุขภาพ อาชีวอนามัย และความปลอดภัย การป้องกันและแก้ไขผลกระทบสิ่งแวดล้อมทั่วไป

รายงานผลการปฏิบัติตามมาตรการป้องกันและแก้ไขผลกระทบสิ่งแวดล้อม และมาตรการติดตามตรวจสอบผลกระทบสิ่งแวดล้อม (ระยะก่อสร้าง)
โครงการก่อสร้างท่าอากาศยานนานาชาติราชภัฏวชิรและศูนย์พลังงานแห่งชาติ (ปทุมธานี-พญาไท)
(รายงานการขอเปลี่ยนแปลงรายละเอียดโครงการในรายงานการวิเคราะห์ผลกระทบสิ่งแวดล้อม
โครงการก่อสร้างท่าอากาศยานนานาชาติราชภัฏวชิรและศูนย์พลังงานแห่งชาติ (ปทุมธานี-พญาไท) (ครั้งที่ 1))
ฉบับที่ 2 ระหว่างเดือนกรกฎาคมถึงเดือนธันวาคม พ.ศ. 2565

ptt บริษัท ปตท. จำกัด (มหาชน)



ให้ความรู้เกี่ยวกับโรคติดต่อ



ตรวจ ATK ก่อนเข้าปฏิบัติงาน

จ) (ต่อ) การป้องกันโรคติดเชื้อไวรัสโคโรนา 2019



14.12.2022



20.12.2022

ฉ) การทำงานในที่อับอากาศ



27.12.2022



27.12.2022

ข) พักคนงานก่อสร้างโดยเขา โดยมีสาธารณูปโภคขั้นพื้นฐานไว้บริการอย่างเพียงพอ และถูกหลักสุขาภิบาลสิ่งแวดล้อม

รูปที่ 2-29 (ต่อ) การปฏิบัติการด้านสาธารณสุข สุขภาพ อาชีวอนามัย และความปลอดภัย
การป้องกันและแก้ไขผลกระทบสิ่งแวดล้อมทั่วไป

รายงานผลการปฏิบัติตามมาตรการป้องกันและแก้ไขผลกระทบสิ่งแวดล้อม และมาตรการติดตามตรวจสอบผลกระทบสิ่งแวดล้อม (ระยะก่อสร้าง)
โครงการก่อสร้างรถไฟฟ้าสายศูนย์ราชการแจ้งวัฒนะและศูนย์พลังงานแห่งชาติ (ปทุมธานี-พญาไท)
(รายงานการขอเปลี่ยนแปลงรายละเอียดโครงการในรายงานการวิเคราะห์ผลกระทบสิ่งแวดล้อม
โครงการก่อสร้างรถไฟฟ้าสายศูนย์ราชการแจ้งวัฒนะและศูนย์พลังงานแห่งชาติ (ปทุมธานี-พญาไท) (ครั้งที่ 1))
ฉบับที่ 2 ระหว่างเดือนกรกฎาคมถึงเดือนธันวาคม พ.ศ. 2565

ptt บริษัท ปตท. จำกัด (มหาชน)



ก) ตัวอย่างการประสานงานหน่วยงาน
และตรวจสอบระบบสาธารณูปโภค การประปา



ข) การขุดด้วยเครื่องจักร ที่ไม่มีผู้ปฏิบัติงาน
ในบ่อรับ-บ่อส่ง




ค) อุปกรณ์ป้องกันการตกหลุมบริเวณปากหลุมรองขุด/บ่อรับ-บ่อส่ง และมีแสงสว่างอย่างเพียงพอ
และไฟกระพริบในเวลากลางคืน



รูปที่ 2-30 การปฏิบัติด้านสาธารณสุข สุขภาพ อาชีวอนามัย และความปลอดภัย
การป้องกันและแก้ไขผลกระทบช่วงงานขุดเปิดพื้นที่ และงานฝังกลบ

รายงานผลการปฏิบัติตามมาตรการป้องกันและแก้ไขผลกระทบสิ่งแวดล้อม และมาตรการติดตามตรวจสอบผลกระทบสิ่งแวดล้อม (ระยะก่อสร้าง)
โครงการท่อส่งก๊าซธรรมชาติศูนย์ราชการแจ้งวัฒนะและศูนย์พลังงานแห่งชาติ (ปทุมธานี-พญาไท)
(รายงานการขอเปลี่ยนแปลงรายละเอียดโครงการในรายงานการวิเคราะห์ผลกระทบสิ่งแวดล้อม
โครงการท่อส่งก๊าซธรรมชาติศูนย์ราชการแจ้งวัฒนะและศูนย์พลังงานแห่งชาติ (ปทุมธานี-พญาไท) (ครั้งที่ 1))
ฉบับที่ 2 ระหว่างเดือนกรกฎาคมถึงเดือนธันวาคม พ.ศ. 2565

 บริษัท ปตท. จำกัด (มหาชน)



รูปที่ 2-31 การปฏิบัติด้านสาธารณสุข สุขภาพ อาชีวอนามัย และความปลอดภัย
การป้องกันและแก้ไขผลกระทบช่วงงานเชื่อมต่อส่งก๊าซธรรมชาติ

รายงานผลการปฏิบัติตามมาตรการป้องกันและแก้ไขผลกระทบสิ่งแวดล้อม และมาตรการติดตามตรวจสอบผลกระทบสิ่งแวดล้อม (ระยะก่อสร้าง)
โครงการก่อสร้างท่าอากาศยานนานาชาติสุวรรณภูมิและศูนย์พลังงานแห่งชาติ (ปทุมธานี-พญาไท)
(รายงานการขอเปลี่ยนแปลงรายละเอียดโครงการในรายงานการวิเคราะห์ผลกระทบสิ่งแวดล้อม
โครงการก่อสร้างท่าอากาศยานนานาชาติสุวรรณภูมิและศูนย์พลังงานแห่งชาติ (ปทุมธานี-พญาไท) (ครั้งที่ 1))
ฉบับที่ 2 ระหว่างเดือนกรกฎาคมถึงเดือนธันวาคม พ.ศ. 2565

 บริษัท ปตท. จำกัด (มหาชน)



ก) การสวมใส่อุปกรณ์ป้องกันอันตรายส่วนบุคคล
ผู้เชี่ยวชาญในการตรวจสอบรอยเชื่อมด้วยวิธีทดสอบ
ที่ไม่ทำลายสภาพ และ Film Badge



ข) กั้นพื้นที่งานตรวจสอบรอยเชื่อม



ค) ติดตั้งป้ายเตือนเขตรังสี



ง) วัดค่าปริมาณรังสีพื้นที่งานตรวจสอบรอยเชื่อม

รูปที่ 2-32 การปฏิบัติด้านสาธารณสุข สุขภาพ อาชีวอนามัย และความปลอดภัย
การป้องกันและแก้ไขผลกระทบช่วงงานตรวจสอบรอยเชื่อม

รายงานผลการปฏิบัติตามมาตรการป้องกันและแก้ไขผลกระทบสิ่งแวดล้อม และมาตรการติดตามตรวจสอบผลกระทบสิ่งแวดล้อม (ระยะก่อสร้าง)
โครงการท่อส่งก๊าซธรรมชาติศูนย์ราชการแจ้งวัฒนะและศูนย์พลังงานแห่งชาติ (ปทุมธานี-พญาไท)
(รายงานการขอเปลี่ยนแปลงรายละเอียดโครงการในรายงานการวิเคราะห์ผลกระทบสิ่งแวดล้อม
โครงการท่อส่งก๊าซธรรมชาติศูนย์ราชการแจ้งวัฒนะและศูนย์พลังงานแห่งชาติ (ปทุมธานี-พญาไท) (ครั้งที่ 1))
ฉบับที่ 2 ระหว่างเดือนกรกฎาคมถึงเดือนธันวาคม พ.ศ. 2565

ptt บริษัท ปตท. จำกัด (มหาชน)



การประสานแผนการก่อสร้างระหว่าง ปตท. กับ การรถไฟแห่งประเทศไทย

รูปที่ 2-33 การปฏิบัติด้านสาธารณสุข สุขภาพ อาชีวอนามัย และความปลอดภัย
การป้องกันและแก้ไขผลกระทบช่วงงานวางท่อส่งก๊าซ ใกล้เคียงกับสาธารณูปโภคอื่นๆ



ก) การขนส่งท่อส่งก๊าซธรรมชาติ

ข) การจัดวางท่อส่งก๊าซฯ และวัสดุป้องกันการพังทลาย

รูปที่ 2-34 การปฏิบัติด้านสาธารณสุข สุขภาพ อาชีวอนามัย และความปลอดภัย
การป้องกันและแก้ไขผลกระทบช่วงการขนย้ายและการจัดเก็บท่อส่งก๊าซ



รูปที่ 2-35 การติดตามตรวจสอบร่วมกับบุคคลที่ 3 (Third Party)